

Présidente : Marie-Lise Mazoin  
 Vice-Présidente : Dominique Ravaud  
 Trésorière : Elise Maximin-Opoku - Secrétaire : Marinette Fourton

**ESPACE SOCIOCULTUREL VAL DE CHARENTE**

ASSEMBLEE GENERALE 2022  
 BILANS 2022

*La Chrysalide...*

Responsable  
 Accueil :  
 Séverine Revelut

Responsable  
 Action Famille :  
 Valérie Vandier

Responsable  
 Action culturelle,  
 projets et bénévolat :  
 Jessica Vincent

Responsable  
 Action Jeunesse :  
 Hugues Parent

Direction ALSH  
 12-17 ans :  
 Pauline Blanchard

Responsable  
 Action Senior :  
 Alain Builles

Responsable  
 Comptabilité :  
 Muriel Bellet

Direction :  
 Christian Fontaine



Ouvert au public  
 Lundi, Mercredi et  
 Jeudi de 9h à 12h  
 et de 13h30 à 18h.

Mardi,  
 de 13h30 à 18h.

Vendredi,  
 de 9h à 12h



*Jeunesse - Famille - Transport - Culture - Loisirs - Numérique  
 Développement personnel - Lien social - Projet collectif  
 Vie Associative - Services - Développement local - Seniors ...*

## SOMMAIRE

Le mot de la Présidente _____	3
Bilan secteur accueil et services _____	8
Bilan secteur jeunesse _____	18
Bilan secteur famille _____	35
L'insertion _____	40
Bilan secteur senior _____	48
Bilans loisirs, culture, animations _____	52
Bilan projets _____	65
Bilan récapitulatif global _____	76
Adhésions et bénévolat _____	77
Vie fédérale _____	81
Bilan financier _____	82
Renouvellement du Conseil d'Administration _____	89
Conclusion _____	91



## Rapport moral 2022

**Nouveaux locaux :  
Projet pôle de vie, d'animation et  
de services au territoire.**



**L'évènement exceptionnel qui fera date dans l'histoire de la Chrysalide, c'est l'installation des activités dans des nouveaux locaux.**

Après des années de demandes de relogement pour cause de bâtiments indignes et inadaptés, nous n'avons pas eu d'autre choix que de prendre l'initiative de trouver une solution par nous-mêmes avec l'accord des élus, CDC, CAF, Etat, Région et Département.

La chance nous a souri, une grande et belle maison idéalement placée en limite du centre-ville était à vendre. Nous ne devons pas laisser Passer cette opportunité.

Grâce au soutien financier de la CAF et de la CDC, nous avons pu convaincre la banque de nous accorder un prêt pour l'achat et envisager un soutien de la région pour des travaux.

Le conseil d'administration du 20 Juillet donne son accord pour l'achat, le plan de financement et la demande d'emprunt. Nous avons également bénéficié d'un DLA (Dispositif Local d'Accompagnement). Le consultant, M. Parent, avait la mission de nous conseiller et de trouver les bons interlocuteurs pour aller au bout du projet d'achat.

Passer du statut de maison d'habitation à local recevant du public exige des aménagements coûteux, nous comptons sur les subventions promises par l'Etat, la Région, le Département et l'Europe. Les dossiers sont en cours.

Nous avons aussi lancé un financement participatif pour que chaque personne désireuse de soutenir nos actions puisse y contribuer.

Nous avons bien sûr comme priorité de ne pas mettre la situation financière de la Chrysalide en danger. Si notre trésorerie est suffisamment solide pour commencer à rembourser les emprunts, cela ne pourra pas durer longtemps, pas plus de 2 années d'exercice. Nous savons que les institutions ont conscience de l'importance d'un outil Centre Social sur le territoire et qu'il est indispensable de nous aider à financer l'achat de la maison et les travaux de mise aux normes obligatoires.

Au mois de Septembre, ce fut le grand déménagement. C'était une immense joie de voir tous les bénévoles et l'équipe des salariés déployer une belle énergie pour investir notre nouvelle maison et en faire tout de suite un lieu d'accueil agréable et fonctionnel.

**NORD RUFFECOIS**  
Charente Libre  
Vendredi 16 septembre 2022  
Votre info en

### Ruffec: un nouvel écrin pour La Chrysalide

Le centre socioculturel est en cours d'emménagement dans des locaux plus spacieux à deux pas du centre-ville de Ruffec. L'aboutissement d'un vieux serpent de mer.

**CARINE AUCHIER**  
Présidente de La Chrysalide

La bascule téléphonique était finie après la fin du mois. Mais pour le centre socioculturel La Chrysalide, c'est d'ores et déjà une nouvelle vie qui s'ouvre avec le déménagement dans ses nouveaux locaux au 3 avenue Céléste-Sœur, une des principales artères de Ruffec, à deux pas du centre-ville. « Un déménagement qui va aider sur tout le reste de septembre avec l'équipe d'été et de bénévoles en poste de vie, d'animations et de services à la population », souligne Marie-Lise Ossau, la présidente de La Chrysalide, en pointant l'aide d'une dizaine de bénévoles qui se retrouvent tous en ligne.

On ne pouvait plus continuer à accueillir les usagers, bénévoles et salariés dans des conditions déplorables.

Un soulagement pour le centre social qui compte 3400 adhérents et usagers réguliers sur le territoire du Val de Charente et était à l'arrêt dans les anciens Bains Jouleux de Ruffec.

180 m<sup>2</sup> de stockage, torréfacteur, tables et sans oublier l'accès pour les personnes à mobilité réduite (loi n° 1 du 24 janvier 2003). Rien à voir avec l'ancienne maison de l'avenue Céléste Sœur : une maison d'habitation en parfait état, aux normes, avec deux appartements au-dessous du rez-de-chaussée.

totalisant quelque 980 m<sup>2</sup> et trois garages dans un parc de 2400 m<sup>2</sup>. « Des locaux qui vont permettre de développer nos services existants », détaille Christiana Fontaine, le directeur de La Chrysalide, alors que les deux appartements sont loués jusqu'à la fin de l'année. D'autres activités qui fonctionneront au-dessus des usagers, d'abord comme le jardin et la bibliothèque.

Et après avoir complété une petite salle d'activités, l'espace famille et un bar non-casualité.

« On attendait les travaux, on va servir : on essaiera quand même d'être des meilleurs accueillants qu'on est à l'heure Marie-Lise Ossau en montrant le rez-de-chaussée du bâtiment maître d'habitation après avoir d'empare collectif, avec un vrai bar associatif qui bénéficie déjà d'une cuisine très équipée. A l'étage, des bureaux vont remplacer les objets de La Chrysalide.

L'aboutissement d'un vieux serpent de mer pour La Chrysalide qui n'avait pas pu aller au bout de deux ans de projet dans les anciens locaux d'Yves et Irène. « On cherche des nouveaux locaux depuis 2021. Elle ne va pas être démolie le centre de bien sûr », souligne Christian Fontaine. On ne pouvait plus continuer à recevoir les usagers, bénévoles et salariés dans des conditions déplorables.

#### Un projet global à 748.900€

748.900€, c'est le coût du projet global des nouveaux locaux de La Chrysalide, incluant les 36.000€ d'achat, travaux prévisionnels et frais d'ingénierie. « Grâce à deux emprunts qui nous permettent d'aller au bout du projet », dit la présidente Marie-Lise Ossau, en pointant plusieurs rencontres en amont avec les partenaires financiers du centre social, communauté de communes Val de Charente, CAF, Etat, Région, Département et Europe. La Caf s'est déjà engagée à hauteur de 80.000€, alors que le projet doit être présenté en début aux élus de Val de Charente le 22 septembre. « Un centre social n'a pas les fonds nécessaires pour porter un tel projet, on ne pouvait pas attendre et rater cette opportunité », dit Dominique Ravaut, membre du conseil d'administration, en pointant le soutien du Dispositif local d'accompagnement de la Région depuis les printemps. « Notre ouverture d'une capacité en ligne et en dur pour aider financièrement la Chrysalide, c'est un geste permettant une décaissement de 50 % à www.chrysalide.fr ».

#### Deux ans de travaux

Environ 400 m<sup>2</sup>, ce sont les besoins du centre social qui va devoir malgré tout : aménagement et agencement certains espaces. « On réfléchit aux besoins des usagers », précise Marie-Lise Ossau, en pointant un projet à 748.900 euros. Les travaux. La véranda de la maison va être aussi démolie pour faire passer une extension plus grande et mieux isolée qui accueillera à terme locaux administratifs et polyvalents. Pour la cuisine, les usagers ont été aussi impliqués pour créer une salle d'activités mixtes, alors que les appartements

Les salariés ont investi leurs bureaux installés dans les chambres à l'étage où ils peuvent enfin travailler dans de bonnes conditions.

## Adhésions

Début 2022, nous étions encore tous impactés par la pandémie, ses contraintes, ses incertitudes.

Cela a changé la vie et les habitudes des gens qui ont choisi de rester chez eux et de limiter les contacts d'où une perte d'adhérents significative.

A la rentrée de Septembre, l'espoir revenu que ces temps difficiles étaient désormais derrière nous.

C'est presque tous les jours que des nouvelles personnes attirées par les propositions d'activités multiples et variées viennent s'inscrire et découvrent notre bel environnement. Nous avons enregistré 342 adhésions en 2022.

## Rurabus

Pour nous faire connaître sur l'ensemble des communes de la CDC Val de Charente, nous n'avons pas de meilleur outil que le Rurabus. 4 demies journées et 1 jour complet, il sillonne les campagnes pour aller chercher les personnes chez elles, les déposer où elles le souhaitent et les ramener chez elles. Plus qu'une solution de mobilité, c'est un moyen de créer du lien social précieux pour des personnes isolées. Victime de son succès, nous ne pouvons satisfaire toutes les demandes. Ce service est financé dans sa plus grande partie par la Région, dans une moindre partie par la conférence des financeurs, la Carsat, le Département et la CDC. En 2022, la région Nouvelle Aquitaine revoit ses critères d'organisation de la mobilité. Notre fonctionnement qui s'adresse à des adhérents payant une cotisation ne rentre plus dans le cahier des charges et le financement actuel devrait s'arrêter. A la rentrée de Septembre, nous avons décidé à regret de réduire le nombre de jours de fonctionnement afin de tirer la sonnette d'alarme. Nous avons été entendus, le financement est maintenu pour 2023 en attendant un nouveau dispositif mis en place par la Région et la collectivité. Le Rurabus reprend son rythme précédent en décembre et nous avons désormais 2 chauffeurs qui se relaient.

## La Chrysalide à cœur ouvert à l'heure des bilans

L'espace socioculturel « La Chrysalide » a tenu son assemblée générale vendredi 8 avril à la salle socioculturelle de Courcôme. Ses nombreuses activités papillonnent sur l'ensemble territoire de la CC Val de Charente.



Le nouveau bureau en ordre de marche autour de Marie-Lisa Mazzon.

La réunion a débuté à « cœur ouvert », avec le film « Le secret de la Chrysalide. C'est nous tous ». Instant idéal pour donner du tonnerre au cœur des participants. « Avec la Chrysalide ça ne fait que commencer ! »

L'année 2021 se termine avec une belle réussite, remercie Marie-Lisa Mazzon, présidente de l'association. La Chrysalide reprend ses couleurs malgré des contraintes sanitaires encore fortes. Les adhérents, 428 en 2021, n'étaient plus que 272 en 2020, mais en 2022 le nombre remontait à 340. De nouvelles

activités s'ajoutent comme le salon laser, les ateliers mensuels ensemble, les stages photos et ateliers vidéos. Certains sont encadrés par des professionnels d'autres par des bénévoles sans lesquels elles n'existeraient pas. La Chrysalide compte 31 bénévoles en 2021. Son président a été élu pour Nicolas Vicoeur, ce travail va bénéficier de la reconnaissance de l'Etat au travers de la labellisation AVAF (appui à la vie associative locale). Tous les ingrédients sont là pour que les activités reprennent de plus belle. Qui n'a jamais vu circuler le Ba-

rabus sur toutes les routes de la CC, ce service est indispensable et crucial pour les adhérents. Le Régulateur principal financier, va demander aux collectivités de relancer le financement. Elle a promis de continuer à financer les 6 premiers mois de 2022. Il reste la question de nos locaux. »

d'excédent à reporter. A noter 236 798€ de créances correspondants à des adhésions en attente de versement, et 233 574€ de disponibilités « au bout de 6 mois de trésorerie ». Cette situation correcte permet une approche sereine de 2022 car après 65 exercices en croissance et un bilan de nouvelles pistes en fonds propres et en trésorerie, cette logique permet à l'association de continuer à construire sans perdre de fonctionnement. Des élections concernaient le conseil d'administration. Qu'il soit membres du tiers so-



Présentation des activités par le directeur de la Chrysalide Christian Fontaine.

ment, José Bertin, Philippe Naudou, Thierry Mousseau, Michel Pignaud. Les participants à cette assemblée générale ont été joyeux. Cette journée en découvrant divers ateliers, tables de jeux de société, espace virtuel...

La présidence économique revient à l'association de continuer à construire sans perdre de fonctionnement. La trésorière Elise Maximin-Olopus a présenté le bilan financier 2021: total des produits, 664 759€; total des charges, 306 631€; d'où 78 828€

Le conseil d'administration a élu son bureau président: Marie-Lisa Mazzon; vice-présidente: Monique Roward; secrétaire: Monique Pavoine; trésorière Elise Maximin-Olopus.

membres: José Bertin, Philippe Naudou, Thierry Mousseau, Michel Pignaud. Contact: La Chrysalide, Place Aristide Briand, 16700 Rufec, 06 56 72 78 96; Internet: www.cccru.fr; Email: lachrysalide@valdecharente.fr



Le salon laser a trouvé des amateurs via la Chrysalide.



Avec un casque de réalité virtuelle de merveilleuses découvertes sont possibles.

### Recrutement d'un(e) comptable

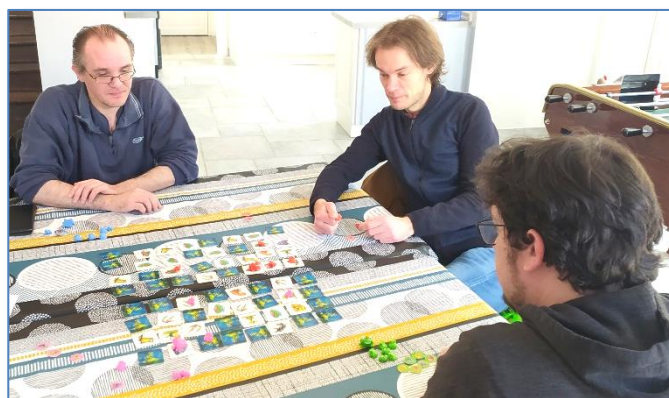
En Septembre, notre comptable Amandine a démissionné pour des raisons familiales et ce fut avec des regrets mutuels que nous nous sommes séparés d'une collaboratrice hyper compétente. La comptabilité d'une association comme la nôtre qui reçoit et gère des fonds publics est un travail spécifique et complexe qui va bien au-delà d'une comptabilité basique. Nous avons lancé un recrutement sans trouver la personne correspondant au profil de poste. 2 bénévoles ont pris le relais pour les tâches courantes, Amandine a accepté un contrat de quelques heures pour assurer un contrôle des opérations effectuées mais il nous fallait trouver une solution pérenne. Nous avons choisi d'embaucher en CDD un jeune comptable et de le former petit à petit à l'utilisation des logiciels et la connaissance de tous les dossiers.

### Secteur jeunes

Il a pris sa vitesse de croisière avec 2 salariés. Pauline après 1 an de formation a obtenu son diplôme pour s'occuper des 12/17 ans dans le cadre du centre de loisirs. Elle accueille les enfants après les cours, le mercredi et les vacances scolaires. Hugues peut se consacrer entièrement aux jeunes adultes de 17 à 25 ans. Le déménagement et le report du début des activités en Octobre ont perturbé les campagnes de publicité dans les écoles et moins de jeunes se sont inscrits. Hugues et ses jeunes se sont lancés dans la création d'un Escape Game. Ils y ont travaillé plusieurs mois. En Juillet, à Montjean, les amateurs de frissons ont pu se faire peur dans une ambiance fantastico-médiévale, le but du jeu étant de trouver un contre poison pour ne pas succomber après avoir ingéré une boisson mortelle. Les jeunes ont assuré la permanence et l'animation ils ont été récompensés par la visite d'un grand nombre de personnes qui en sortaient saufs et ravis. La CAF et la MSA (Mutualité Sociale Agricole) ont reconnu la qualité de leur travail et leurs ont accordés une prime de 3000 € et de 1000€.

### Les soirées jeux

Grace à des bénévoles Passionnés de jeux de société, une nouvelle activité a trouvé son public chaque jeudi soir de 20h à 22h30. La Chrysalide s'est enrichie d'une collection de nouveaux jeux insolites, coopératifs, stratégiques à découvrir ensemble. Ce même jour, de 17h45 à 19h45, ce sont les Passionnés de jeux d'échecs qui peuvent venir se confronter ou s'initier aux stratégies.



## Opération hors les murs

C'est un fait de société, la pandémie et ses mesures d'isolement ont provoqué partout des ruptures de lien social, par la disparition d'associations, de comités des fêtes, de club des aînés, de bénévoles... Avant cet évènement, la Chrysalide, dans l'écriture de son contrat de projet 2020/2021, avait déjà prévu une action pour aider les communes à remettre en place des occasions de se

retrouver pour leurs habitants en s'appuyant sur les ressources humaines locales. C'est comme cela qu'est née « l'opération hors-les-murs ».

En Octobre, un collectif de bénévoles de Montjean et 7 communes autour ont créé « les rencards du vendredi ». Les habitants sont invités le 2<sup>ème</sup> vendredi de chaque mois à des après-midis et soirées festifs et conviviaux. La Chrysalide offre son aide en attendant que « le collectif des 8 » poursuive seul l'organisation de ce rendez-vous mensuel.

## Labellisations

Dans un souci d'offrir toujours plus de services, nous obtenons des labels qui garantissent la qualité de notre action dans différents domaines.

Cette année, ce furent les labels « information jeunesse » et « Guide'Asso ».

Ces deux labellisations accordées par l'état attestent de notre action en faveur de l'information des jeunes adolescents et de notre appartenance au réseau « Info'Jeunes ».

La labellisation « Guid'Asso » valide notre compétence comme lieu de ressources et de services à la vie associative.

21 avril 2022

VAL-DE-CHARENTE 17

MONTJEAN

### Quand la Chrysalide s'échappe hors les murs pour rencontrer les habitants

La Chrysalide se posera à la salle des fêtes de Montjean le samedi 30 avril à partir de 13h30 pour rencontrer les habitants des alentours et imaginer de nouvelles activités.



La mobilisation est grande chez les acteurs de l'évènement.

« L'opération hors-les-murs est une initiative émanant de la Chrysalide, éditée par Carmez Bourron, Manuella Bédier et Ambre Reidy, étudiantes en BTS « Développement et animation des territoires ruraux » du lycée Bécot-Réaury. « Nous sommes de nature à réunir les habitants des communes. Nous proposons des ateliers thématiques, des soirées diverses et des espaces d'échange. » Les objectifs sont de créer du lien social entre les habitants, leur donner l'opportunité de s'exprimer et d'animer le territoire en lançant des dynamiques locales.

Cette initiative émane du collectif « qui s'est créé autour de la salle des fêtes de Montjean ». Des associations se sont mises en mouvement, la cause du comité a été reprise par les bénévoles.

« Nous sommes nous à pour offrir de nouvelles occasions de se retrouver, de proposer des animations, de trouver des moyens d'aller vers les gens et au-delà de créer une dynamique pour maintenir le lien, malgré les obstacles. Le but est que les communes accueillent le rendez-vous. Mais il faut être des personnes reconnues, et nous en sommes persuadés par cette expérience. » Trois zones d'activités de Bécot ont été sélectionnées. « Nous sommes contents cette année par Montjean avant de porter sur les autres les autres années. »

Cinq ateliers seront ainsi proposés à Montjean. Une table d'écoute active « permettre de créer du lien entre les habitants, entre eux, et avec la Chrysalide. Elle permettra d'écouter l'habitant et d'identifier ses besoins de communication sur la Chrysalide, d'identifier les attentes personnelles communes. Un « espace plus divers » destiné à créer du lien entre les habitants. Thibault, sera accompagné un comité d'animation de leur, sans être conviviaux. Un atelier « jeux de connaissance » de même pour le lien et la convivialité mettra en évidence les participants. Un « soir d'expression » servira à faire ressortir la parole des habitants autour de la question « Comment faire vivre le territoire, l'histoire et le dynamisme ? ». L'atelier créatif vise à faire découvrir un outil culturel, créateur de lien social et mise en confiance.

La municipalité de Montjean s'est portée volontaire pour recevoir cette manifestation.

« Hors les murs, que la Chrysalide doit produire dans nos murs pour à partir de nous, comme Pascal Barret, maire de la commune. Enfin, l'un peut-être le rôle de la Chrysalide, pour inviter avec lui la liste agitée du comité associatif local. Au vu de quelques semaines dans Montjean depuis, il a été son rôle, proposer cette action. L'Espoir de la Chrysalide nous permet de nous rencontrer et de nous retrouver. »

Montjean et les autres communes de mutualiser des moments festifs comme la fête de la Nature programmée du 18 au 22 mai. « L'un de ces moments après-midi qui sera peut-être suivi par d'autres, nous serons quelques actions pour nous retrouver, nous en place. Des bénévoles pour nous aider à se déconstruire. L'idée d'un comité des fêtes comme à nos deux communes est à creuser. »

PASCAL BAUDOUIN, CLP

Les personnes qui ont des problèmes de mobilité peuvent contacter la Chrysalide au 05 45 30 81 83 ou par courriel à lachrysalide@valdecharente.fr



## Conclusion

Enfin, depuis des années, le rapport moral de l'AG ne se termine pas par le constat que nous sommes empêchés de vivre et travailler dans des conditions dignes et que nous avons un besoin urgent de nouveaux locaux.

Nous avons eu de la chance avec la mise en vente de cette belle grande maison bien située et la possibilité de l'acheter grâce aux promesses de soutiens financiers des institutions. Au mois de Septembre, le découragement a cédé la place à un renouveau d'enthousiasme et d'énergie créative.

Nous sommes au début d'un long processus d'obtention de subventions pour finaliser notre projet global avec la mise aux normes de l'accueil, un espace « Fab-Lab » dédié aux technologies numériques, l'aménagement des 2 appartements et une salle multi-usages annexe. Il faudra sans doute quelques années pour y parvenir. Nous sommes conscients que le contexte économique, politique et environnemental va rendre compliqué la recherche des financements.

A tous les sympathisants de la Chrysalide, profitez de ce bel endroit, appréciez les nouvelles opportunités, faites la promotion autour de vous de notre association qui doit rester un lieu de vie et de rencontre indispensable sur le territoire Val de Charente.

**Bienvenue à la maison.**



## Sensibilisation au numérique raisonné à La Chrysalide



Photo: L.L.

Limiter sa consommation du numérique, limiter sa consommation de streaming, supprimer les courriels inutiles, limiter l'achat d'objets connectés, surveiller les risques d'addictions : c'est par ces conseils qu'Enzo Roger, élève du BTS « Développement, animation des territoires ruraux » au Roc-Fleuri, a conclu sa conférence sur le numérique, mardi soir dernier, à l'espace socioculturel de Ruffec, La Chrysalide. « Serious games, e-sport, Z event, cyber harcèlement, addiction aux écrans »... Autant de termes qu'il s'est attaché à décrypter par des définitions et des exemples : envoyer un courriel équivaut à la consommation d'une ampoule pendant une heure ; en 2030, 48 milliards d'objets connectés seront présents sur Terre... Pour finir, il a évoqué le « 3018 », le numéro national à utiliser lorsqu'on est victime ou témoin de violences numériques.







## Une nouvelle Chrysalide !

Depuis plus de 15 ans l'exiguïté des locaux rendait difficile, voire souvent impossible, la confidentialité, l'accueil des jeunes, le déroulement des activités, etc.

La densité de notre action rendait de plus en plus difficile la gestion de l'espace.

Les usagers, comme les professionnels vivaient en permanence une situation très dégradée dans des locaux devenus indignes.

Si la conscience politique du problème semble présente depuis des années, aucune solution ne nous fut jamais proposée.

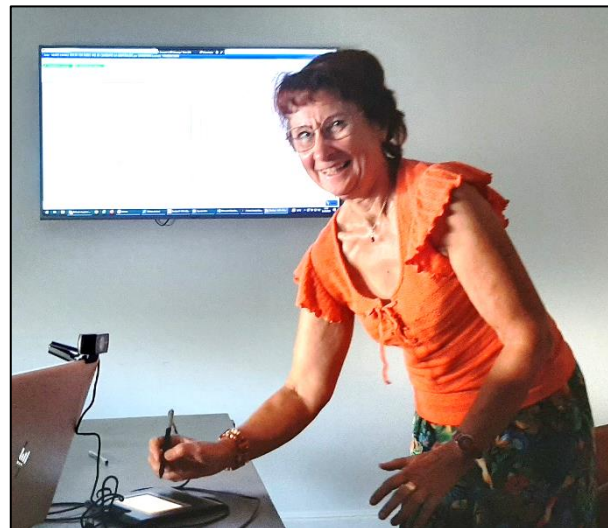
Dans ces conditions, devant l'urgence de la situation et sur sollicitation de la collectivité, la Chrysalide envisage la construction d'un projet de relocalisation qui serait porté directement par l'association en lien avec un collectif institutionnel de financeurs.

Après divers projets (Emmaüs, neuf, ancien Lidl) un consensus est trouvé avec les partenaires sur l'achat d'une maison de ville, au cœur de Ruffec.

Cette maison, en bon état, porte le potentiel nécessaire à l'installation de l'association et permet d'envisager une relocalisation rapide.

L'ensemble du processus a été accompagné dans le cadre d'un Dispositif

Local d'Accompagnement (DLA) porté par le cabinet Inédit Conseils.

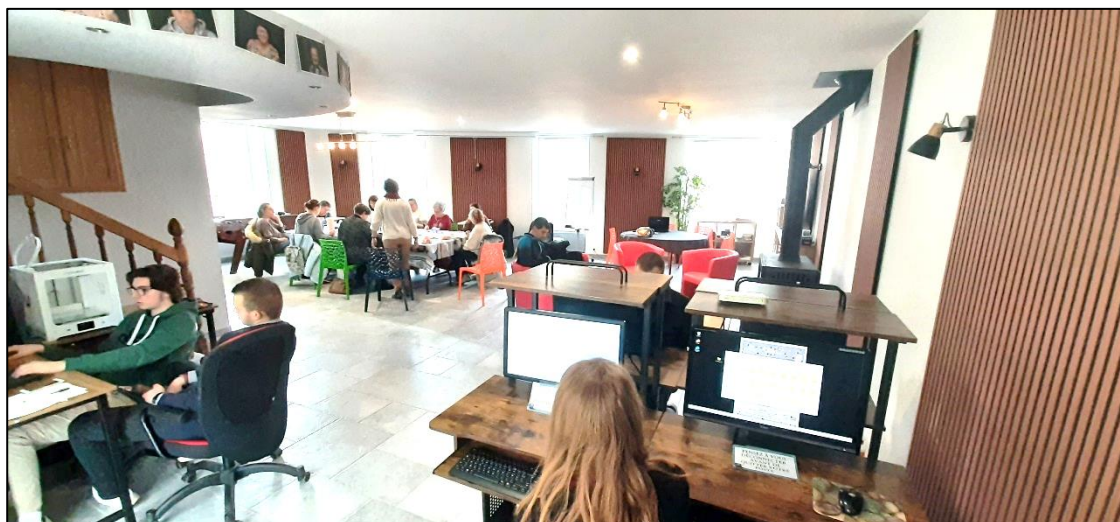


Le conseil d'administration de la Chrysalide valide l'opération et l'association acquiert le bâtiment fin août 2022.

Dès septembre c'est un déménagement qui démarre et qui durera près de deux mois.

Des premiers travaux indispensables sont immédiatement réalisés : câblage réseaux, sécurité incendie, électricité, acoustique...

Ainsi à partir d'octobre, l'accueil des usagers démarre dans un nouvel espace infiniment plus chaleureux et accueillant.

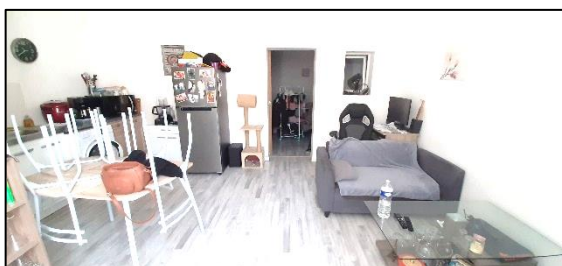
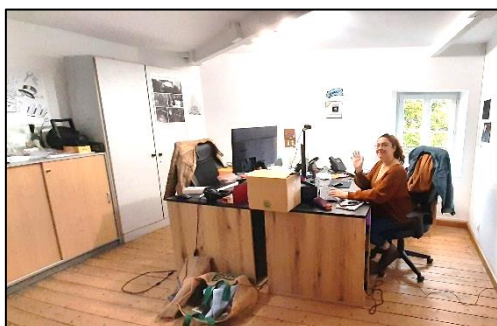
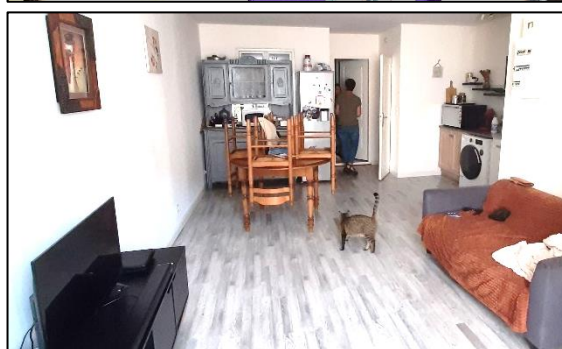
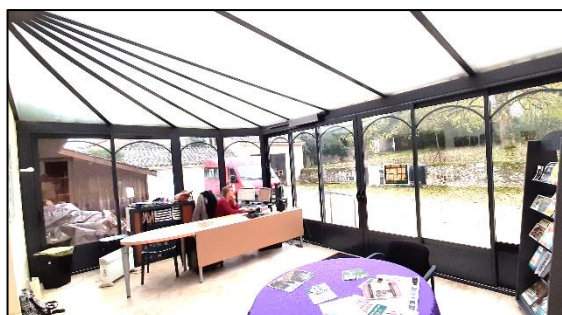


Trois tranches de travaux sont prévues :

- 1) Mise en accessibilité, remplacement de la véranda par une extension aux normes.
- 2) Aménagement des deux appartements du niveau inférieur, ouverture d'un escalier entre les 2 niveaux.
- 3) Aménagement et grandissement du préau en une salle multi-activités.

L'ensemble du projet est budgétisé à 748 900 €, **la recherche de financement est toujours en cours.**

**Clôture du projet prévue fin 2024.**



## L'accueil, c'est un lieu de rencontres et d'écoute....

L'accueil a pour fonction d'orienter, d'informer les personnes et de prendre les inscriptions pour les différentes activités.

Il est le relais de communication entre les salariés, les partenaires, les bénévoles et le public.

C'est l'endroit le plus utilisé du centre. On s'y retrouve pour échanger des idées, parler de ses problèmes ou de ses joies, ou tout simplement, pour passer un moment de détente.

C'est **un lieu convivial** qui favorise les échanges et les rencontres et qui permet de rompre avec la solitude.

## L'accueil, c'est un espace ressource, des services...

### **Un lieu de travail :**

L'accueil est un lieu de travail, c'est le secrétariat du centre, en cela il gère l'ensemble des tâches administratives courantes (courrier, standard, archivage), et une partie de l'enregistrement comptable.

### **Un point d'initiatives :**

L'échange, l'effervescence, le débat... les idées fusent, les projets et les envies se créent, des partenariats se nouent aussi parfois autour d'un café.



### **Un point d'organisation :**

C'est la jonction entre les salariés, le public, les administrateurs et les partenaires.

**La présence d'un service Civique soutient et améliore la fonction d'accueil.**

**La mission :** Apporter une plus-value sur la qualité de l'accueil tant sur le plan des conditions matérielles de

l'accueil que sur le niveau relationnel.

**Une orientation vers un service de médiation de service est proposée aux usagers en situation conflictuelle.**

**Une ressource de prêt de matériels aux associations :** prêts de matériel et interventions techniques aux écoles, centres sociaux et collectivités, etc.

**A noter que depuis l'été 2021, notre local de stockage communal n'est plus alimenté électriquement, ceci en raison des fuites d'eau récurrentes de la toiture.**

**Dans l'attente des travaux, nos nouveaux locaux ne sont pas encore prêts à accueillir l'ensemble de nos divers stocks de matériel.**

**Ne pouvant plus tester le matériel, le service de prêt aux associations et aux habitants est suspendu.**

**Depuis le 31 décembre 2021 la Chrysalide n'est plus MSAP, elle ne bénéficie plus des financements liés à cette labellisation. Elle n'est plus soumise au cahier des charges des MSAP ou des Espaces France-services.**

**Tout au long de l'année 2022 la Chrysalide a exercé son action de soutien au numérique.**

La mission de soutien à l'accès au numérique est désormais une activité majeure de l'action d'accueil dans un contexte de digitalisation massif de tous les services.

Nous constatons chaque jour la difficulté des populations à s'appropriier les procédures numériques allant de pair avec la virtualisation à marche forcée imposée par les services publics et les institutions.

**En 2022, en complémentarité de l'Espace France-Services de la collectivité, nous avons proposé :**

- Une information sur les diverses procédures dématérialisées.
- Un accueil de premier niveau : mise à disposition d'outils numériques et de communication en autonomie ou avec un accompagnement d'environ 15 mn maximum par personne.
- Un accueil des usagers vers les diverses permanences des institutions que nous accueillons : CARSAT, UDAF, Chemin du Hérisson, etc.

Si l'accès aux droits numériques est un réel progrès pour des usagers connectés, expérimentés et autonomes, pour beaucoup il relève de l'impossible.

Si cette possibilité restait parallèle à une offre traditionnelle d'accueil et d'accompagnement de proximité cette transition pourrait se faire en douceur.

Mais aujourd'hui cette numérisation des services se fait avec une grande brutalité, et parfois sans offrir les moyens d'accompagner les usagers correctement.

Car il faut différencier ce qui relève du rôle d'une MSAP, à savoir proposer un contexte connecté et un accompagnement basique vers le service attendu et le besoin répété des usagers pour la prise en charge intégrale de dossiers complexes demandant parfois plus d'une heure d'accompagnement et des connaissances des procédures approfondies.

Ceci avec souvent des usagers ne possédant pas de mail, pas de moyens de paiement en ligne, voire pas de téléphone, etc.

Quid également des questions de confidentialité et de responsabilité juridique ?

**Depuis le 1 janvier 2022, en partenariat avec l'Espace France-Services (EFS) de la communauté de communes, nous continuons à assurer un accueil de premier niveau (demandes simples). Les demandes complexes sont désormais orientées vers l'EFS.**

**En 2022, La Chrysalide a mis à disposition du public les compétences d'une conseillère numérique** en la personne de Morgane Pothin.

Ses missions seront centrées sur l'accompagnement à l'accès aux droits numériques et la formation à l'usage du numérique.

**Elle travaillera en complémentarité avec l'Espace France-Services de la CDC et l'Espace France-Service itinérant d'Emmaüs.**



Au-delà de la complémentarité avec les partenaires sur l'accès aux droits, l'espace numérique va prochainement évoluer et diversifier ses propositions vers une action « Fab-Lab » :

- plus ludique (jeux, console, réalité virtuelle),
- plus créative (production et création numérique de contenus immersifs VR),
- Modélisation et impression 3D,
- Initiation et formation aux dernières technologies



L'accueil c'est aussi des propositions :

## Le Bar Associatif et Citoyen

Le bar associatif est définitivement installé et opérationnel. Il est passé BIO.

**Le montant de la tarification est devenu libre.**

Une caisse est à la disposition des utilisateurs.

## La proposition jeux de société Ludothèque

Ceci est une proposition développée autour du jeu de société.

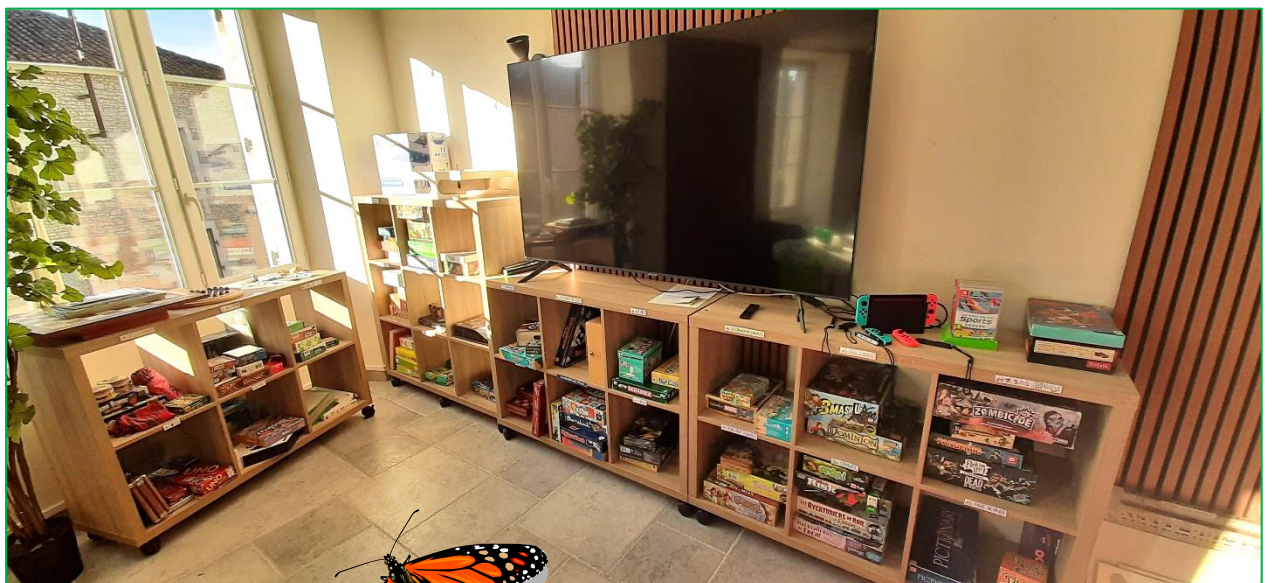
Car nous estimons que le jeu de société peut être un support ludique, intergénérationnel et motivant, de lien social.

Un espace, en libre accès, de jeux est proposé, jeux traditionnels, mais également des jeux « nouvelle génération » visant à créer des moments ludiques et conviviaux, générateurs de rencontres.

Nos jeunes en service civique sont parfois également animateurs de séances de jeux.

Espace où l'on peut aussi prendre gratuitement des livres et donner ceux qui nous ont plu et que l'on souhaite faire partager !

Un projet formalisé de Ludothèque est en cours pour 2023



## Bilan 2022, l'accueil en chiffres

<b>Demandes</b>	
<b>La Chrysalide</b>	
Administratif centre (adhésions, inscriptions, etc...)	484
Accueil Informel	532
Rendez-vous avec un professionnel de la structure	123
Dépôt Affiches - Courrier	41
Prise / Reprise de matériel	9
<b>Total Chrysalide</b>	<b>1189</b>
	41
Accueil Permanence	252
Point numérique	884
Photocopie	3
Accompagnement à l'utilisation des services en ligne	0
Téléphone	0
Aide à la constitution du dossier	3
Accueil / Information	146
<b>Total MSAP</b>	<b>1329</b>
<b>Total général</b>	<b>2518</b>

		2022	%
Type d'utilisateur	Homme	915	37%
	Femme	1541	63%
	Personne morale	70	4%

		2022	%
Age	- de 15 ans	13	1%
	15/24	128	5%
	25/49	918	37%
	50/64	854	35%
	65 et +	543	22%



De toutes les actions de l'Espace Socioculturel, le Rurabus est certainement la plus connue car la plus visible.

Sachant que la population de 60 ans et plus représente plus de 30% de la population du territoire, l'amélioration des conditions de vie des personnes âgées en milieu rural par le maintien à domicile grâce à un accès à la mobilité est un besoin majeur.

Concrètement **c'est un service de soutien à la mobilité** et un accès à un espace d'échange pour les personnes âgées les plus isolées du territoire.

Bien qu'initialement destiné à tous les publics, le Rurabus est essentiellement utilisé par des femmes âgées.

Très attendu par ses usagers, le Rurabus est un outil de convivialité, de lien humain et de lien social.

Ainsi, sur le plan relationnel, au-delà de l'aspect transport, le Rurabus c'est aussi une relation très privilégiée entre les animateurs et les personnes âgées du territoire.

Sourire, plaisanterie, un compliment bien placé ou un bon mot créent une atmosphère conviviale et chaleureuse.

**En 2022, le Rurabus a permis de soutenir la mobilité de 106 personnes dans une ambiance chaleureuse et conviviale.**

Ces usagers sont principalement des femmes, la moyenne d'âge étant de plus de 61.5 ans et qui peuvent nécessiter un accompagnement. Nous transportons des cellules familiales composées d'une maman et de ses enfants.

**En 2022, Le véhicule a parcouru 22 343 kilomètres et 3298 voyages ont été effectués, ces chiffres sont en constante progression.**

**Le service a fonctionné pendant 208 jours avec une moyenne de 6.77 km par voyage et près de 107 km par jour. Le nombre de voyages par jour n'a jamais été aussi élevé avec plus de 15.86 voyages par jour.**

Un salarié a été recruté pour remplacer le chauffeur sur les périodes de congés. Beaucoup de personnes ont besoin de soutien sur ce service et nous devons gérer des situations « préoccupantes et urgentes ».

#### Les Objectifs :

- Favoriser la mobilité des individus isolés.
- Favoriser les échanges et créer du lien social

#### Public :

Tout public rencontrant des problèmes de mobilité sur le territoire

#### Déroulement de l'action :

La Chrysalide mobilise un bus et un animateur qui va chercher les personnes le désirant à leur domicile tous les après-midis de 13h à 18h : lundi, mardi, mercredi, vendredi et le jeudi en journée complète.

Ces personnes sont transportées et peuvent ainsi accéder aux différents services proposés sur Ruffec ou sur d'autres communes du Val de Charente.

#### Moyens mis en œuvre :

- 2 animateurs techniciens.
- 1 bus
- Accueil du centre qui centralise les demandes.

**Tarifs Rurabus :** 66 € pour l'année si l'inscription est effectuée en septembre, sachant que le service fonctionne de début septembre à fin août. Coût dégressif de 5.5 € si l'inscription est effectuée après septembre.

Il est également possible pour les usagers du Rurabus de prendre une carte « 6 voyages » qui permet un accès occasionnel et qui n'est renouvelable qu'une seule fois.

Ainsi, une aide ponctuelle est apportée en fonction des possibilités (prise de rendez-vous chez le médecin, aide aux courses, etc...).

Le lien que nous apportons est essentiel.

Un déplacement sur trois concerne un déplacement pour des raisons médicales (médecin, pharmacie, kinésithérapeute, etc...).

Nous remarquons que ce sont les habitants de Ruffec qui profitent le plus du service.

**A partir du mois de juillet le Rurabus a fonctionné uniquement le mercredi, jeudi vendredi après-midi ainsi que le jeudi matin une reprise du service tous les jours a eu lieu en novembre 2022 avec la confirmation des financements.**

**Conclusion :** L'année 2022 : Le Rurabus est un service connu et reconnu, le travail avec nos partenaires fonctionne.

**L'irrégularité des financements** a engendré temporairement une concentration des voyages sur trois jours.

Ce service a besoin de pérennité et de stabilité tant sur le plan humain que financier.

Enfin, les nouvelles dispositions liées à l'arrivée, courant 2023, des contrats opérationnels de mobilité risquent d'impacter fortement les modalités de fonctionnement du service et son financement.

Un travail de concertation a déjà commencé afin d'anticiper ces dispositions.



Un service d'aide à la mobilité sur le territoire...

C'est le **RURABUS !**

**Guide d'usage**



Ce service d'aide à la mobilité, piloté par l'Espace Socioculturel Val de Charente « La Chrysalide », a pour vocation de faciliter les déplacements de la population sur l'ensemble du territoire Val de Charente. Les **32 communes** concernées sont les suivantes :

Les Adjots / Barro / Bernac / Bioussac / Brettes / La Chèvrerie / Condac  
Courcôme / Couture / Empuré / La Faye / La Forêt-de-Tessé / Londigny  
Longré / La Magdeleine / Montjean / Nanteuil-en-Vallée / Paizay-Naudouin-  
Embourie / Poursac / Raix / Ruffec / Saint-Georges  
Saint-Gourson / Saint-Martin-du-Clocher / Saint-Sulpice-de-Ruffec  
Salles-de-Villefagnan / Souvigné / Taizé-Aizie / Theil-Rabier  
Verteuil-sur-Charente / Villefagnan / Villiers-le-Roux.

**Ce service s'adresse à l'ensemble de la population.**  
Aucune tranche d'âge n'est ciblée ni priorisée.  
Vous avez une course à faire ? Vous avez rendez-vous chez le médecin ?  
Vous souhaitez vous rendre à votre leçon de conduite ?  
Vous devez assister à un cours dans votre centre de formation ?  
Vous souhaitez rendre visite à un proche ?  
Faites appel au Rurabus pour vous amener là où vous souhaitez aller.

**Voyages collectifs organisés du lundi au vendredi, de 13 h à 18 h ainsi que le jeudi matin de 8 h à 12 h.**

**Ticket découverte « Rurabus »**  
Carte valable pour 1 aller-retour gratuit

Sur le territoire Val de Charente  
**Du lundi au vendredi (13h-18h)**  
**et le jeudi (8h-12h / 13h-18h)**

Réservation 2 jours avant le trajet  
Par téléphone au : 06 56 72 78 96

**Pour utiliser le Rurabus toute l'année :**  
- Adhésion annuelle à la Chrysalide de 10 €  
- Et au choix : cotisation annuelle de 66 €  
ou carte « 6 voyages » (8 €).

**Cotisation gratuite pour les bénéficiaires du RSA**  
après paiement de l'adhésion.



Année	2009	2010	2011	2012	2013	2014	2015	2016	2017	2018	2019	2020	2021	2022
Nombre de Voyages	684	768	715	740	846	905	935	1228	1546	1945	3447	2398	3554	3298
Kilométrage	7707	7625	8032	8242	10090	11737	11238	15213	20158	21434	27237	21557	25333	22343
Kilomètres par Voyage	11,27	9,93	11,23	11,14	11,93	12,97	12,02	12,38	13,04	11,02	7,90	8,99	7,13	6,77
Nombre de jours	49	48	49	49	77	95	94	99	99	145	240	215	245	208
Nombre de Voyages par jour	13,96	16,00	14,59	15,10	10,99	9,53	9,95	12,4	15,62	13,41	14,36	11,15	14,51	15,86
Kilométrage par jour	157,29	158,85	163,92	168,20	131,04	123,55	119,55	153,68	203,62	147,82	113,49	100,27	103,40	107,42
CDC Ruffec	269	39,33%	347	45,18%	357	49,93%	432	58,38%	510	60,28%	461	50,94%	539	57,65%
Communes associées	415	60,67%	421	54,82%	358	50,07%	308	41,62%	228	26,95%	214	23,65%	254	27,17%
Autres CDC + Villefagnan							108	12,77%	230	25,41%	142	15,19%		
Usagers (réguliers et ponctuels venus)	34	23	21	24	37	38	45	37	39	57	99	94	116	106

■ Début 2 jours par semaine en mai 2013

■ Changement des tarifs

■ Passage à tous les jours début septembre 2018, nouvelle notation des Voyages pour Ruffec et nouveaux tarifs

■ Changement de jour du mercredi au jeudi en mars 2021



# Bilan Jeunesse 2022

## 1) Etat des lieux

- A. Rappel synthétique 2021
- B. Historique des événements autour de l'action jeunesse 2022

## 2) Bilan ALSH

- A. Intentions éducatives
- B. Action périscolaire
- C. Action extrascolaire
- D. Promeneurs Du Net
- E. Action PEDT



## 3) Bilan PS Jeunes

- A. Intentions éducatives
- B. Projets autonomes
- C. Actions PEDT et autres partenaires
- D. « Aller vers »
- E. Promeneur Du Net
- F. Accompagnements individuels
- G. Intersecteurs



## 1) Etat des lieux

### A) Rappel synthétique 2021

L'événement marquant de 2021 a été la **signature d'une convention de Prestation Sociale Jeunes avec la CAF et la Communauté De Communes**. Il a donc fallu mettre en place une stratégie de recrutement afin de trouver une nouvelle personne à la direction de l'ALSH. Le recrutement effectué en septembre 2021 n'a pas été concluant et nous avons dû reprendre les recherches. La fin d'année 2021 n'a pas permis de réellement lancer la nouvelle stratégie d'action de notre secteur Jeunes.



**L'Accueil de Loisirs a eu un bon fonctionnement** malgré les perturbations sanitaires et le seul changement notable fut la suppression des séjours. Nous nous en sommes servis pour développer des actions sur le territoire avec des partenaires locaux et développer plus d'actions en soirée et quelques nocturnes.

La PS Jeunes a pu démarrer en développant certains projets : Agora Jeunesse, Restitution de projets au Family, projet Vidéo, implication PEDT, démarrage du « Point d'Accueil et d'Ecoute Jeunes » avec la Maison Des Ados.

### B) Historique des événements généraux autour de l'action jeunesse 2022

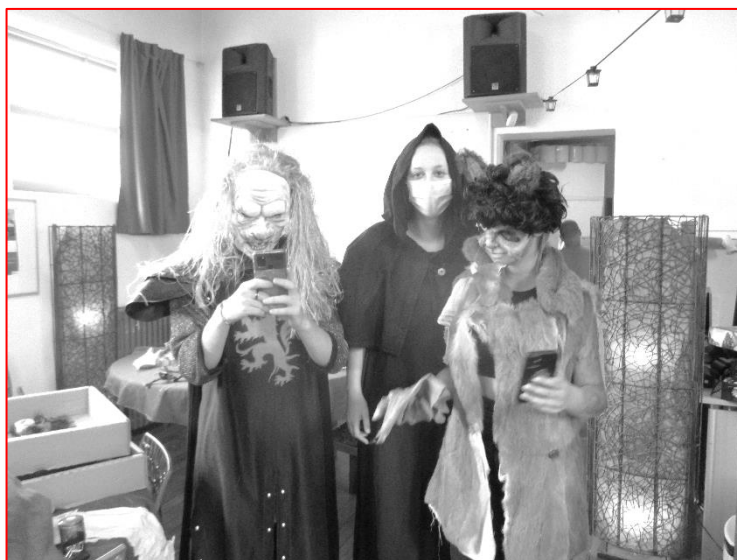
L'année 2022 a démarré par le **recrutement de l'actuelle directrice Pauline Blanchard**. Celle-ci est arrivée dans notre structure tout en passant sa formation BPJEPS Loisirs Tous Publics. Ce diplôme est nécessaire pour porter la responsabilité d'un ALSH. Cette formation se termine en décembre 2022 et **Pauline a réussi l'ensemble des épreuves. Elle sera donc diplômée en janvier 2023.**

Cette formation a amené Pauline à être absente une à deux semaines par mois. Sur ces temps de formation Hugues PARENT prend le relais à la direction de l'ALSH. Il assure alors sur le même temps son rôle sur la PS Jeunes.



## 2) Bilan ALSH

A) Intentions éducatives  
L'ALSH est porté par des intentions éducatives. Elles donnent le sens de notre accompagnement et permettent au personnel d'identifier ce qu'ils travaillent lors de la mise en place des activités et de l'accueil des jeunes. Les intentions éducatives ont été présentées à notre nouvelle directrice qui les accepte comme telles.



- Offrir un espace d'accueil adapté pour les jeunes.

Nous proposons un accueil de loisirs qui s'adapte à son public. Il lui permet de s'y investir en suivant le modèle associatif. Les participants ont donc la liberté de s'exprimer et d'agir sur leur environnement, les processus de décisions sont basés sur les principes démocratiques. Les différents espaces sont adaptés et appropriables par les jeunes. Ils y sont possiblement en contact avec les autres publics et professionnels de l'association. Ils y ont aussi un espace réservé sur certains temps et un accompagnement privilégié de la part des animateurs.

- Accompagner le développement personnel, physique et psychique du jeune par des contenus éducatifs et ludiques.

Les jeunes sont au cœur de la programmation des temps de loisirs. Nous les accompagnons et inspirons pour créer, porter et participer à des activités ludiques adaptées à leurs besoins et envies.

L'animateur est un accompagnateur facilitant le vivre ensemble, il est garant du cadre et veille à ce que celui-ci soit appropriable par tous. Ce cadre permet de tester ses compétences, de les renforcer dans le respect de chacun. Les attitudes positives, enrichissant les camarades, sont encouragées.

Nous veillons à travailler avec du matériel de qualité et nous nous formons afin d'apporter les compétences nécessaires au développement d'activités ambitieuses. Nous nous attachons à permettre l'évolution des jeunes dans un accompagnement bienveillant pour un épanouissement de leur personne et un développement de leur autonomie.

- Ecouter et informer les jeunes sur les grandes questions de leur âge.

Notre équipe éducative se forme aux grandes questions des jeunes de notre époque. Nous pratiquons une écoute active permettant d'identifier les problématiques que notre public rencontre. Nous pouvons ainsi nous appuyer sur nos ressources documentaires et partenariales pour les sensibiliser, les informer et les orienter vers des solutions.

## B) Temps périscolaires

Cette année **les temps périscolaires ont vu leurs participations doublées.**

876h de participations de janvier à décembre 2022 contre 318h entre janvier et septembre 2021. Cela est dû principalement au relâchement des conditions sanitaires, la reprise de la vie et la disponibilité totale d'une animatrice les jours de la semaine et plus des mercredis. A la sortie des cours les accueils se font en fonction des participants. Ce sont des habitués de la structure et ils viennent passer du temps en groupe. Ils connaissent les activités à leur disposition et viennent principalement pour créer du lien social autour de trois outils : le café associatif, les jeux de société et le babyfoot.

Les autres outils pour lesquels les jeunes viennent nous voir sont la découverte de la VR, l'ordinateur gaming et la Switch.

Sur les mercredis, Pauline propose des découvertes d'activité. En fonction de ce qui plaît l'activité peut se transformer en microprojet. Les activités peuvent émaner des propositions de Pauline ou de celles des jeunes.

Voici quelques exemples d'activités réalisées sur des mercredis lors de cette année :

- Création d'affiche personnalisée. Les jeunes créent, grâce aux techniques d'art plastique enseignées par Pauline, un poster mettant en valeur leurs goûts et leurs opinions.
- Création de goûter. Les jeunes choisissent des recettes, font leurs courses et découvrent des techniques de cuisine qui leur serviront pour leur vie d'adultes.
- Personnalisation de la Chrysalide. Ils ont travaillé à la création d'un logo représentant leur Espace Jeunes. Ils ont commencé la création d'un jukebox.

Chaque mercredi est proposé une activité de 14h à 16h (minimum). S'il ne souhaite pas participer il leur est demandé d'organiser une table atelier en autonomie. L'instant goûter les invite à s'approprier le café associatif. C'est le moment où les échanges se font sur l'activité passée et la préparation des mercredis suivants. Le dernier temps jusqu'à 18h permet à l'animatrice d'accompagner les jeunes individuellement. Ils disposent de leur espace comme ils le souhaitent et peuvent se confier sur les grandes questions de leur âge. Ce modèle plaît aux jeunes. Même si l'activité proposée ne plaît pas, ils viennent pour lancer leur propre activité. La participation au moment de la découverte d'une activité est très bonne, il est rare que des jeunes refusent une première découverte.

Les moments goûters sont très appréciés, le sentiment de responsabilité lors de la gestion de ce temps est partagé. Les régulations et propositions sont souvent faites par les mêmes et l'animatrice a pour rôle de mettre en confiance les plus réservés.

**Nous mettons en place une navette qui permet d'aller chercher les jeunes ne pouvant se déplacer.** Cette navette fonctionne de 13h à 14h et de 17h30 à 18h30.

La fin d'année a été perturbée par le déménagement. Nous avons perdu un peu de fréquentation et connu quelques difficultés sur la transition administrative des locaux. Cela a entraîné des retards dans la prise de contact avec les établissements scolaires et la communication vers de nouveaux adhérents à l'Espace Jeunes.

C) Temps extrascolaires :

- Vacances scolaires

**Lors des vacances scolaires les jeunes participent à un programme qu'ils ont pu composer** lors des mercredis après-midi. L'animatrice ajoute des découvertes visant à développer les compétences attendues à leur âge, principalement sur les sujets de citoyenneté, vivre-ensemble et autonomie.

Sur chaque période de vacances nous avons mis en place :

- Des activités créatives qui invitent les jeunes à s'exprimer et définir leur identité. (Make Up Fx, customisation coque de téléphone, dessins fluos...)
- Des sorties en ville qui permettent de travailler l'autonomie, la découverte du monde et d'identifier les lieux possibles pour leurs études supérieures. (Terra aventura Angoulême, Rallye-photo à Poitiers...)
- Des activités extérieures en groupe qui développent le vivre-ensemble et l'insertion en société. (Escape-game, Quizz-Room, Laser Game ...)
- Des activités « à risque » qui travaillent les peurs et repoussent leurs limites. Ces activités rendent concrète la nécessité de règles communes. (Patinoire, Karting, Château Hanté...)

**SEMAINE DU 25 AVRIL AU 29 AVRIL 2022**

**Lundi 25**

**MATIN**  
9h - 12h  
**SWITCH**  
Mario Kart Super Smash Bros

**APRÈS-MIDI**  
13h30 - 18h  
**CASQUES VR**  
Concours de BeatSaber

**Mardi 26**

**PROMENADE À LA ROCHELLE**  
départ : 9h  
11h - 13h : Balade en mer à La Rochelle  
13h 14h Repas : Apporte ton pique nique  
14h30 - 16h30 : Aquarium de La Rochelle  
Retour : 19h

**Prix de la journée : 12 €**

**Mercredi 27**

**AVENTURE II**  
Jeux de rôles

**SPORT**  
Activités sportives au stade de ruffec : badminton basket ...

**Jeudi 28**

**PROMENADE AILLEURS**  
10h - 12h : Terra aventura à Saint-Benoit: L'affaire jaune tournesol  
13h 14h30 Pique-nique parc de la Comberie : Apporte ton repas  
14h30 Quizz room  
16h00 Laser game  
Retour : 17h30

**Prix de la journée : 6 €**

**Vendredi 29**

**TRANQUILLE**  
Matinée libre A vous de choisir votre activité

**JEUX I**  
Après-midi jeux de société

**SOIRÉE COMMUNE**  
16h30 - 17h15 : Course avec l'ALSH de Ruffec  
17h30 - 18h30 : Préparation repas  
18h30 - 23h : Repas communs jeux - Échanges

Val de Charente  
IMPRIMÉ PAR NOS SOINS. NE PAS JETER SUR LA VOIE PUBLIQUE.

Les journées démarrent par un accueil le matin. Les plus souvent ce créneau permet une arrivée échelonnée de 9h à 12h afin de permettre le respect du sommeil du jeune, plus qu'important dans le développement de son corps et de son cerveau. Le matin est un moment où l'on peut continuer un microprojet, avoir une conversation privilégiée avec les animateurs, découvrir calmement des activités « posées ».

Le temps du midi n'est pas possible à animer dans nos locaux. Les jeunes rentrent chez eux ou s'organisent des repas et nous tolérons leurs présences dans les locaux, jardins ou salle d'activités, en autonomie avec leur propre repas.

Les après-midis ressemblent plus aux mercredis des périodes scolaires. Une activité est proposée et les jeunes peuvent ou non y participer. S'ils ne participent pas ils sont invités à ouvrir une table en autonomie.



Les soirées sont possibles pendant les vacances et sont des moments privilégiés pour les jeunes. On y apprend à préparer un moment de convivialité. Les jeunes cuisinent, animent, décorent, échangent autour d'un film...

Les retours des jeunes sur les vacances sont positifs. Les temps hors sorties attirent de plus en plus de monde et nous espérons voir arriver un renouvellement de la participation.

Certains jeunes ne viennent que pendant les périodes des vacances et nous n'arrivons pas à identifier les freins à leur venue les mercredis après-midi. Quand le problème est lié au déplacement certains ne s'emparent pas de la possibilité de réserver la navette.

Il apparaît aussi que d'autres ont l'habitude des mercredis après-midi à la maison, bien que dans les échanges ils reconnaissent s'y ennuyer.

Le schéma d'organisation et de réalisation plaît aux jeunes et les parents nous font aussi de très bons retours sur nos contenus et l'accompagnement que nous apportons. La politique des prix est très appréciée et dans le cas où certains ne peuvent se permettre des sorties nous avons la possibilité de travailler avec la Croix-Rouge ou même la Maison Des Solidarités.

Les vacances ont connu de bonnes fréquentations et des partenariats avec d'autres secteurs jeunes du Nord Charente commencent à se dessiner.

Nous avons pu organiser des vacances sur la période de Noël pour la première fois.



- Eté

Lors de l'été nous n'avons pas pu organiser de séjours. La formation de Pauline exigeait qu'elle encadre une équipe de deux animateurs minimum. Partir en séjour impliquait donc de multiplier le coût en ressources humaines tout en enlevant une place pour un jeune. Le mois de juillet s'est donc fait localement et la participation n'en a pas été impactée. Pour garder des objectifs travaillés en séjour Pauline a mis en place des journées « Terre Inconnue : Choisis ta destination ! ».

Ce temps d'accueil a permis de mettre en avant ces compétences :

- Découvrir le monde.
- Organiser une action commune sur le modèle associatif.

Ils ont pu organiser trois journées qui se sont déroulées sur trois semaines différentes. Ils se retrouvaient le matin où les jeunes s'organisaient seuls ou en groupe pour faire des recherches puis défendre la destination de leur choix et les activités possibles. S'ensuivait alors un vote pour choisir le lieu et les activités. Les animateurs conduisent puis accompagnent les responsables de sorties sur l'organisation, le partage des règles de sécurité.

**La Chrysalide** ESPACE JEUNES

**Programme des vacances**  
**Juillet 2022**  
**ALSH**  
**12-17 ans**

**COMMENT ÇA MARCHE ?**  
L'adhésion est de 4€ pour l'année scolaire. Elle donne accès à l'Espace Jeunes et aux activités que nous y proposons.  
Les activités sont en accès libre sauf mention : **JE M'INSCRIS**  
Les inscriptions se font à l'accueil et ne sont prises en compte que sur paiement.  
Le programme est une proposition des jeunes et des animateurs. Il peut être amené à évoluer selon les envies et la météo.  
Pour cet été, on te recommande d'avoir dans ton sac : une casquette, une paire de baskets, une gourde et crème solaire. Quelque soit l'activité !

Inscriptions et informations :  
La Chrysalide, Place Aristide Briand 16700 RUFFEC  
05.45.30.38.43 // 06.29.20.03.94  
www.csruffecois.fr / FB : Espace Socioculturel Val de Charente /  
Insta : Pauline La Chrysalide  
Adhésion annuelle - de 18 ans :  
3€. Accès annuel Espace Jeunes : 1€.

**CHARENTE** LE DEPARTEMENT  
Logo of the Val de Charente and other regional entities.





Semaine du 19 au 22 juillet 2022					
	Lundi 18	Mardi 19	Mercredi 20	Jeudi 21	Vendredi 22
MATIN 9H - 12H	<b>JE M'INSCRIS</b> Terre inconnue !!	Jeux de société au jardin vert	Départ : 9h Randonnée aux lacs des Hautes-Charentes	<b>JE M'INSCRIS</b> Retour de la randonnée à 11h Prix: 6 €	Accueil libre
APRÈS-MIDI 13H30 - 18H	<b>Apporte ton pique-nique</b> Choisis ta destination Retour : 20h maximum Prix : 3 €	<b>JE M'INSCRIS</b> Départ : 14h Escape Game à Montjean Retour : 17h30 Prix : 3 €	<b>Apporte ton pique-nique</b> Viens avec tes chaussures de rando, ton sac à dos et tes affaires pour dormir ...	Chill and sun dans la forêt de Ruffec	<b>JE M'INSCRIS</b> Départ : 14h Plan d'eau de Villefagnan + snack + soirée loup garou Retour : 23h Prix: 6 €
Semaine du 25 au 29 juillet 2022					
	Lundi 25	Mardi 26	Mercredi 27	Jeudi 28	Vendredi 29
MATIN 9H - 12H	<b>JE M'INSCRIS</b> Départ : 9h Terra-aventura de la Rochefoucauld	Accueil libre	<b>JE M'INSCRIS</b> Départ 9h Cariobona Village gaulois	Jeux de société au jardin vert	<b>JE M'INSCRIS</b> Terre inconnue !!
APRÈS-MIDI 13H30 - 18H	<b>Apporte ton pique-nique</b> Passion Karting Retour : 17h30 Prix : 15 €	<b>JE M'INSCRIS</b> Départ : 13h30 Nautilus Retour : 18h Prix : 2 €	<b>Apporte ton pique-nique</b> Pratique l'artisanat et les techniques de combat Retour : 18h Prix : 6 €	<b>JE M'INSCRIS</b> Départ : 14h Escape Game à Montjean Retour : 17h30 Prix : 3 €	<b>Apporte ton pique-nique</b> Choisis ta destination Retour : 23h maximum Prix : 3 €

Les retours des jeunes ont été extrêmement positifs.

Ils ont apprécié :

- Prendre des responsabilités et les tenir face à leurs camarades.
- Le sentiment de découvrir par soi-même tout en ayant les animateurs en ressource.
- Les méthodes de décisions bien qu'ils fassent gérer la frustration de ne pas être choisis.
- Une découverte à partager dans leur famille, le jeune est placé en ressource pour les parents pour organiser une prochaine sortie plutôt que de suivre les décisions parentales.

Le reste du contenu de l'été est similaire au chapitre précédent sur les vacances scolaires.

Ils ont en plus pu vivre une nocturne en tentes.



#### D) Promeneurs Du Net

Pauline a rejoint les Promeneurs Du Net dès son arrivée dans la structure. Elle a ainsi créé trois comptes professionnels. Facebook lui permet de tenir informé et d'entrer en contact avec les familles des jeunes, Instagram et Snapchat lui permettent d'informer et de communiquer avec les jeunes.

Pour le moment Pauline n'a pas pu participer aux formations PDN. Son agenda de formation étant déjà rempli par le BPJEPS. Il apparaît cependant qu'elle a déjà une bonne utilisation professionnelle des réseaux sociaux et Hugues peut l'accompagner sur le plan théorique du rôle attendu d'un animateur dans la rue numérique.



#### E) Actions en lien avec le PEDT

Pauline a porté trois actions avec le PEDT : les actions Passerelles avec l'ALSH enfance, découvertes à la Canopée et la préparation au projet Bien-être et vie numérique.

Les actions Passerelles ont permis la rencontre avec les enfants des ALSH. Les jeunes accueillent les enfants en leur faisant découvrir le fonctionnement de leur structure. Cependant nous notons une participation d'enfants trop jeunes pour que l'échange soit réellement efficace. A 9 ans les enfants sont encore trop éloignés des 12 ans et de la projection dans l'adolescence. Nous observons qu'à 10/11 ans les enfants n'éprouvent plus d'intérêts pour l'ALSH enfance et les enfants apprennent à rester seuls à la maison ou les familles cherchent des modes de garde différents.

Les liens avec la Canopée ont permis à 5 jeunes de participer à une découverte de la Réalité Virtuelle. Nous espérons reconduire ce type d'actions pour permettre à nos publics respectifs de découvrir nos structures.

Avec la salariée du pôle numérique Pauline a commencé à travailler sur des animations à destination des jeunes pour découvrir de nouvelles activités du monde numérique. Cela permettra de développer un dialogue autour de l'utilisation de l'outil numérique.



### 3) Bilan PS Jeunes

#### A) Intentions éducatives

La PS Jeunes vise à développer ces intentions éducatives :

- Développer la culture de l'initiative, de l'engagement et la participation chez les jeunes.
- Développer la citoyenneté et la prise de responsabilité des jeunes.
- Rendre les jeunes acteurs de leurs projets et de leurs réalisations.
- Accompagner l'autonomisation des jeunes.
- Faciliter leur inclusion sociale et leur socialisation.
- Valoriser les projets et réalisations des jeunes.



Pour réaliser l'ensemble de ces objectifs 4 actions types ont été mises en place :

- Collectifs de projet jeunes
- Commission veille éducative jeunesse
- Consolider la fonction éducative des acteurs à destination des 12-25 ans au sein du PEDT
- Aller vers les jeunes sur leur territoire de vie.



Les points ci-après reprennent les actions présentées et celles qui se sont ajoutées par la pratique.

## B) Collectifs de projet jeunes/projets autonomes

Les projets autonomes sont l'action principale au cœur de la PS Jeunes. Ils visent à permettre à des jeunes de porter une action qui pourra être valorisée sur le territoire. Cette action répond à l'ensemble des intentions éducatives annoncées.

Pour créer un projet autonome il est nécessaire d'avoir tissé un lien de confiance avec les jeunes pour les emmener à s'investir sur un projet qu'ils créeront. C'est une difficulté qui se présente dans la mobilisation des jeunes. Beaucoup ont pris des habitudes d'occupation de leurs temps libres en restant chez eux et en ayant une vie sociale via les réseaux. Je travaille donc à partir des jeunes adhérents à l'ALSH.

La mobilisation se fait sur des jeunes rencontrés sur les temps hors animation. Avec ceux intéressés nous construisons alors le thème et l'objectif du projet. Une fois cette étape faite je peux créer des outils de communication qui me serviront de base pour aller vers des jeunes qui pourraient être intéressés pour rejoindre les équipes de projet.

Sur cette année les jeunes mobilisés sont partis sur la création d'une

Team Jeunes Citoyens suite à la participation à un événement citoyen à l'échelle de la région.

## Montjean: la maison du Val de Péruse enchantée par un escape game

Des jeunes du centre social La Chrysalide, à Ruffec, ont créé un jeu de piste dans la demeure historique de Montjean. Le concept a cartonné.

**L**e petit groupe d'enfants sort de la demeure, un peu ébloui par le soleil. Pendant une heure, ils ont parcouru les salles à l'ambiance médiévale de la maison du Val de Péruse afin de concocter une potion pour sauver leur vie, après l'accident bête provoqué par l'apprenti du magicien local.

Ce scénario a été imaginé par un groupe de jeunes de 15 à 18 ans du centre social La Chrysalide, à Ruffec. En deux mois et demi, aidés par la société angeoumoisine Code 60, Bastien, Alexis, Loan, Logan et Noah ont créé un véritable escape game (un jeu de piste basé sur des énigmes) au cœur de Montjean, en s'inspirant de parties jouées ailleurs. Une petite prouesse qui étonne encore Hugues Parent, l'animateur qui a encadré le projet. : « Ils ont créé les énigmes et les accessoires en même temps qu'ils faisaient leurs études ou passaient leur bac. »

Dans cette demeure médiévale, les jeunes ont ainsi créé une ambiance fantastique, entre potions, créatures mythologiques et passages secrets. Et le projet a visiblement plu. Malgré un démarrage timide, le bouche-à-oreille a attiré beaucoup



Dans une pièce à l'accès cachée, les jeunes ont préparé une énigme basée sur des potions et des liquides fluorescents.

Photo CL

de groupes, remplissant tous les créneaux dès le pont du 14 juillet. « On devrait atteindre 150 personnes au total », estime l'animateur.

### Un autre jeu de piste dans les tuyaux

Enfants comme adultes et seniors s'y sont pressés, découvrant la maison du Val de Péruse sous un autre jour, explorant le moindre recoin en quête d'indices. Les concepteurs, eux, jouaient certains personnages pour animer le jeu, voire donner un indice en cas de blocage. « Le projet a aussi développé leurs

compétences, pointe Hugues Parent. Ils ont conçu l'escape game mais ils ont aussi fait du secrétariat, de la trésorerie, de l'accueil, de la communication. »

La dernière partie s'est jouée jeudi 28 juillet. Le scénario ne devrait pas être repris l'année prochaine, « à moins que quelqu'un ne le reprenne parce qu'il faut du monde pour l'animer », note Hugues Parent. Mais l'expérience a séduit le groupe, qui évoque une nouvelle création pour l'été prochain. « Avec des univers différents selon les salles », imaginent-ils. Ne reste plus qu'à se mettre au travail.

Cette appellation « Team » a été adoptée par d'autres jeunes sur d'autres groupes. Le concept de « Teams » créatrices est donc resté.

**Sur les différents accompagnements visant à créer des dynamiques trois « teams » se sont composées.**

- Une « team Escape Game » de 11 jeunes ont développé une animation à destination des habitants du territoire.

Ils ont participé à la définition du projet et des moyens de réalisation dès le mois de janvier. Nous avons créé un partenariat avec la mairie de Montjean pour animer la Maison du Val de Péruse.

En avril, ils se sont formés auprès de Code 60, une entreprise angoumoisine spécialisée dans la création et l'animation d'escape game. Cette formation de qualité professionnelle a été complète et très intense. Les jeunes ont, en une semaine, eu les apports théoriques, des séances de travail pour lesquelles les jeunes travaillaient le soir en rentrant chez eux. A la fin de la semaine ils avaient leur thème, leur scénario, les idées des énigmes et les rôles définis.

**Mai et juin les jeunes ont passé plus de 500h à construire l'Escape Game :** achat de matériel, choix des déguisements, dénicher les objets clés, créer les énigmes, travaux manuels et bricolage. Ils ont eux-mêmes créé une armoire sans fond pour cacher une porte amenant vers une salle secrète. Ils ont aussi distribué de la communication dans les commerces de la CDC et des alentours.



En juillet ils ont animé l'escape-game pendant tout le mois. Ils ont réalisé des journées de 7h d'animation sur lesquelles ils ont travaillé l'accueil, le secrétariat, la comptabilité et l'animation. Ils ont ensuite rangé leur attraction pendant deux jours et rendu les clés à Mr le Maire en faisant le bilan de leur action.



En septembre les jeunes ont présenté leur projet lors d'une rencontre départementale « Assises de l'animation et de la vie sociale » devant une centaine de participants. Ils ont aussi créé un dossier pour essayer d'obtenir un prix sur un concours de la MSA.

Lors de « La Nuit Du Frisson » avec le Cinéma Le Family les jeunes ont présenté une exposition de leur escape-game et réalisé une petite animation pendant les entractes.



- Une team Vidéo s'est formée pendant les vacances d'hiver suite à la formation de la Toussaint.

En deux semaines 8 jeunes ont créé un scénario et réalisé les prises de vues. Sur plusieurs mercredis ils ont fait le montage pour le court-métrage et le bêtisier. La team n'a pas montré grand intérêt à renouveler l'expérience. Après discussion nous avons arrêté la mobilisation sur cette action. Les compétences travaillées et l'expérience a été très appréciée et il en est ressorti qu'elle était suffisante. Nous pouvons souligner que nous avons les compétences nécessaires en interne pour réaliser ce genre de projet de façon modeste.

La tablette contenant les fichiers et nous permettant de faire les tournages a disparu et nous avons donc perdu le contenu des films et notre matériel pour tourner et monter.

- Une Team Jeunes Citoyens de 5 jeunes a porté un projet de sensibilisation et d'enquêtes sur les discriminations.

**La Team Jeunes Citoyens s'est formée** suite à une rencontre citoyenne organisée par la fédération régionale des Centres Sociaux. Elle a déterminé son objectif autour de la discrimination et de la sensibilisation fin 2021.

Début 2022, la team se rejoint tous les mardis de 16h30 à 18h30 pour se former aux questions de la discrimination, préparer des outils d'action et créer un planning.

Sur l'année 2022 les Jeunes Citoyens auront réalisé une rencontre avec le défenseur des droits de Charente pour mieux comprendre son rôle et lui présenter leur action et un fascicule de sensibilisation. Les jeunes ont aussi rencontré Mr. JOBIT pour lui présenter leurs ambitions lors d'une commission enfance jeunesse.

Ils ont créé 6 rencontres vers le public. 3 samedis matin sur le marché de Ruffec, 3 fin d'après-midi sur le parking de Leclerc. Pour ces rencontres ils ont produit un questionnaire visant à connaître le ressenti du niveau de discrimination sur le territoire, puis évaluer le niveau de connaissance sur le sujet par le biais de petits jeux, ensuite réévaluer le niveau ressenti de discrimination en fonction des nouvelles connaissances fraîchement acquises. A la suite du questionnaire ils distribuaient le fascicule permettant de revoir la définition d'une discrimination, un site web ressource sur le sujet et le contact du défenseur des droits de Charente.



La mobilisation s'est essoufflée pendant l'été et à la rentrée les projets personnels des membres ne permettent pas de reprendre correctement sans une nouvelle mobilisation.

Les projets autonomes prennent beaucoup de temps d'accompagnement. Il a fallu préparer les rencontres, chercher les financements, aller chercher les compétences nécessaires pour les partager avec les jeunes, encourager les jeunes porteurs de compétences à prendre confiance en eux et à les partager. En plus des temps de présence avec les jeunes il faut s'adapter et préparer chaque temps à venir.

### C) Actions PEDT et autres partenariats

La PS Jeunes a permis à Hugues de s'impliquer plus au sein du PEDT. Il a ainsi participé à des réunions de préparation de séances PEDT ainsi qu'à l'ensemble des rencontres. Au sein du PEDT nous avons pu nous impliquer sur deux fiches actions collectives. La fiche « Veille des acteurs éducatifs de la jeunesse » et la fiche « Bien être et vie numérique ». La fiche Veille des acteurs éducatifs de la jeunesse visera à permettre des rencontres entre l'ensemble des acteurs éducatifs volontaires du territoire. Ces rencontres auront pour objet de transmettre des informations sur les possibilités à destination de la jeunesse et de réfléchir communément à des problématiques rencontrées. Le fait de porter un label Info Jeunesse permettra à Hugues de porter des informations actualisées à l'ensemble des éducateurs. En disposant d'un réseau d'acteurs éducatifs importants, Hugues pourra aussi tenter d'apporter des sources pour développer les réflexions autour des problématiques énoncées.

La fiche Bien-être et vie numérique porte l'idée d'apporter les connaissances nécessaires à un accompagnement cohérent de la part de l'ensemble des éducateurs de la jeunesse. Pour cela nous avons travaillé l'idée de mobiliser une psychologue spécialisée sur le sujet afin de construire des conférences adaptées aux éducateurs pros (profs, surveillants, animateurs, encadrants...), aux parents et aux adolescents. Une fois ces conférences effectuées nous développerons des ateliers avec les partenaires volontaires et l'implication de l'ALSH adolescent et de la conseillère numérique.

Ces ateliers viseront à rendre concrets les apports donnés par les conférences. Les ateliers réfléchis sont dépendants des conférences pour que les apports soient les mêmes de la part de l'ensemble des éducateurs et ne reposent pas sur des intuitions personnelles. Les différents ateliers qui ont déjà été proposés : jeux vidéo parents/enfants, tables de discussions, découvertes de nouveaux outils numériques, jeux de sensibilisation, création d'un carnet autour des activités numériques du territoire.



En septembre nous avons appris un financement non validé qui nous empêche de pouvoir construire la base de cette fiche et nous n'avons pas le financement nécessaire pour travailler en partenariat avec une ressource extérieure et compétente.

Pour les autres partenariats :

### **Le Fond d'Aides aux Jeunes :**

Nous tenons la gestion de l'enveloppe FAJ attribuée par le département. Hugues participe aux comités mensuels. En octobre 2022 nous avons traité 121 demandes. C'est aussi un moment d'échanges avec les autres partenaires sociaux.



**La Maison Des Ados :** Nous développons une action permettant à un éducateur de tenir des permanences dans nos locaux. Ce suivi se fait sur demande du jeune et seulement avec son consentement, la volonté des parents n'est pas suffisante. En fonction du choix du jeune, Hugues rencontre l'éducateur spécialisé pour adapter au mieux son accompagnement sur notre structure. L'action d'écoute active entre en complément de l'approche ludique.

Ce partenariat s'est montré efficace en permettant un co-accompagnement de 4 jeunes en 2022, nous n'avons pas les chiffres des entretiens non partagés par la Maison Des Ados. La Mission Locale : dans le cadre des actions Passerelles vers les 18-25 ans Hugues anime les premiers temps de rencontre des groupes de jeunes intégrant le Contrat Engagement Jeunes.

Pour La Chrysalide ces instants permettent de développer du lien avec les jeunes du territoire, de se faire connaître et de présenter les possibilités que nous offrons. Pour la Mission Locale cet échange permet de créer un moment de cohésion de groupe efficace.

**En octobre Hugues avait rencontré plus de 70 jeunes.**

**Le Centre Régional d'Information Jeunesse :** Nous avons commencé à développer la possibilité de mettre en place un label Information Jeunesse. Nous sommes en cours de réflexion sur le temps en ressource humaine demandé et l'investissement financier en comparaison des apports pour notre territoire. Hugues a déjà participé à plusieurs rencontres permettant de découvrir les outils proposés par l'IJ à destination des jeunes.



**Le Cinéma Family :** Nous collaborons avec le Family sur l'action jeunesse lors de « La Nuit Du Frisson ». Cet événement nous permet de mettre en avant des projets portés par les jeunes lors de l'année écoulée. Cette année les jeunes ont présenté le projet Escape Game à la soixantaine de participants. Ils ont mis en place une exposition sur les murs du cinéma, décoré les couloirs et mis en place une énigme à réaliser lors des entractes.

Les fédérations départementales et régionales des Centres Sociaux : Avec ces fédérations nous avons participé à du renforcement de compétences par des rencontres entre référents jeunesse et nous avons accompagné des jeunes lors de rencontres départementales sur le thème de la citoyenneté. Hugues a participé à une formation sur l'accompagnement des projets citoyens de jeunes.

**Le Foyer de Ruffec :** Nous avons réalisé plusieurs actions intégrant des jeunes du foyer de Ruffec. Afin de mieux accompagner ces jeunes nous avons, à plusieurs reprises, échangé avec leurs éducateurs. Une action s'est démarquée du partenariat classique avec l'accueil d'un jeune bénévole sur un projet d'été.

#### D) « Aller Vers »

Les créneaux alloués au « Aller-Vers » les jeunes en errance sur le territoire ont beaucoup été pris par les projets autonomes et les remplacements de Pauline sur les semaines BPJEPS.

Il apparaissait inconcevable de délaisser des jeunes engagés dans la structure au profit de potentielles rencontres. Cependant Hugues a rencontré à plusieurs reprises des groupes de jeunes de l'internat de Louise Michel. Ceux-ci ont rapidement compris la possibilité de venir prendre du temps à La Chrysalide en côtoyant le café associatif et le babyfoot.

Ils en profitent pour échanger avec Hugues sur leurs situations scolaires, partager leurs premières expériences de stage, faire des comparaisons avec la vie professionnelle et se rassurer sur les grandes épreuves les menant vers l'âge adultes. Ces groupes de jeunes ont permis la rencontre de 18 jeunes différents de manière régulière sur l'association et dans la rue.

Un autre groupe de 4 jeunes anciennement membres de l'ALSH a été rencontré à plusieurs reprises. Des comportements d'incivilités ayant été repérés et la présence inquiétante d'un jeune majeur a poussé Hugues à en parler avec la Maison Des Solidarités. Malgré les tentatives de faire revenir les 4 jeunes vers la vie associative et les loisirs proposées les jeunes ne sont pas revenus. Les relations se sont tendues avec le jeune majeur qui ne supportait pas la possibilité que l'animateur puisse échanger avec les 4 mineurs et proposer une alternative à leurs occupations.

Comme présentées plus en amont certaines actions ont permis d'aller vers des publics qui ne sont pas déjà adhérents ou usagers de La Chrysalide.

Ainsi les actions vers les jeunes du Contrat Engagement Jeunes permettent à certains de venir chercher l'accompagnement nécessaire à leur insertion en plus de celui proposé par la Mission Locale, réservation de billets de trains pour aller en formation, recherche de logements sur internet, recherches d'emplois, création et impressions de CV et lettres de motivation. Des projets autonomes ayant de la visibilité sur le territoire permettent aussi de se faire connaître autrement auprès des jeunes du territoire, les actions de sensibilisation dans la rue de la Team Jeunes Citoyens, l'animation d'un mois de l'Escape-Game et la valorisation de ce dernier lors de « La Nuit Du Frisson ».

#### E) Promeneurs Du Net

Les actions avec les Promeneurs Du Net ont permis à Hugues de continuer à assurer un accompagnement de qualité sur les réseaux sociaux. Cela a notamment permis d'accompagner au mieux une jeune et sa famille dans le cadre d'un harcèlement numérique. Hugues travaille principalement sur trois applications : Facebook pour le lien avec les familles, Instagram pour le lien avec les jeunes et Whatsapp pour les groupes projets. Les Promeneurs Du Net ont organisé une formation pour se mettre à jour sur les nouvelles applis et leur utilisation par les jeunes.

Un séminaire de deux jours sur l'Esprit Critique et une formation de deux demies journées sur les biais du cerveau et comment nous nous faisons « piéger » sur les outils numériques ont été dispensés et Hugues a pu y participer.





## F) Accompagnements individuels

Une action qui n'avait pas été anticipée est celle des accompagnements individuels. Si ceux qui se font sur sollicitation éphémère avaient bien été réfléchis, comme les accompagnements pour la création de CV ou de lettre de motivation, les premières déclarations ou réservations en ligne, les demandes de rencontre pour réfléchir aux questions d'ados... Il est apparu que certaines demandes pouvaient prendre plus de temps et demander plus d'implications. Ainsi les accompagnements de bénévoles, les montées en compétences dans l'animation et l'accueil des stagiaires ont permis à 4 jeunes de développer des compétences sur des durées allant de quelques semaines à quelques mois auprès d'Hugues :

- Bastien s'est vu accompagné dans son parcours vers le BAFA. Il a d'abord intégré quelques actions en tant que bénévole avant d'être accompagné dans sa demande de BAFA, il est ensuite venu faire son stage pratique sur la structure et est venu découvrir l'accompagnement d'un groupe de jeunes et l'animation d'un événementiel sur l'Escape Game.
- Lucille s'est impliquée bénévolement dans la structure jusqu'à rejoindre le Conseil d'Administration. Elle a animé des soirées jeux et commencé à poser les bases de fonctionnement de ces soirées pour qu'elles soient tenues par des bénévoles.
- Théo a rejoint l'action autour de l'Escape Game. En logement semi-autonome au foyer il a construit un parcours bénévole avec son éducatrice et le référent jeunesse.
- Enzo s'est vu accompagné par Hugues et Morgane dans le cadre de son stage lié au BTS Développement d'Animations en Territoires Ruraux du Lycée Roc Fleuri.

Le tutorat de Pauline a aussi pris du temps de travail à Hugues. La formation de Pauline étant nécessaire pour pouvoir être conforme à la réglementation d'encadrement d'ALSH.

## G) Intersecteurs

Dans le cadre de la PS Jeunes un lien direct se fait avec l'ALSH. Certains jeunes mobilisés sur les projets autonomes sont aussi des membres de l'Espace Jeunes. **Hugues est régulièrement allé à la rencontre des jeunes de l'Espace Jeunes pour connaître leurs aspirations et développer des projets en adéquations avec leurs attentes.** C'est principalement sur les temps après goûter qu'il va présenter les actions possibles et entrer en contact avec des jeunes motivés. Les compétences qu'ils ont travaillées à l'ALSH leur permettent de se positionner en tant que porteurs de projets. La PS Jeunes se fait donc dans la continuité de l'ALSH.



Le secteur famille et la PS Jeunes travaillent aussi ensemble. Que ce soit sur sollicitation de Valérie ou de Hugues ce lien permet de mieux accompagner le changement de relation enfant/parent vers une relation ado/parent pour faciliter le devenir de la relation adulte/parent. Ces deux secteurs ont travaillé aussi ensemble dans le cadre du PEDT, sur les deux fiches dans lesquelles Hugues est acteur mais aussi dans la fiche dans laquelle Valérie est impliquée. Ainsi Hugues a participé à l'élaboration de l'enquête vers les éducateurs du territoire.

Avec le secteur bénévolat Hugues a pu travailler avec Jessica. Que ce soit sur la présentation du champ des possibles en tant que bénévole dans la structure et la mise en relation de jeunes majeurs avec ce secteur ou encore lors de la création d'événements collectifs. Cette année 5 jeunes ont participé à notre assemblée générale. Ils ont tenu différents stands montrant les activités possibles à La Chrysalide : jeux de société, réalité virtuelle.

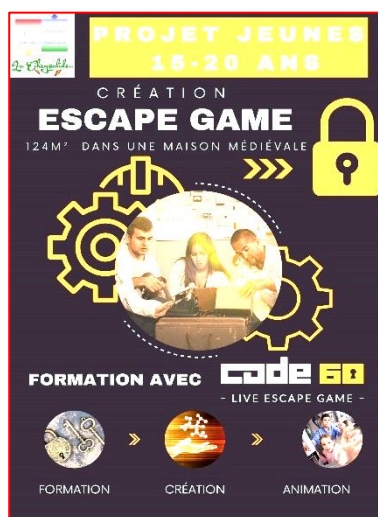


Nous avons développé le point numérique avec l'achat de 4 casques de réalité virtuelle, un PC graphique permettant de faire du montage vidéo et de la conception d'objets 3D ainsi que d'une imprimante 3D. Hugues a appris à se servir de ces outils. Il est maintenant possible de les intégrer dans des projets autonomes voir de monter une « Team Numérique » avec ces outils comme base.

## Bilan quantitatif 2022

JEUNESSE PAR PARTICIPATION			
Activités	CDC Val de Charente	Extérieurs	Total
Activités	502	199	701
Espace jeunes	250	-	250
Séjour	-	-	-
Vacances	506	-	358
<b>Total 2022</b>	<b>1258</b>	<b>199</b>	<b>1457</b>

JEUNESSE PAR HEURES			
Activités	CDC Val de Charente	Extérieurs	Total
Activités	8953	2 655	10 193
Espace jeunes	876	-	662
Séjour	-	-	-
Vacances	3814	-	3814
<b>Total 2022</b>	<b>13 643</b>	<b>2 655</b>	<b>16 298</b>



L'Espace Socioculturel bénéficie d'**une prestation de service d'animation collective famille** allouée par la Caisse d'Allocations Familiales, destinée à soutenir de façon spécifique les actions conduites au bénéfice des groupes familiaux.

Cette prestation complémentaire à notre convention d'animation globale contractualisée avec la Communauté de Communes nous **trace les grandes lignes de notre politique d'action envers les familles et plus globalement les habitants.**

Une convention territoriale globale a vu le jour avec la communauté de commune celle-ci a pour but de mettre en œuvre des actions communautaires facilitant l'accompagnement des familles sur le territoire. Ce schéma a pour objectif d'assurer une continuité éducative, de lever les inquiétudes parentales en renforçant les passerelles entre acteurs pour offrir un continuum éducatif aux familles.

Nous sommes à l'heure du bilan et des nouvelles feuilles de route sont en cours d'élaboration ou chaque partenaire réajuste les besoins repérés du territoire et font remonter de nouvelles données afin de rendre opérantes les actions menées.

Une professionnelle référente est missionnée afin d'assurer **une mission socio-éducative.** Dans le cadre du projet de l'association elle met en œuvre un ensemble de propositions d'actions.

### Des constats :

La population du territoire présente **des situations économiques difficiles qui se dégradent** induisant des contextes socio-éducatifs problématiques.

Nous avons dû prendre en compte ses mutations afin de proposer des offres de services mieux adaptées aux familles en recherchant des articulations entre le champ scolaire, périscolaire, et la sphère familiale.



Nous prenons en compte les mutations afin de proposer des offres de services mieux adaptées aux familles en recherchant des articulations entre le champ scolaire, périscolaire, sphère familiale et la sphère professionnelle.

### Les objectifs :

- Améliorer la vie quotidienne des familles.

-Concourir au soutien et au développement des liens sociaux, familiaux et parentaux.

-Faire des propositions d'actions en adéquation avec le nouveau contrat de projet.

### Public :

Les familles.

### Déroulement de l'action

- Proposer des temps spécifiques au soutien de la parentalité.

- Proposer des animations de loisirs en direction des familles.

### Moyens mis en œuvre

- L'ensemble des moyens de la Chrysalide et le travail en réseau avec l'ensemble des partenaires institutionnels (CTG, commission parentalité, collectif d'Education Partagée et Fédération des Centres Sociaux, REAAP).

Nous avons pu repérer, avec un ensemble de partenaires, que les modes de garde des enfants devenaient problématiques.

En effet de nombreuses assistantes maternelles partent à la retraite et ne sont pas remplacées, le multi-accueil est complet malgré une augmentation des places d'attribution et de nombreuses familles restent encore sans solutions.

Sans modes de garde pour leurs enfants la recherche d'emploi est souvent impossible. Ces constats sont partagés lors de nos réunions et nous les transmettons lors des rencontres dans le cadre du contrat territorial global afin de mobiliser nos élus sur ces questions.

La référente famille de la Chrysalide propose aux partenaires de rejoindre le réseau de soutien à la parentalité et les invite à venir en croisant les informations avec la coordonnatrice du CTG.

Ce réseau porté par la Chrysalide permet de créer une interface avec celui de la commission parentalité du CTG

Nombre et type de projets émanant du réseau

- Deux cafés des parents et on en programme 6 autres pour la rentrée. Nous avons contacté avec la technicienne du LAEP (Lieu d'Accueil Enfant Parent), toutes les écoles primaire du territoire, afin de présenter aux familles nos actions de soutien à la fonction parentale.
- Accompagnement des nouvelles familles sur le territoire avec le lieu d'accueil enfant parents (7 nouvelles familles orientées).
- Projet en cours pour renouveler l'action d'accompagnement des familles monoparentale avec la maison des solidarités.
- Travail sur une action avec le secteur jeune sur le bien être numérique dans le cadre du PEDT action en cours (recherche de financement).
- Mise en place d'information en lien avec l'UDAF sur des conférences de proximité.



- Un projet en cours pour un évènementiel « Manga » avec « rêveurs de prose », une nouvelle association de parents qui mettent en place différents évènementiels pour les familles et s'appuie sur la Chrysalide pour communiquer et trouver une aide logistique et méthodologique pour mener au mieux leur objectif qui est de faciliter l'accès à la lecture pour tous.

Sur l'ensemble des différents projets nous pouvons dénombrer 10 parents acteurs et bénévoles et un maillage partenarial d'une vingtaine de professionnels.



## Le Pôle de parentalité

### Le Pôle de parentalité

Les outils mis en place au sein du secteur famille :

- 1) Les mercredis du « aller-vers ».
- 2) L'accompagnement familial individualisé
- 3) Accompagnement RSA



**MONTJEAN**

### Quand La Chrysalide va à la rencontre des habitants

Le beau temps était de la partie pour exciter la réflexion. Photo CL

La Chrysalide s'est portée samedi à Montjean afin de rencontrer les habitants du secteur et imaginer de nouvelles activités. Mais ce rendez-vous n'a pas eu le succès qu'il méritait. « Ce n'est que partie remise car d'autres rencontres sont prévues », se disent Jessica Vincent, référente sur les projets collectifs et le bénévolat à La Chrysalide, et toute l'équipe organisatrice. Ces rencontres visent à redynamiser le territoire, proposer des animations, créer une dynamique afin que les communes assurent le relais. Mais il leur faut des personnes ressources, « et nous, on a des personnes qui ont cette expérience ». Trois zones éloignées de Ruffec ont été sélectionnées. « Nous commençons cette année par Montjean avant de porter sur les autres les années suivantes. » Dans la salle des fêtes et le parc attendant les organisateurs proposant des ateliers thématiques, des jeux divers et des espaces d'échange. Les ateliers travaux manuels et jeux permettaient aux visiteurs de se détendre. La réalité virtuelle a séduit sous réserve de garder son équilibre en nageant au milieu des dauphins. « Les gens se sont confiés mais ils étaient peu nombreux, disent les intervenants. Les personnes âgées se sentent isolées, se déplacer leur est difficile. » Ce qui confirme qu'il existe de moins en moins de lien social entre les habitants. Quand les uns mettent en avant les atouts de la ruralité, d'autres, à l'inverse soulignent le manque d'occasion d'échanger. « Ici, ils se sont confiés, on leur a tendu une perche et on a été attentifs. »

À la question comment faire vivre le territoire, l'animer et le dynamiser, des réponses ont été apportées. « Il faut créer une dynamique intergénérationnelle, recommencer comme avant le covid, donner envie de découvrir les petites communes et leur patrimoine et créer des événements qui donnent cette envie, soutenir ce qui existe en participant, améliorer la communication entre associations du territoire, développer encore plus l'arrivance... » a été proposé.

## 1) Les mercredis du « aller-vers », action collective

La référente famille travaille des passerelles possibles avec les partenaires afin de mettre en place des « mercredis du aller-vers ».

La référente famille a ouvert 30 mercredis sur le pole parentalité  
Ces mercredis ont permis de travailler avec les partenaires et de communiquer sur l'existence de divers services pour les familles

Le réseau existe et certains acteurs travaillent régulièrement ensemble. Les membres s'appuient sur celui-ci pour diffuser et mobiliser les familles vers les actions les concernant.

Le partage d'information est régulier (mailing page Facebook, site, appels téléphoniques orientation des familles etc....).

Nous pouvons constater une meilleure lisibilité de l'offre de service du soutien à la parentalité.

Il permet de **créer des conditions de collaboration** afin d'être un espace de veille et d'alerte sociale d'une action globale de soutien à la parentalité.

Quels partenaires ont été concernés et/ou impliqués dans le réseau

- ✓ LAEP et multi accueil
- ✓ Maison des solidarités
- ✓ Association de parents « rêveurs de prose » qui monte de l'évènementiels pour les familles
- ✓ Les familles des chantiers d'insertion
- ✓ Les encadrants techniques des chantiers
- ✓ Des bénévoles de la Chrysalide.



## 2) L'accompagnement familial individualisé

L'espace socioculturel est ouvert tous les jours (sauf les jeudis matins). Les usagers peuvent venir prendre un café, lire le journal, échanger avec les professionnels de la structure. Cet espace est aménagé pour **favoriser la rencontre et créer un cadre sécurisant et soutenant**.

Le bar associatif est largement investi par les usagers de la structure. Il est animé par les animateurs du lieu de vie (salariés et services civiques).

C'est souvent autour de celui-ci que les personnes discutent et échangent des problématiques qu'ils rencontrent dans leur quotidien.

Après de temps d'échanges informels, des besoins individualisés peuvent être repérés et la référente famille est sollicitée pour un accompagnement individualisé en fonction des problématiques soulevées.

Le rôle d'écoute active permet de créer des passerelles vers les différents acteurs du territoire (MDS, CCAS, les écoles, les associations locales).

**Un accompagnement spécifique pour les familles du territoire est proposé au sein de la structure.**

**Tous les mercredis**, l'Espace socioculturel propose une journée de permanence et d'information sur les questions de parentalité où des rendez-vous sont possibles avec la référente famille. **Ces rendez-vous individualisés** consistent à évaluer la/les difficulté(s) et de proposer des temps d'écoute, de réconfort et de conseils afin de mettre en place un parcours d'aide à la fonction parentale.

20 familles ont été accompagnées individuellement et orientées vers les partenaires locaux pour lever les freins à leur intégration sur le territoire (recherche de logement, mode de garde, suivi psychologique, organisation de médiation familiale, accès aux loisirs, lever les freins à la mobilité etc.).

Cette année de nouvelles familles ont été hébergées par des habitants, des familles ukrainiennes désœuvrées ne connaissant pas la langue et les services. Nous avons construit des accompagnements correspondant à cette situation afin de faciliter leur inclusion.

**Les réorganisations familiales et les difficultés éducatives croissantes demandent un travail concerté entre les différents acteurs pouvant intervenir dans le quotidien des familles.**

Ainsi, l'espace socioculturel engage et développe des actions afin d'apporter un soutien structurant qui contribue au développement des liens familiaux et parentaux en facilitant la vie quotidienne des familles.

Afin de prendre en charge l'accompagnement global des familles la référente famille participe à de nombreux regroupement de réseau afin d'optimiser les potentialités du territoire et augmenter son efficacité professionnelle :

- ✓ Réseau prévention suicide.
- ✓ Réseau violence conjugale.
- ✓ Réseau contrat territorial global, construction d'un schéma de développement au service des familles en partenariat avec la CAF.
- ✓ Réseau d'appui à la parentalité (REAAP). Nous avons demandé une aide financière afin de piloter des



rencontres avec des acteurs et des familles pour mettre en place un maillage partenarial solide, opérant et réactif, sur le territoire  
 Définition : Un réseau « Parentalité » est un ensemble organisé de personnes qui doit réunir au minimum différents types d'acteurs dans une zone géographique, avec des compétences différentes et complémentaires qui agissent dans un objectif commun avec des normes et valeurs partagées sur une base de coopération(s) volontaire

- ✓ Réseau des référents famille, analyse des pratiques.
- ✓ Maillage partenarial avec les associations caritatives (Emmaüs, Croix Rouge).
- ✓ Maillage et collaboration avec la Maison Des Solidarités (équipe pluridisciplinaires).

### 3) L'accompagnement RSA

Un demi-poste d'accompagnatrice sociale au sein de la Chrysalide permet de proposer un suivi de resocialisation des personnes bénéficiaires du RSA.

Nous proposons cet espace de resocialisation comme

#### Objectif :

Soutenir les processus d'insertion

#### Public :

Bénéficiaires du RSA

#### Déroulement de l'action

Un accompagnement personnalisé

#### Moyens mis en œuvre

- Une accompagnatrice

#### Objectif de l'action :

La communication non violente au travail :

Un espace d'échanges et de formation pour faciliter les coopérations et le mieux-être sur son lieu de travail ou pour son futur travail.

#### Le centre social est un espace de resocialisation.

Le public en grande difficulté sociale voit sa situation évoluer au fil de son intégration dans un collectif et dans un environnement attentif et structurant.

L'accompagnement ne mène pas forcément à l'emploi mais a des effets importants sur la construction identitaire.

**L'emploi reste la finalité mais pas la priorité opérationnelle immédiate, la mesure de socialisation étant un palier nécessaire vers l'emploi.**

tremplin vers l'emploi

Nous avons organisé notre comité de pilotage le 24 juin.

Un nouveau conventionnement en septembre a été accordé pour 10 mois au sein de notre structure pour 12 bénéficiaires du RSA.

**Ce conventionnement, qui dure depuis de nombreuses années, s'arrêtera en 2023.**

**Un autre conventionnement orienté vers les actions « hors-les-murs » remplacera cette action.**

Notre bilan ci-après :



Comité de pilotage  
Vendredi 24 juin 2022

# La Chrysalide...



## Description synthétique

### Les actions collectives

- ✓ Animation de divers ateliers collectifs : théâtre, initiation multimédias, cours de cuisine, planification de sorties à thème, atelier de lien avec des supports d'activités manuelles accompagné par une personne en service civique et supervisé par l'accompagnatrice.
- ✓ Projets collectifs (évènementiels) : intégration des publics au sein des commissions pour une meilleure interaction des bénéficiaires à la vie locale. (Il n'y en a pas cette année)
- ✓ Propositions d'actions de développement personnel et redynamisation : sophrologie, café-citoyen, atelier du « mieux vivre ensemble » accès à la culture, balnéothérapie, fit dance.
- ✓ Travail de lien avec les partenaires socio-professionnels : créer des passerelles favorisant le retour à l'emploi.



### L'action d'entretiens individualisés avec l'accompagnatrice

Des rendez-vous individuels invitent le bénéficiaire à un travail personnel avec l'accompagnatrice. Ces temps sont destinés à écouter et repérer les freins et les difficultés de la personne dans tous les aspects de la vie.

Le soutien et l'accompagnement individualisé est sous la forme d'un soutien à la parentalité, d'un appui éducatif, d'un soutien administratif, de médiation, d'écoute et d'accompagnement sur les problématiques personnelles.

Nous travaillons de façon rapprochée avec les assistantes sociales en se rencontrant afin de s'informer sur l'évolution ou la non évolution des parcours pour réfléchir et mettre en place ensemble les leviers nécessaires à l'insertion.

Des rencontres à trois peuvent être nécessaires, le bénéficiaire est invité à venir échanger avec l'accompagnatrice l'assistante sociale sur son parcours. Cette rencontre lui permet de voir qui fait quoi et donner du sens à son accompagnement.

Les prescriptions et le suivi proposé, axé notamment sur le lien social, intègre de plus en plus de passerelles vers l'axe professionnel. L'action était encore trop repérée comme une

**La Chrysalide...**

NOM : \_\_\_\_\_ Photo :

Prénom : \_\_\_\_\_

**Parcours d'insertion**

**Espace Socioculturel Val de Charente**

BP 16, Place Aristide Briand  
16700 RUFFEC  
lachrysalide@asso.cscruffecois.fr  
05.45.30.38.43

activité de loisirs et pas assez comme un tremplin vers l'employabilité. L'accompagnatrice, en plus du travail mené en intra structure (coordination des actions de lien de resocialisation et animation des ateliers du mieux vivre ensemble) coordonne un ensemble de propositions aux différents partenaires afin de développer les moyens qui pourraient être mis à disposition pour l'accompagnement socioprofessionnel des bénéficiaires du RSA. Les orientations restent cependant très faibles malgré le travail concerté.

Nous pouvons regretter que l'outil ne soit pas assez utilisé comme un réel outil d'insertion. Des pistes de réflexions sont à envisager avec les chantiers d'insertion et les prescripteurs de la MDS.

L'espace proposé à la Chrysalide peut permettre de continuer à rester actif.

En effet de nombreuses personnes qui ont postulé sur les chantiers d'Anim' Ruffec et Couleur lavande qui n'ont pas été prises peuvent être réorientées vers la Chrysalide avec des pistes d'accompagnement à travailler individuellement.

## Les actions menées en 2022

### Développer des compétences psychosociales

Toute l'année hors vacances scolaires nous menons des ateliers collectifs deux fois par semaine ou un groupe accompagné par une personne en service civique construisent un programme d'activité concerté et supervisé par l'accompagnatrice : le Blabladéco ! Ces temps de lien social permettent de rythmer le quotidien, de sortir de l'isolement de repérer les codes afin de construire des relations saines et inspirantes pour les participants.

**DÉCORATION RONDINS DE BOIS**  
JEUDI 18 NOVEMBRE  
- RONDINS DE BOIS

**MOBILE NATUREL**  
MARDI 23 NOVEMBRE  
- ORANGES SÉCHÉES  
- POMMES DE PIN

**SAPIN EN BOIS**  
JEUDI 25 NOVEMBRE  
- MATÉRIEL FOURNI PAR LA CHRYSALIDE

**SUCRES D'ORGE EN PVC**  
PANNEAUX NOËL  
MARDI 30 NOVEMBRE  
- MATÉRIEL FOURNI PAR LA CHRYSALIDE

**DÉCORATION DU CENTRE CARTONNAGE**  
JEUDI 2 DÉCEMBRE  
- VOS CRÉATIONS

**JEUX DE SOCIÉTÉ**  
MARDI 7 DÉCEMBRE  
- MATÉRIEL FOURNI PAR LA CHRYSALIDE

**CARTES DE VŒUX KILLING**  
JEUDI 10 DÉCEMBRE  
- MATÉRIEL FOURNI PAR LA CHRYSALIDE

**REPAS NOËL ET ANIMATION SURPRISE**  
MARDI 14 DÉCEMBRE  
- UN PETIT CADEAU  
- (FAIT MAIN OU UN CADEAU MAX 3€)

**MOBILE ORANGE**  
JEUDI 16 DÉCEMBRE  
- ORANGES SÉCHÉES  
- POMMES DE PIN

**APPORTEZ DES OBJETS DE REUP**  
**BLA-BLA DÉCO**  
DES ACTIVITÉS POUR SE RENCONTRER ET PAPOTER  
Contact : julie.jambard@cscruffecois.fr  
tel : 05 45 30 38 43

**APPORTEZ DES OBJETS DE REUP**  
**BLA-BLA DÉCO**  
DES ACTIVITÉS POUR SE RENCONTRER ET PAPOTER  
Contact : julie.jambard@cscruffecois.fr  
tel : 05 45 30 38 43

**DÉCORATION BOÎTES À BIJOUX**  
MARDI 1ER MARS  
- MATÉRIEL FOURNI PAR LA CHRYSALIDE

**ARBRES CRÉATIFS 2/2**  
JEUDI 13 JANVIER  
- BOUTONS

**BRACELET BRÉSILIE**  
JEUDI 3 MARS  
- MATÉRIEL FOURNI PAR LA CHRYSALIDE

**TROC FRINGUES**  
MARDI 18 JANVIER  
- VÊTEMENTS PLUS UTILES  
- ACCESSOIRES  
! ETAT CORRECT !

**CALLIGRAPHIE CHINOISE**  
MARDI 8 MARS  
JEUDI 10 MARS  
L'ENCRE TACHE, PRÉVOIR TASHI-FR OU VIEUX VÊTEMENT  
! SUR INSCRIPTION !  
3 PERSONNES PAR SÉANCE  
PRÉSENTÉ PAR ALEXANDRA TRAVAILLÉ

**BOUGIES RECUP**  
JEUDI 20 JANVIER  
- BOUGIES USAGÉES  
- POTS EN VERRE

**APPORTEZ DES OBJETS DE REUP**  
**BLA-BLA DÉCO**  
DES ACTIVITÉS POUR SE RENCONTRER ET PAPOTER  
Contact : julie.jambard@cscruffecois.fr  
tel : 05 45 30 38 43

**APPORTEZ DES OBJETS DE REUP**  
**BLA-BLA DÉCO**  
DES ACTIVITÉS POUR SE RENCONTRER ET PAPOTER  
Contact : julie.jambard@cscruffecois.fr  
tel : 05 45 30 38 43

En plus de ces temps réguliers, l'accompagnatrice met en place un atelier sur la communication.

Cet atelier du mieux vivre ensemble sur « La communication non violente » est composé d'échanges avec apports théoriques et exercices s'appuyant sur des expériences du quotidien, trois séances de 2h dans les locaux du roc fleuri.

Cette action invite le bénéficiaire à repenser à ses modes relationnels et sortir plus facilement des jeux qui se mettent en place (victimisation, persécution, etc...).

### **Insertion socioprofessionnelle avec les partenaires des SIAE de Ruffec**

La Chrysalide a proposé de mettre les personnes en situation professionnelle, cependant, il n'y a plus de possibilités de faire des stages sur les chantiers. Nous avons donc réfléchi ensemble à d'autres propositions d'actions :

- Des visites de chantiers avec des rencontres d'échange et de partages entre les salariés des chantiers et les personnes en accompagnement à la Chrysalide.
- Des ateliers partagés avec les salariés des chantiers pour concilier vie professionnelle et vie familiale. Cette action a permis à un salarié de travailler avec l'accompagnatrice de la Chrysalide sur l'axe parentalité et d'améliorer sa situation en retrouvant un peu de sérénité et mettre en place avec l'encadrante technique du chantier des actions qui lui permettent de se maintenir sur l'emploi.

La vie familiale et conjugale peut être tellement problématique qu'il est essentiel de réguler ces difficultés parallèlement à l'emploi.

### **Aide à la gestion du budget : « Point Conseil Budget technicienne de l'UDAF »**

Nous avons une permanence dans les locaux de la Chrysalide avec une technicienne de l'UDAF. Elle a proposé de mettre en place deux ateliers auprès du public accompagné. Nous avons donc mis en place deux séances avec comme support deux jeux afin de parler du budget : « consommer malin » et « mes questions d'argent ». Ce travail sous forme ludique a pour objectif de travailler sur le budget et d'affiner le niveau de connaissance des dispositifs existants.

**QUILLING**  
MARDI 4 JANVIER  
MATÉRIEL FOURNI PAR LA CHRYSALIDE

**ARBRES CRÉATIFS 1/2**  
JEUDI 6 JANVIER  
- BOUTONS

**JEU DE L'OIE**  
"MES QUESTIONS D'ARGENT"  
MARDI 11 JANVIER  
MATÉRIEL FOURNI PAR LA CHRYSALIDE

APPORTEZ DES OBJETS DE RECUP  
**BLA-BLA DÉCO**  
DES ACTIVITÉS POUR SE RENCONTRER ET PAPOTER  
Contact : julie.jambard@cscruffecois.fr  
tel : 05 45 30 38 43

**JEU DE L'OIE**  
"ALIMENTATION"  
MARDI 15 MARS  
MATÉRIEL FOURNI PAR LA CHRYSALIDE

**SEANCE BIEN-ÊTRE**  
+  
GOÛTER ÉNERGISANT  
JEUDI 17 MARS  
- PLAID  
- COUSSIN

**FRIPERIE**  
MARDI 22 MARS  
TRANSPORT ORGANISÉ PAR LA CHRYSALIDE  
! SUR INSCRIPTION !

APPORTEZ DES OBJETS DE RECUP  
**BLA-BLA DÉCO**  
DES ACTIVITÉS POUR SE RENCONTRER ET PAPOTER  
Contact : julie.jambard@cscruffecois.fr  
tel : 05 45 30 38 43

## Aide à la gestion administrative : pacifier son rapport au numérique

Des ateliers pour contribuer à améliorer l'acquisition des compétences numériques et diminuer la fracture numérique


Nous avons depuis un an une conseillère numérique à la Chrysalide.

Cette nouvelle compétence en interne nous permet de mettre en place une pédagogie d'accompagnement ludique .

Ce style d'animation permet aux personnes de pacifier son rapport au numérique et d'acquérir plus facilement des compétences pour accéder à cet outil et encourager les bénéficiaires à faire leurs démarches administratives maintenant incontournables .

Deux actions collectives ont été proposées

- Comprendre l'univers numérique
- Communiquer avec les emojis



**Une conseillère numérique vous accompagne !**

Le conseiller numérique aide prioritairement l'utilisateur à :

- Prendre en main un équipement informatique
- Naviguer sur internet
- Gérer ses courriels
- Connaître le vocabulaire du numérique

L'accompagnement de base aux services administratifs en ligne

- Gérer ses contenus numériques
- Installer et utiliser des applications sur smartphone

Nos permanences :

- Carsat** : Retraite: tous les 1<sup>er</sup> et 3<sup>ème</sup> mardis du mois de 9h à 12h et de 13h30 à 17h30. (Sur rendez-vous; 39 60)
- Le chemin du hérisson: Tous les 2<sup>ème</sup> et 4<sup>ème</sup> jeudis du mois.
- UDAF: Tous les 1<sup>er</sup> jeudi du mois. ( Sur rendez-vous)

Renseignements au 05 45 38 38 43  
Place Aristide Briand 16700 Ruffec

CONSEILLER NUMÉRIQUE



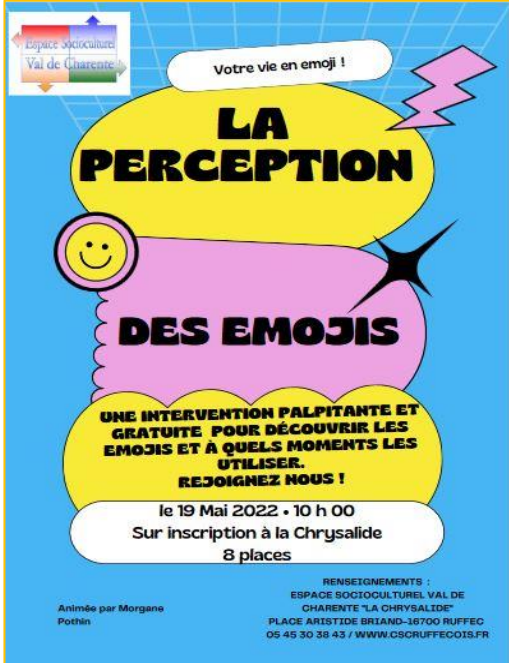
**ATELIER INFORMATIQUE**  
INITIATION TABLETTE

UN ATELIER POUR DÉCOUVRIR LE FONCTIONNEMENT ET L'UTILISATION D'UNE TABLETTE

ADHÉSION ANNUELLE : 10€  
ACTIVITÉ GRATUITE

RENSEIGNEMENTS ET INSCRIPTIONS :  
ESPACE SOCIOCULTUREL VAL DE CHARENTE "LA CHRYSSALIDE"  
PLACE ARISTIDE BRIAND-16700 RUFFEC  
05 45 30 38 43 / WWW.CSCRUFFECOIS.FR

CONSEILLER NUMÉRIQUE



Espace Socio-culturel Val de Charente

Votre vie en emoji !

**LA PERCEPTION**

**DES EMOJIS**

UNE INTERVENTION PALPITANTE ET GRATUITE POUR DÉCOUVRIR LES EMOJIS ET À QUELS MOMENTS LES UTILISER.  
REJOIGNEZ NOUS !

le 19 Mai 2022 • 10 h 00  
Sur inscription à la Chrysalide  
8 places

Animée par Morgane Pothin

RENSEIGNEMENTS :  
ESPACE SOCIOCULTUREL VAL DE CHARENTE "LA CHRYSSALIDE"  
PLACE ARISTIDE BRIAND-16700 RUFFEC  
05 45 30 38 43 / WWW.CSCRUFFECOIS.FR

## **Concilier vie familiale et vie professionnelle : public ciblé les familles monoparentales.**

En 2021 nous avons écrit et mis en œuvre un projet partagé entre la Chrysalide et les techniciens MDS sur l'employabilité et la parentalité des familles monoparentales. (Plan pauvreté /famille monoparentale). Les techniciens MDS du pôle SPI, piloté par Mme Marchand, ont repéré qu'il était difficile de mettre les mamans seules et papa seuls dans une dynamique d'emploi tant que les enfants n'étaient pas scolarisés.

Cet état d'isolement impactait aussi la fonction parentale :

- Pas d'espace de socialisation pour eux et pour leurs enfants.
- Pas ou peu de connaissances des services de soutien à la fonction parentale.
- Pas de solidarité intrafamiliale ou interfamiliale.
- Peu de temps pour soi pour être dans une dynamique de projection (le droit au répit).

Nous avons réussi à mobiliser 4 familles, toutes étaient bénéficiaires du RSA .

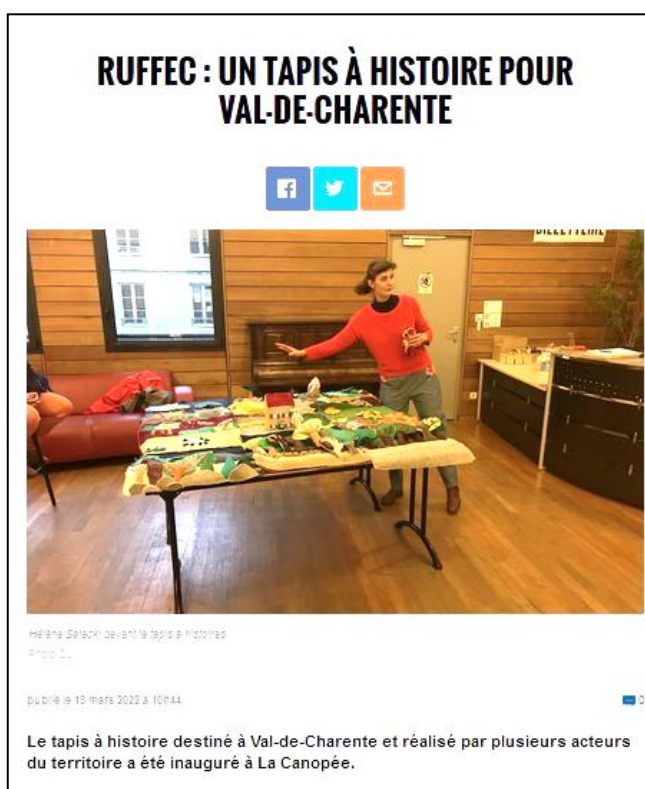
Deux sont entrées en formation.

Une maman a découvert des modes de garde adaptée à sa situation et a partagé des temps avec sa fille sur le lieu d'accueil enfant parent .

Une personne a pris en charge son parcours de soins psychologiques(deux séances d'hypnothérapie au centre hospitalier de RUFFEC).Un travail a été mené avec la référente mission locale pour une prise en charge de ses soins avec une demande d'aide auprès du FAJ.

Nous souhaiterions reconduire ce type de projet sur le prochain conventionnement.

L'année dernière nous avons travaillé les liens parents enfants avec une photographe professionnelle  
Un autre format d'animation accessible sur le territoire pourrait permettre de travailler les liens parents enfants. En effet un tapis à histoire a été créé et ne demande qu'à être utilisé comme support pour accompagner les familles.  
L'équipe de la MDS mobilisera les familles vers cette action.  
Une collaboration technique et financière sera réfléchi afin de proposer gratuitement cette intervention auprès des familles.



**En 2023, du fait de la réorientation des moyens du département, l'ensemble des actions « RSA » de la Chrysalide s'arrêteront. Elles seront remplacées par des actions extérieures en direction des publics les plus éloignés de nos propositions.**

## Bilan Famille 2022

FAMILLE PAR PARTICIPATION			
Activités	CDC Val de Charente	Extérieurs	Total
Mercredis du « aller vers »	20	0	20
Suivi parentalité	20	0	20
Accompagnement RSA	114	0	114
<b>Total 2022</b>	<b>154</b>	<b>0</b>	<b>154</b>

FAMILLE PAR HEURES			
Activités	CDC Val de Charente	Extérieurs	Total
Mercredis du « aller vers »	100	0	100
Suivi parentalité	20	0	20
Accompagnement RSA	114	0	114
<b>Total 2022</b>	<b>234</b>	<b>0</b>	<b>234</b>

**RENCONTRONS-NOUS !**

**APRÈS-MIDI CONVIVAL À MONTJEAN**

**LE SAMEDI 30 AVRIL 2022  
À PARTIR DE 13H30  
A LA SALLE DES FÊTES DE MONTJEAN**

**INVITATION AUX HABITANTS  
DES COMMUNES DE :**

Montjean / Villiers-le-Roux / La Forêt-de-Tessé  
Villegagnan / Londigny / St-Martin-du-Clocher  
La Magdeleine / La Chèverrie

**PROGRAMME**

- Ateliers thématiques
- Jeux divers
- Espaces d'échanges

**A L'INITIATIVE DE LA CHRYSALIDE**

Avec le soutien de la mairie de Montjean  
et des communes du Nord du Pays de Villegagnan

*Plus d'informations au dos du flyer*



## Le secteur Seniors

Des constats de territoires (voir ci-après) à l'existence de certains services (transport à la demande), de la pression institutionnelle aux volontés individuelles, tout concourt à **une prise en compte de plus en plus forte des aînés** par la Chrysalide.

Notre action en faveur de la communauté de communes de Val de Charente est au cœur de la question du vieillissement en zone rurale.

Les Centres Sociaux sont des foyers d'initiatives portés par des habitants associés et appuyés par des professionnels, capables de définir et de mettre en œuvre un projet de développement social pour l'ensemble de la population d'un territoire. Suite à nos contrats de projets respectifs, nous avons déterminé un axe d'intervention en direction des seniors.

L'allongement de la durée de vie, mais aussi le recul de l'âge de la dépendance, ont donc, parfois depuis des années, orienté nos préoccupations en direction des seniors.

Notre raisonnement se situe en deçà de la dépendance. **Notre particularité se résume en une approche des seniors sous l'angle d'une ressource essentielle à promouvoir dans le développement de notre territoire.**

Notre démarche s'articule et se complète avec les offres existantes des acteurs incontournables de notre territoire : La CRAMCO, la MSA, le département, les CCAS, les ADMR, l'AGEF, les clubs du 3ème âge et les maisons de retraite... Le dialogue, la concertation, le partage guident notre démarche.

**A partir de nos territoires, nous avons développé une volonté d'agir en réponse à ce besoin de plus en plus prégnant.**

**Mutualiser les ressources de chacun pour cheminer vers une cohésion, c'est le rôle du Centre Social.**

**Le Projet :**

« Promouvoir le bien vieillir dans tous les aspects de la vie ! »

**3 AXES :**

- 1) des actions de terrain,
- 2) la mobilisation d'un réseau partenarial et institutionnel,
- 3) un pilotage concerté.

**Objectifs :**

- 1) Rompre l'isolement des personnes âgées
- 2) Maintenir l'utilité sociale des personnes
- 3) Valoriser l'image de soi pour enrayer les processus dépressifs
- 4) Consolider les liens intergénérationnels par l'implication des personnes sur des projets collectifs
- 5) Etre réseau de veille et d'alerte des situations d'urgence.
- 6) Partenariat et complémentarité.
- 7) Proposer une offre d'activités maintenant l'ouverture culturelle et sociale.





## Les seniors... une force !

L'implication des seniors dans notre Espace Socioculturel Val de Charente est indéniable. De nombreux ateliers sont animés par des bénévoles seniors. Ils apportent leur contribution dans l'organisation et le fonctionnement de la Chrysalide.

### **La Commission Vitamines crée de l'activité et réfléchit sur l'avenir de cette population sur notre territoire.**

Nous pouvons dire que cette commission est une véritable plus-value pour l'association, nous sommes ici vraiment dans le pouvoir d'agir. Le groupe de huit de personnes a pu se réunir cette année, sept activités ont pu être proposées. **Nous ressentons bien l'effet de la crise sanitaire, les usagers ont du mal à retrouver une vie « normale ».** L'organisation des sorties est un parcours du combattant car nous devons tenir compte de ces exigences sanitaires dans la préparation de celles-ci. Nous rappelons que ce sont des bénévoles qui organisent les activités du dimanche ou du week-end.

### **Des activités de qualité, un encadrement bénévole dynamique et des tarifs adaptés participent à la réussite des sorties du dimanche.**

Nous avons aussi réfléchi à optimiser notre système de communication afin que tout le monde puisse avoir accès à nos activités. Une date d'inscription et une date de fin d'inscription pour chaque activité du dimanche sont indiquées sur toutes nos affiches.

Nous avons créé le « ticket prioritaire » permettant de rendre les sorties plus accessibles à ceux n'ayant pu participer à une sortie précédente faute de place.

Il faut remarquer que les usagers forment des petits groupes ou le lien se crée... Ceci est propice à notre fonctionnement et est le sens même de notre association.

Nous devons rappeler que les « sorties du dimanche » sont ouvertes à tous les adhérents de la Chrysalide (pas seulement aux seniors).

Les activités du dimanche fonctionnent exclusivement avec des organisateurs, conducteurs bénévoles, un bel exemple d'implication.

Ces quelques chiffres montrent bien l'impact de cette population sur la vie de notre structure...

### **Les seniors sont actuellement indéniablement la force vive de notre association, ils sont acteurs de leurs projets et de nos projets, ils s'impliquent dans la vie collective. C'est un vivier et une ressource pour notre territoire.**

Le réseau, le lien ne sont pas forcément mesurables, la mise en relation d'usagers aboutit à des échanges, des relations entre nos adhérents.



Mutualiser les ressources de chacun pour cheminer vers une cohésion, c'est notre rôle.

Le fait de se rencontrer dans l'espace et les activités a permis de créer des liens entre les usagers, ainsi les personnes adhérentes de la Chrysalide se retrouvent régulièrement pour participer à des festivités, des manifestations locales et dans nos projets collectifs.



C'est aussi le but de notre association : créer du lien, puis faire de ce lien une ressource.

Nous adaptons les sorties en fonction des saisons.

Aux périodes printanières et automnales nous organisons un peu plus de sorties en extérieurs et pendant la période hivernale d'autres activités plutôt à l'intérieur.

**En 2022, les activités proposées étaient au nombre de 17.**

- 10 sorties culturelles 7 sorties ou activités récréatives

Une dizaine de bénévoles ont participé et encadré les sorties du dimanche, tout au long de l'année. De nouveaux animateurs bénévoles sont arrivés afin de donner une nouvelle impulsion.

Une attention particulière est apportée par les bénévoles référents à la qualité des animations et au bien être de chacun.

**Joie, bonne humeur sont régulièrement au rendez-vous de nos actions.**

**La Commission Vitamines a recherché à améliorer l'intergénéralité** mais celle-ci semble stagner cela est principalement dû aux types d'activités qui sont proposées :

79 % de + de 55 ans en 2022 et 73.33 % de + de 60 ans.

**Nous proposons toujours des tarifs adaptés pour les enfants et les familles.**

La référente famille participe à la co-animation de cette commission.

Favoriser la participation des actifs et des familles

- Favoriser les actions intergénérationnelles
- Redynamisation de la commission
- Augmenter la participation avec de nouveaux porteurs de projets

## Travail en direction des jeunes retraités

La Chrysalide en partenariat avec le CIF-SP Solidarités entre les âges a organisé des temps d'échanges pour les jeunes retraités.

L'objectif de ces rencontres est de travailler sur l'utilité sociale des retraités afin de changer leur regard et le regard des autres générations sur leur place dans la société.

La retraite ce n'est pas des vacances, c'est quoi alors ?

Nous avons partagé les expériences sur votre vie à la retraite, sur les activités et vos solutions. Sur cette rencontre une personne est devenue une nouvelle bénévole à la Chrysalide et est investie dans la commission Vitamines en tant que porteur de projet et conductrice.



### Conclusion :

**Le secteur senior maintient une activité importante, mais la crise sanitaire a bloqué beaucoup d'initiatives et projets.**

Nous devons mobiliser de nouvelles énergies avec lesquelles nous devons faire ensemble, ceci apporte de nouvelles idées, une nouvelle dynamique.

Le réseau relationnel reste à étendre, l'intergénérationnalité doit être améliorée un axe important à soutenir. La dynamique de fonctionnement des bénévoles et le remplacement de ces bénévoles reste aussi, à maintenir et à développer.

Si les sorties sont une réussite, les autres actions devront également trouver leur place.

**Nos seniors nous ont encore prouvé cette année leurs capacités d'action. Le soutien des professionnels est de moins en moins sollicité par les bénévoles, nous pouvons constater une meilleure autonomie dans leur logistique et leur organisation.**

SENIORS PAR PARTICIPATION			
Activités	CDC Val de Charente	Extérieurs	Total
Activités du week-end	207	14	221
Réunions collectives seniors + Atelier « La retraite ce n'est pas les vacances... ! »	60	0	60
<b>Total 2022</b>	<b>267</b>	<b>14</b>	<b>281</b>

SENIORS PAR HEURES			
Activités	CDC Val de Charente	Extérieurs	Total
Activités du week-end	1265	65	1330
Réunions collectives seniors + Atelier « La retraite ce n'est pas les vacances... ! »	90	0	90
<b>Total 2022</b>	<b>1355</b>	<b>65</b>	<b>1420</b>



## Loisirs et culture 2022

**La Chrysalide a développé une offre d'animations diversifiée** avec un large choix d'activités de loisirs et de découvertes culturelles.

Toujours dans cette optique de valoriser l'implication de nos bénévoles, nous privilégions les actions portées par les habitants en réduisant les interventions de professionnels extérieurs.

Celles-ci se répartissent en trois catégories :

- 1) les ateliers participatifs (encadrés par des bénévoles),
- 2) les animations (encadrées par des professionnels),
- 3) les projets collectifs : évènementiels organisés en mutualisant les compétences professionnelles et bénévoles.



### 1) La création d'ateliers participatifs

L'Espace Socioculturel «la Chrysalide» s'est attaché à mettre en place un large éventail de loisirs porté par des habitants pour des habitants.

Ces actions annualisées permettent de développer de l'échange de savoir-faire et d'encourager les dynamiques participatives.

En effet, toutes les semaines, hors vacances scolaires, **des bénévoles proposent des ateliers réguliers.**

L'équipe accompagne les propositions et met à disposition la logistique nécessaire pour mener ces différents ateliers (véhicules, matériel, rencontres professionnels-bénévoles, temps de régulation, etc.).

Chaque salarié est référent de plusieurs ateliers proposés par la Chrysalide et a pour mission d'accompagner, avant la rentrée en septembre, les intervenants bénévoles et professionnels, tant sur la logistique que sur la pédagogie à appliquer.



Voici l'accompagnement qui est proposé :

- Définition des objectifs de chaque atelier en adéquation avec les valeurs du projet.
- Planification des jours et des heures en fonction des disponibilités de chacun.
- Organisation logistique en fonction des besoins de l'activité (réservation de salles, de matériel, plaquettes de communication).
- Gestion des budgets pédagogiques par l'équipe salariée.

Nous avons également créé des feuilles d'émergence remises aux prestataires en début d'année pour évaluer le taux de fréquentation des différents ateliers.

En 2022, nous comptons 9 ateliers participatifs :

- A) La Planète et moi
- B) Balnéothérapie/Aquagym
- C) Conversations francophones/anglophones
- D) Atelier culinaire
- E) Blabladéco
- F) Conférences culturelles
- G) Les rendez-vous d'ailleurs
- H) Les balades découvertes
- I) Crochets et tricotés



## A) Ma planète et moi

L'atelier « La planète et moi » n'a pas repris en septembre 2022 mais Marie-Lise Mazoin poursuit son action en proposant chaque mois un défi auprès de la population, via les réseaux de la Chrysalide (page et groupe Facebook, page Instagram et site Internet).

Ce défi s'intitule le « Défi planète » et permet, à travers des gestes simples du quotidien, de remettre en question sa manière de consommer et de réduire son empreinte carbone.

La Chrysalide s'est inscrite à l'opération « famille 0 déchets proposée par CALITOM. » et son réseau d'animateurs

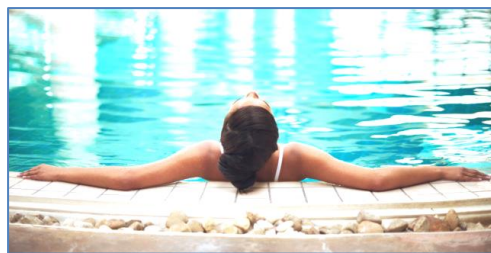
- ✓ **Janvier** atelier sur la pollution numérique avec notre conseillère numérique
- ✓ **Février** fabrication de produits cosmétiques
- ✓ **Mars** visite du centre de tri sac jaune à MORNAC
- ✓ **Avril** atelier cuisine 0 déchet
- ✓ **Mai** visite du centre d'enfouissement à VALOPARC
- ✓ **Juin** fabrication de produits ménagers.

Effectif : 9 personnes.



## B) Balnéothérapie

Depuis maintenant trois ans une bénévole encadre l'**activité Balnéothérapie** au Centre aquatique de Civray.  
Arrêt de l'activité liée à des pannes jusqu'en août.  
Reprise de l'activité en septembre 2022, soit 8 séances.  
La réouverture de la piscine de Ruffec va aussi, pour le futur, offrir de nouvelles possibilités.



Effectif : 8 personnes

## C) Conversations francophones-anglophones

Ces rencontres **visent le dialogue en français et en anglais afin de permettre un partage de connaissances et d'expériences entre nos communautés.**

Tous les ateliers ont lieu dans une salle du Roc Fleuri prêtée gratuitement.

Des groupes sont constitués en fonction du niveau de chacun.

Les séances débutent le mercredi matin avec deux ateliers d'anglais de 9h à 10h15 et de 10h30 à 11h45 avec comme encadrant un bénévole anglais.

L'après-midi, le français avec 3 ateliers de 13h30 à 14h45, de 14h45 à 16h et de 16h15 à 17h30. Ces ateliers sont partagés par deux bénévoles qui animent les groupes.

Reprise de l'activité en fin septembre 2022.

Effectifs :

Groupes anglais : 13

Groupes français : 22



## D) Atelier culinaire

Un atelier culinaire est encadré par Marinette et soutenue par une autre bénévole, Elise, à la cuisine pédagogique du lycée Roc Fleuri.  
Le premier mercredi du mois, de 9h à 14h, ce groupe cuisine ensemble et partage les mets cuisinés autour d'un repas collectif.  
8 ateliers en 2022.

Effectif : 12 personnes



## E) Blabla déco

**Tous les mardis et jeudis**, de 14h à 16h30, un accueil est proposé autour d'animations variées, allant de la discussion au bricolage, à une démarche participative dans les projets de la structure, en passant par une ouverture vers l'extérieur par le biais de sorties culturelles.

**L'entrée est tout public, gratuite.**

Ces ateliers permettent aux usagers de rompre avec la solitude et permettent également de tisser des liens sociaux grâce à l'échange de savoir-faire mais aussi de partager des moments de convivialité.

Ils ont été encadrés par Julie Jambard, en service civique, en supervision de la référente famille.

En décembre une nouvelle personne en service civique prend le relais. Des liens avec la mission locale permettent l'orientation des jeunes du territoire. Un travail concerté avec cette structure d'insertion permet un accompagnement global. Camille est arrivée en octobre et a déjà mené 12 ateliers collectifs et un temps festif pour les fêtes de Noël.

Nous élaborons ensemble un programme d'activités à réaliser au cours de l'année.  
Effectif 26 personnes



## F) Conférences culturelles

Dans le cadre d'un partenariat avec l'Université Inter-Ages de Poitiers, la Chrysalide a programmé deux conférences en 2022 :

- Le jeudi 20 janvier, au cinéma Family de Ruffec, sur le thème : « Démocratie - Suffrage Universel - Référendum d'Initiative Citoyenne ».

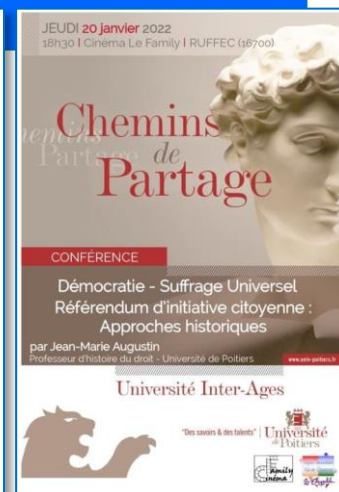
Cette conférence a attiré une quinzaine de personnes.

- Le jeudi 16 juin, à la salle socioculturelle de Courcôme, sur les « approches économiques du Développement Durable ».

Une quinzaine de personnes avaient également fait le déplacement ce jour-là.

Auparavant, nous proposons ces conférences en début d'après-midi mais dans un souci

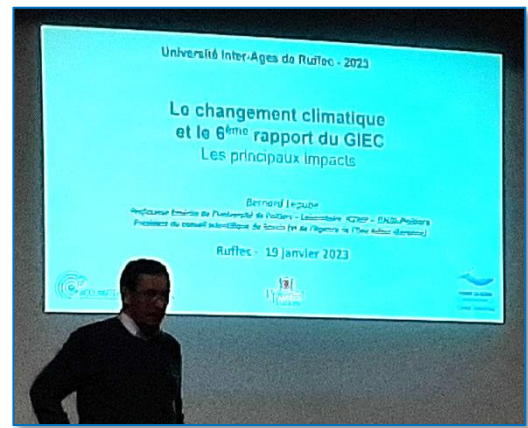
de rendre ces conférences accessibles également aux actifs, nous les proposons désormais en fin d'après-midi, à 18h.





Pour rappel, notre volonté est de faciliter l'accès à la Culture en milieu rural et de « démocratiser » les savoirs.

Ce sont des conférences de qualité animées par des professeurs universitaires.



Une bénévoles de la Chrysalide, avec l'appui de la référente culturelle, porte l'organisation de ces conférences.

Nous souhaitons également rendre ces conférences accessibles financièrement.

Tarifs 2022 : 2 € pour les adhérents de la Chrysalide et 4 € pour les non-adhérents.





## G) Les rendez-vous d'ailleurs

Cet atelier, porté par 2 bénévoles, a pour objectif de proposer des temps de rencontres et d'échanges autour des cultures du monde, entre des populations étrangères accueillies sur notre territoire et les habitants du Val de Charente.

Nous avons mené 4 temps de rencontre

Nous ne renouvelerons pas ces rendez-vous car les bénévoles n'ont pas sollicité la structure pour la rentrée de septembre.

Il est vrai que ces rencontres, hélas, n'ont pas trouvé leur public

Les résidents de l'HUDA (hébergement d'urgence des demandeurs d'asile) se retrouvaient entre eux avec les bénévoles qui portaient cette proposition.

La population locale ne se déplaçait pas vers cette action.

Effectif : 20 participants sur l'année



## (H) Les balades découvertes

Ces sorties sont maintenant portées par quatre bénévoles et programmées toute l'année.

Les balades découvertes sont devenues « les Flâneurs »

Tous les lundis et les jeudis nos marcheurs s'organisent pour ces balades et s'adaptent aux besoins du groupe. Ils s'organisent avec leur référente afin de proposer des parcours adaptés à tous.

- Les marcheurs rapides
- Les marcheurs tranquilles
- Les avaleurs de kilomètres
- Les flâneurs pépères

Certains participants sont devenus bénévoles en cours d'année :

- Chauffeurs (certification obtenue avec l'autoécole Emmaus), pour la sécurité de tous la Chrysalide met à disposition des bénévoles porteurs d'activité toutes les conditions nécessaires à leur implication. En effet la Chrysalide paye une certification aux personnes qui souhaitent s'impliquer sur les transports dans le cadre des activités de la Chrysalide.



VENDREDI 8 AVRIL  
 Et si on apprenait  
 avec Annie à lire  
 des cartes !  
 Cette activité permet aux  
 flâneurs d'aider Annie pour  
 créer des parcours ---  
 RAPPEL: A.G. ce soir  
 à partir de 17h00

- Initiation à l'orientation et à la cartographie. Une marcheuse ayant des compétences a mené deux ateliers afin d'apprendre la lecture de carte et le traçage de parcours.



Effectif : 33 personnes.

## 1) Tricot-Crochet

En septembre 2021, un nouvel atelier est mis en place le mercredi matin à la Chrysalide de 9h30 à 11h30. Lors de l'année 2022, il fut porté par une bénévole et est consacré à l'art de l'utilisation du crochet et du tricot.

Effectif : 13 personnes.

**Tricot - crochet**  
 Les mercredis à la Chrysalide  
 de 9 h 30 à 11 h 30  
 21 € l'année  
 Renseignements et inscriptions à la Chrysalide  
 Place Aristide Briand 16700 RUFFEC  
 05.45.30.38.43 www.cscruffecois.fr  
 lachrysalide@valdecharente.fr



## J) La lecture à voix haute

La lecture à voix haute a démarré en novembre 2022 dans une salle du Roc Fleuri le mercredi de 14 h à 15 h 30. Pour les amoureux de la lecture ou les personnes malvoyantes. L'activité est encadrée par trois bénévoles de la Chrysalide. L'activité est gratuite pour le lancement de l'atelier, seule l'adhésion est nécessaire, pour cette année.

En 2023, l'activité est décentralisée le lundi de 14 h à 15 h 30 à la Chrysalide, car bien souvent un besoin de mobilité est nécessaire (Rurabus moins chargé le lundi).

Effectif : 2 personnes.



**Lecture à voix haute**  
**Marinette, Francis et Raymond vous font la lecture**  
**Le lundi à la Chrysalide de 14h à 15h30**  
**Adhésion nécessaire**

Renseignements et inscriptions à la Chrysalide  
 3 avenue Célestin Sœur 16700 Ruffec  
 05 45 30 38 43 www.cscruffecos.fr  
 lachrysalide@valdecharente.fr

**NORD RUFFECOIS**  
 Jeudi 10 novembre 2022

**Ruffec: la voix pour remplacer la vue avec La Chrysalide**

■ Des ateliers lecture à voix haute tous les mercredis, c'est la nouvelle proposition de La Chrysalide qui vise notamment les personnes malvoyantes  
 ■ Ambiance.

Céline AUCHER  
 c.oucher@charentelibre.fr

Dans la salle mise à disposition par le lycée du Roc Fleuri à Ruffec, Les 40-délinquants de Raymond Devos côtoient *Le rapport de Brodské* de Philippe Clément ou *Amanos de Léonor de Récondo*. Un large éventail de titres pour le premier atelier lecture à voix haute proposé mercredi après-midi par trois bénévoles de la Centre socio-culturel La Chrysalide (C). Ici on peut passer du rire aux larmes, des jeux de mots de Pierre Dac à l'épisode sombre d'un maître absent d'une domestique, mais toujours par le biais de la lecture. Celle qui n'est presque plus accessible à Nicole Baumert et Simone Rougé malvoyantes. « Avant j'étais partout, avec la première, 55 ans, qui voit tout en double depuis très longtemps. J'ai 50 points de suture dans la rétine et ne peux plus lire que des ouvrages en très gros caractères. » Sa voisine, elle, fatigue très vite. « Au bout de 10 minutes, les yeux brûlent, le cœur en grésillant, confie la retraitée qui a été opérée de la cataracte des yeux de 50 ans et a un glaucome. J'ai toujours eu des problèmes de vue. Un vrai problème pour moi qui suis une grande lectrice. Je me suis radottée sur les livres audio d'Andible: j'en ai écoutés 80 comme ça de Guillaume Musso à *Histoire de Gustave Eiffel* ! »

**Sans filet, tout dans la tête**

Mercredi, c'était un peu Andible en version sonnée. Avec le ton et les gestes qui donnent encore plus de valeur aux mots. « *Je n'ai pas de merde, j'étais instil* », rigole Francis Belliard, l'un des trois bénévoles qui animent l'atelier lecture. Un amoureux du verbe qui a l'habitude de cet exercice au sein des cafés littéraires des Amis de la Bourraiche, dont il est président à Courréon. La même passion de la littérature anime ses collègues Marinette Furlon et Raymond Dudout. Même si

lui tendent face à sa cécité. « On se sent en regard, ça donne envie de mettre des baffes. »

« On n'intègre pas assez le handicap dans la vie de tous les jours, des gens sont mis à l'index, reprend Francis Belliard. Ici tout le monde a sa place : on veut que les gens sortent de leur cocon pour trouver une vie sociale. » Un atelier lecture ouvert à tous, au-delà du handicap, « avec l'envie d'échanger et partager aussi des conseils de lecture », dit Marinette Furlon. On n'est pas là pour imposer ses goûts. On peut aussi bien lire des passages d'ouvrages que nous amènent les usagers que se lancer dans un feuilleton à suivre. »

Il tous les mercredis à 14h au Roc Fleuri à Ruffec. Renseignements au 05 45 30 38 43

## 2) La création d'animations professionnelles

En complément des ateliers participatifs portés par des bénévoles, un ensemble de prestataires professionnels interviennent à l'année sur les activités suivantes afin d'étoffer notre proposition culturelle et d'animation de territoire :

- A) Sophrologie
- B) Théâtre
- C) Atelier numérique
- D) Fit Danse
- E) Guitare
- F) Atelier du mieux-vivre ensemble
- G) Le Monde est à nous
- H) Sabre-laser
- I) Fleuret sportif
- J) Echecs



### A) Sophrologie

Mr Perchiniak, Sophrologue diplômé membre de la fédération française de sophrologie, nous propose de la Sophrologie sociale.

C'est **un temps de relaxation** pour apprendre à se détendre, à gérer plus facilement les événements du quotidien.

Un lundi sur deux à la Chrysalide. Soit 18 séances. Cette activité répond encore aujourd'hui à une demande de la population.

11 séances ont pu être proposées.

Tarif : 110 € annuel.

Effectif : 9 personnes.



### B) Atelier Théâtre

La Chrysalide continue de proposer un atelier de théâtre amateur en soirée, à savoir tous les jeudis, de 19h à 20h30, à la salle des fêtes de La Faye.

Depuis septembre 2021, c'est David Légeron, artiste et animateur professionnel du théâtre et du cirque, qui encadre les séances théâtrales.

La troupe a travaillé sur un ensemble de textes tirés du recueil « Le Lapin aux Loukoums » de Pierre Sauvill. Cette pièce a été présentée plusieurs fois au public, notamment le 23 juin 2022, à la salle des fêtes de La Faye, représentation qui avait réuni une soixantaine de personnes et qui clôturait la saison théâtrale.



Pour la saison 2022/2023, l'objectif est de travailler le jeu et la mise en scène de cette même pièce, en y intégrant les personnes qui ont rejoint dernièrement notre troupe.

Ceci en vue de trois représentations en fin d'année 2022, avant le lancement d'une nouvelle création théâtrale collective à partir de janvier 2023.



Tarifs janvier à juin 2022 : 110 € l'année / 50 € pour les 15/17 ans (Pass Loisirs).  
Tarifs à partir de septembre 2022 : 121 € / 55 € 15/17 ans (Pass Loisirs).

Effectif 2022 : 10 personnes.

## C) Atelier numérique



L'atelier numérique de la Chrysalide a pour objectif de lutter contre la fracture numérique en milieu rural. Le contenu proposé est accessible à tous et permet de s'initier aux outils numériques et d'acquérir les bases de l'informatique.

Depuis la rentrée de septembre 2021, Morgane Pothin a repris l'encadrement de cet atelier numérique en tant que Médiatrice numérique employée par la Chrysalide.

L'activité se déroule tous les lundis, sur la commune de Villefagnan mais cette fois-ci, sur deux créneaux horaires : un premier groupe de 14h à 15h30 et un deuxième groupe de 15h30 à 17h (6 personnes

maximum par créneau).

Depuis septembre 2021, l'inscription sur l'atelier numérique est gratuite et une proposition d'accompagnement individualisé a été mise en œuvre sur RDV.

Seule l'adhésion annuelle est demandée.

**Fin septembre 2022, Morgane Pothin quitte la Chrysalide. En raison des manques de financement sur ce poste, il est décidé de ne pas renouveler celui-ci.**

**L'approche du numérique se fera désormais au travers d'un projet de FabLab centrée sur les nouvelles pratiques numériques (réalité virtuelle, impression 3D, création numérique, drones, etc.) et qui démarrera à la rentrée 2023.**

Effectif : 15 personnes.

## D) Fit Danse (Verteuil sur Charente)

C'est la version « seniors » de la Zumba traditionnelle.

Plus douce, plus adaptée, **cette activité permet le maintien en forme, tout en offrant un cadre festif** à la rencontre et à l'échange.

Basée dans la salle des fêtes prêtée gracieusement par la municipalité de Verteuil sur Charente cette activité physique destinée aux seniors est très dynamique.

Ambiance conviviale et rythme soutenu pour les férus, depuis cinq années, les adeptes ont la possibilité de se retrouver le mardi après-midi de 16 heures 30 à 17 heures 30 pour bénéficier des leçons d'Agnès Bru, monitrice.

110 € l'année avec adhésion comprise.

Effectif : 20 personnes.



## E) Guitare

Patrick Fertey, encadre les cours de guitare. Ce sont des séances individuelles d'une demi-heure

Des temps de regroupement collectifs sont organisés sur différents événements. En effet nos élèves ont pu s'associer à la rencontre inter chorale des « poly' sons du Val de Charente » et proposer une petite prestation entre les différentes chorales le 20 mai dernier.

Une façon d'être acteurs sur un territoire et de valoriser les apprentissages de l'année.

Hélas, cette activité ne pourra pas être maintenue. Elle pouvait être proposée grâce à un financement CDA qui s'arrête en janvier 2023.

Le coût déjà important pour les habitants ne peut être augmenté et sans cette enveloppe la Chrysalide n' a plus les moyens de payer le prestataire.

Tarif : 290 € annuel.

Effectif : 7 personnes



## F) Les ateliers du mieux vivre ensemble

Objectifs de ces ateliers :

- Prendre conscience de nos comportements et habitudes relationnelles.
- Stimuler les ressources intérieures de confiance, de respect de soi et de l'autre, de courage, d'affirmation de soi et de combativité.
- Découvrir et pratiquer de nouvelles attitudes permettant de vivre d'une façon positive et créative nos relations (en couple, familiales, en groupe, au sein d'associations).

Supports utilisés : Des ateliers collectifs de 8 personnes.

« La communication non violente » : Atelier d'échange avec apports théoriques et exercices s'appuyant sur des expériences du quotidien, trois séances de 2h dans les locaux du roc fleuri.

Cette action invite les usagers à repenser à leurs modes relationnels et sortir plus facilement des jeux qui se mettent en place (victimisation, persécution, etc....).

7 personnes ont participé essentiellement des personnes bénéficiaires du RSA

De septembre à décembre nous avons proposé 3 ateliers dans nos nouveaux locaux ou 5 nouvelles personnes se sont inscrites.

Effectif : 12 personnes



## G) Le Monde est à nous

Pas d'action « Le monde et à nous » en 2022

Nous avons programmé un format avec le restaurant de Condac sur le thème des libertés individuelles.

En raison du peu d'inscriptions nous avons été obligés de l'annuler.

Le format incluant un repas payant ne semble pas être plébiscité.



## H) Sabre-Laser

L'activité sabre-laser a démarré à Ruffec, en septembre 2021, chaque jeudi, dans le Gymnase Louis Petit de 20h à 21h30.

L'activité, encadrée par un maitre-d'armes breveté dans le cadre d'un partenariat avec la salle d'arme, Taillefer d'Angoulême.



Cet encadrement est repris par la Chrysalide à compter de Septembre 2022 avec un horaire avancé à 18h30 afin de permettre la complémentarité avec les soirées jeux.



L'ensemble du matériel, sabre, gants, casque, armure est fourni par la Chrysalide.

Effectif : 4 personnes de + de 18 ans (les autres participants mineurs sont comptabilisé en activité jeunesse).

## I) Le fleuret

Le fleuret sportif a démarré en septembre 2021 avec 2 créneaux les jeudis soir au Gymnase Louis Petit de 18h à 20h.

L'activité est encadrée par un maître-d'armes breveté dans le cadre d'un partenariat avec la Salle d'arme Taillefer d'Angoulême.

L'ensemble du matériel, sabre, gants, casque, armure est fourni par la salle d'arme Taillefer.

Il apparait que des difficultés répétées de mise en œuvre n'ont pas permis de pérenniser l'activité qui s'arrête en 2022.



## J) Club d'échecs

En 2022 une nouvelle activité club d'échecs a été créée par François Beillard.

Ceci avec un premier temps de perfectionnement aux différentes stratégies : présentations, débats, échanges, réflexions, analyses, etc.

Puis un second temps de jeu entre les participants

Cette activité a rapidement regroupé de nombreux joueurs de tous âges. Chaque jeudis de 17h45 à 19h45.

Effectif : 8 personnes.





## Les projets collectifs

Événementiels d'un après-midi et/ou d'une soirée, **les projets collectifs nous entraînent loin de notre quotidien** pour le plus grand plaisir des participants. Conçus avec un grand souci du détail, **à un tarif accessible à tous**, ceux-ci représentent un moment festif de partage collectif.

Mais **ces projets sont surtout des leviers importants en faveur de la participation des habitants** et du lien social.

Ils favorisent aussi une dynamique de territoire et au sein de la Chrysalide, en fédérant les bénévoles sur un même projet.

C'est ainsi que nos projets collectifs ne sont pas des événements éphémères, mais **des projets construits collectivement, tout au long de l'année**, par de nombreux bénévoles soutenus et appuyés par des professionnels.

Ces projets sont aussi fortement créateurs de réseaux, de partenariats, de « travailler-ensemble », ils favorisent la connaissance et la reconnaissance des partenaires.

La dimension culturelle se devait d'être affirmée dans une proposition globale accessible à tous.

Les projets collectifs visent aussi à favoriser l'implication des habitants à la valorisation de leur territoire : c'est ce que l'on appelle le « Développement social local ».



**CHRYSLIDE ACTU!**  
Mars 2022

**Activités et ateliers**

- **Découverte du Français et de l'Anglais:** ateliers d'anglais le mercredi (9h00-12h00) et ateliers de français le mercredi après-midi (sur inscription à la Chrysalide).
- **Blabla Déco (lien social et loisirs):** tous les mardis et jeudis (14h-16h15) à la Chrysalide.
- **La planète et moi:** tous les 1er vendredis du mois, de 14h à 16h, à la Chrysalide.
- **Soirées Jeux:** jeudi 3, jeudi 17 et jeudi 31, de 20h à 22h30, à la Chrysalide.
- **Sophrologie:** un lundi sur deux (de 18h à 19h) à la Chrysalide.
- **Balnéo et Aquagym:** Le jeudi en alternance (Balnéo et Aquagym) au centre aquatique Oda de Civray.
- **Cours de Guitare (sans soifège):** les mercredis, à partir de 14h, à la Chrysalide.
- **Crochet et Tricot:** le mercredi, de 9h à 11h30, à la Chrysalide.
- **Atelier Culinair:** les premiers mercredis du mois au lycée Roc-Fleury.
- **Cirque:** 5/12 ans, les samedis ( de 10h à 11h, de 11h à 12h et de 14h à 15h) et ados/adultes, les mardis ( de 18h à 19h30).
- **Fit Dance:** les mardis, de 16h30 à 17h30, à Verteuil.
- **Théâtre:** tous les jeudis, de 19h à 20h30, à la salle culturelle de La Fayette.
- **Sabre-Laser:** à partir de 10 ans les jeudis, de 20h à 21h30, au Gymnase Louis Petit.
- **Initiation informatique:** cours collectifs tous les lundis à Villefagnan de 14h à 15h30 ou de 15h30 à 17h (sur inscriptions).
- **Atelier tablette** sur inscription, plus d'informations à la Chrysalide.
- **Balade découverte:** Sortie les lundis et jeudis à 9h à la Chrysalide.
- **Espace jeunes:** Atelier de Inogravure le mercredi 16 mars.
- **Création d'une Team Jeunes Citoyens** pour mener des actions citoyennes sur la Communauté de Commune, plus d'informations auprès de Hugues.
- **Conférence** "Les approches économiques du développement durable" : jeudi (31 mars 2022, à 18h30, à la salle socioculturelle de Courcôme. Tarifs : 2 € (adhérents Chrysalide) et 4 € (non-adhérents).
- **Parentalité** : Parlons de bébé mercredi 30 mars de 10h30 à 12h00 à la maison de la petite enfance.
- **Activités du week-end:** Dimanche 6 Mars : atelier de carterie à 14h à la Chrysalide.  
Dimanche 13 mars : Sortie à l'abbaye de Saint-Amant de Boixe.

**Services à la population**

- **Permanences à la Chrysalide:**  
**Sur rendez-vous:** CARSAT Retraite, PASS Mobile, Accueil CHRS, Point d'Accueil et écoute jeunes, UDAF.  
**Sans rendez-vous:** CS Chemin du Hérisson.
- **Espace numérique à la Chrysalide** et accompagnement de base sur les démarches en ligne.
- **Parentalité:** écoute / informations / conseils, membres du réseau Violences Conjugales.
- **Ouverture d'un espace France-services** 5 Boulevard des Grands Rocs 16700 Ruffec (05.45.71.79.37).

Partenariats et inscriptions:  
Espace Socioculturel "Val de Charente" "La Chrysalide"  
Place Adolphe Brant - 16700 Ruffec  
05 45 30 38 43 / achrysalide@valdecharente.fr  
www.csofficeok.fr / Groupe Facebook "Espace Socioculturel Val de Charente"

## Les Nocturnes de la Chrysalide

### Les Nocturnes de la Chrysalide

- les soirées jeux
- les soirées Karaoék
- Les soirées Café-Citoyens

La Chrysalide propose **les vendredis soirs des soirées thématiques**, où bénévoles et salariés travaillent conjointement sur l'organisation et l'animation de ces soirées. Ce sont les Nocturnes de la Chrysalide !

L'objectif premier de ces nocturnes est de favoriser le lien social autour d'activités variées et ludiques, et pour tous les publics.



Nous souhaitons aussi favoriser l'accès à la culture pour tous avec **une entrée libre** (adhésion annuelle uniquement). Et enfin répondre à la demande d'une activité en soirée.

### a) Les soirées Jeux

**Référent : Hugues Parent (coordonnateur Jeunesse), assisté par divers bénévoles.**

Découvrir ou redécouvrir les jeux de société. Jeux coopératifs, stratégiques, de plateau, de rôles, jeux de cartes spéciaux, etc.

On s'amuse, on se fait plaisir, et c'est bien ! Une proposition qui attire de plus en plus d'adeptes.

**RUFFEC**

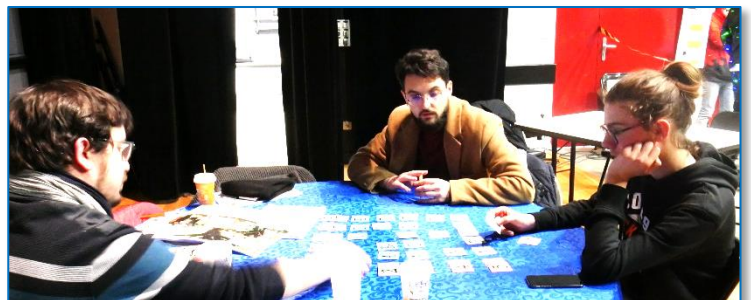
## Échecs loisirs et soirées jeux à La Chrysalide

Jérémy, Guillaume, bénévoles, Hugues Parent, le coordonnateur jeunesse et quelques Joueurs. Photo Cl.

**B**ien au chaud dans leurs nouveaux locaux au 3 avenue Célestin-Sieur à Ruffec, quelques adhérents de La Chrysalide, l'espace socioculturel de Val-de-Charente, jouent à 7 Wonder. « L'idée est de jouer de façon détendue, en arrivant dès le départ ou en venant que sur une partie de la séance, en apportant ou pas des goûteux ou des boissons », précise Hugues Parent, le coordonnateur jeunesse du centre. Pour ces soirées jeux animées par trois bénévoles (Jérémy, Guillaume et Romain), les participants ont accès à une ludothèque de plus de 100 jeux et peuvent apporter les leurs. La première séance découverte est gratuite et par la suite l'adhésion est demandée (10€ pour les adultes et 3€ pour les enfants à l'année). Nouveauté par rapport à l'an passé : le rythme passe de bihebdomadaire à hebdomadaire : tous les jeudis soirs de 20h à 22h30. Les « Échecs Loisirs », nouvelle activité, est proposée par Francis,

pour ceux qui savent jouer mais aussi pour ceux qui veulent apprendre dans les règles. De 17h45 à 19h45, les amoureux des échecs mais sans compétition sont les bienvenus. Là encore la première séance est gratuite puis l'adhésion est demandée. Parallèlement, Pauline Blanchard, la directrice de l'AI SH (accueil de loisirs sans hébergement) «Espace jeunes» pour les 12-17 ans a concocté un programme complet pour les vacances de la Toussaint. On peut citer notamment une soirée concours de beatsaber avec casques de réalité virtuelle le mercredi 26, une soirée de l'horreur le 28 de 15h à 23h avec un parcours Terra Aventura et la visite du château hanté de Panloz, une sortie à Poitiers le 3 novembre avec minigolf et bowling et une soirée cinéma avec un film d'horreur le 4 novembre.

Renseignements au 05 45 30 38 43 et lachrysalide@valdecharente.fr et sur Facebook et Instagram



### b) La soirée Karaoké

**Référente : Jessica Vincent, en co-organisation/animation avec un bénévole, Emmanuel Folia.**

La Chrysalide a organisé le vendredi 20 mai 2022 une soirée karaoké à la KAVA de Ruffec (anciennement KVA Bière).

Ce partenariat a été une véritable réussite avec une fréquentation autour de 200 personnes qui ont pris plaisir à partager un moment convivial autour de la musique.



### c) Les soirées Café-Citoyens

**Référente : Valérie Vandier (Référente Famille), assistée par deux bénévoles.**

Nous avons mené 4 rencontres café citoyens

Nous reconduisons cette activité en novembre avec deux bénévoles supplémentaires afin de soulager un de nos bénévoles qui souhaitait continuer avec de l'aide.

Des thèmes choisis et concertés sont le support de ces soirées.

Nous avons échangé autour de la fonction bénévole, sur le vivre seul et la discrimination.

Ces rencontres en soirée se déroulent autour d'un repas partagé.

Nous avons mené un café citoyen en novembre où 10 personnes se sont retrouvées sur le thème de la communication.



Effectif : 12 personnes.

## Partenariats culturels

### Avec la Canopée

La Chrysalide et la salle de spectacles de Ruffec « La Canopée » ont imaginé et construit ensemble un projet de « Pass » destinés aux adhérents de la Chrysalide pour leur permettre d'assister aux spectacles proposés par La Canopée. Ces Pass sont gratuits et ont pour objectif de faciliter l'accès à la Culture et à des spectacles de qualité pour tous. Ces Pass permettent également de faire la promotion de l'offre culturelle de la Canopée et de développer sa fréquentation.

Concrètement, chaque personne peut utiliser un Pass composé de 10 places de spectacles sur une durée de deux mois maximum.

Sur les 10 Pass proposés à nos adhérents sur la saison 2021/2022, tous ont été récupérés au moins une fois auprès de l'accueil de la Chrysalide, et 5 Pass ont été utilisés dans leur intégralité.

Ce projet de Pass est relancé pour la saison 2022/2023, avec les mêmes conditions et modalités de fonctionnement.

### Avec la chorale "Les Poly'Sons du Val de Charente" :



**Villefagnan**  
**Dimanche 22 mai 2022**  
**Salle des fêtes**

de 10 h 30 à 12 h :  
**Atelier chant**  
ouvert à tous petits et grands

de 14 h 30 à 18 h :  
**Grande rencontre de chorales**

L'Atout Cœur (Mornac)  
Chante Boixe (Saint-Amant-de-Boixe)  
Hollyjazz (Fontaine-le-Comte)  
Les Poly'Sons (Villefagnan)

Avec la participation des ateliers  
Théâtre, Guitare et Sabre-laser de La Chrysalide

Depuis plusieurs années maintenant, la Chrysalide intervient sur un événement organisé par la chorale de Villefagnan "Les Poly'Sons", à savoir une grande rencontre inter-chorales qui s'est déroulée le dimanche 22 mai 2022 à Villefagnan.

Trois de nos groupes d'activités ont proposé une démonstration dans leur discipline respective en vue d'enrichir la programmation de la rencontre et de communiquer sur nos activités : Nos ateliers Sabre-Laser, Guitare et Théâtre y étaient donc représentés.

### Sortie dans le cadre du Festival du Jeu de Parthenay :

La Chrysalide programme chaque année une sortie pour emmener un groupe (tous publics) au Festival International du Jeu de Parthenay, événement qui célèbre le jeu sous toutes ses formes et qui propose gratuitement une multitude de jeux partout dans la ville.

La sortie s'est déroulée le samedi 23 juillet 2022, avec un groupe de 4 personnes encadré par une bénévole de la Chrysalide.

**FESTIVAL LUDIQUE INTERNATIONAL DE PARTHENAY**  
**Sortie le samedi 23 juillet 2022**

Transport organisé par la Chrysalide  
(8 places uniquement) Tarif : 7 €  
Départ à 9h de la Chrysalide

Renseignements et inscriptions :  
Espace Socioculturel Val de Charente "La Chrysalide"  
Place Aristide Briand - 16700 Ruffec  
05 45 30 38 43 - www.cscruffec.fr

## L'engagement citoyen et bénévole

Le pôle bénévolat et la labellisation  
« Guid Asso »



Nous souhaitons fortement valoriser et formaliser le parcours de l'engagement bénévole au profit du territoire.

En cette période où les moyens manquent pour imaginer un développement de notre action, il nous faut donc nous appuyer massivement sur **les habitants eux-mêmes comme premier facteur de changement.**



En redonnant de la capacité d'agir aux habitants sur ce qui conditionne leur qualité de vie, nous répondons aux problématiques de développement de la capacité à agir et à celle de transformation du quotidien des personnes.

Nous devons faire glisser une partie de notre rôle d'une fonction de « fournisseur » d'actions, à celle d'accompagnants.

Ce qui répond également à des objectifs de valorisation, d'autonomie, et d'utilité sociale des individus, principalement en l'organisation de collectif de projets.



La référente "Bénévolat" a développé, avec l'appui de jeunes en mission de Service Civique, une base de données qui recense l'ensemble des adhérents de la Chrysalide qui sont déjà bénévoles ou qui ont exprimé la volonté de le devenir.

Cette base de données est accessible à l'équipe professionnelle dans l'optique de mobiliser des bénévoles sur les actions et projets de l'association, en lien avec les envies et compétences de nos bénévoles.

Des rendez-vous individualisés sont organisés pour rencontrer les futurs bénévoles, mieux connaître leurs envies, leurs centres d'intérêt, leurs compétences et leurs disponibilités, et commencer à identifier des espaces d'engagement bénévole.



Des personnes se tournent également vers la Chrysalide avec des propositions plus ou moins concrètes et formalisées.

Notre travail consiste donc à approfondir et à préciser ces propositions afin de savoir si nos compétences et nos moyens nous permettent d'accompagner ces personnes sur la construction de leurs projets. Dans le cas contraire, nous les orientons vers d'autres acteurs du territoire.



Nous proposons à nos bénévoles des temps collectifs pour les réunir et les fédérer dans le cadre de moments conviviaux, telle qu'une rencontre intitulée "Le Rendez-Vous des Bénévoles", la dernière ayant eu lieu le samedi 26 février 2022 à la salle des fêtes de Barro.

Cette rencontre a réuni une trentaine de personnes, avec au programme des animations "brise-glace" pour apprendre à se connaître, une représentation de notre troupe de théâtre ou encore une balade encadrée par les bénévoles-marcheurs de la Chrysalide (balades-découvertes).



**Toujours en lien avec notre pôle Bénévolat, la Chrysalide a intégré le dispositif "Guid'Asso Charente"** qui a pour vocation de soutenir les acteurs associatifs du territoire, par de l'écoute, de l'information, du conseil et de l'orientation sur un ensemble de sujets, démarches et problématiques.



La référente Bénévolat/Vie Associative a également rejoint le collectif « SAVA 16 » qui coordonne des actions en faveur du développement associatif telles que des formations à destination des bénévoles et salariés de structures associatives, etc.

# Le projet de revitalisation rural hors-les-murs

Que ce soit dans la restauration du lien social ou la jeunesse, nous devons nous rapprocher des populations éloignées physiquement ou psychologiquement.

**Pour cela il nous faut sortir de nos murs pour aller au-devant d'une population qui ne viendra jamais jusqu'à nous.**

Cela veut dire investir l'espace public avec des opérations originales, drôles, surprenantes, interactives de manière à susciter l'échange et la rencontre.

Nous devons être en capacité de nous projeter et de relayer ce que nous sommes afin d'être force de propositions pour les populations.

Etre prêts à bousculer un peu les codes, les normes, être surprenants, peut-être parfois provocants pour initier de l'inclusion auprès de publics qui ne nous connaissent pas, ou qui ont une image faussée de notre action.

**La finalité étant de créer du lien avec l'ensemble des habitants à une large échelle géographique.**

La création de cette relation devant permettre l'amélioration du lien entre les habitants et favoriser l'implication de ceux-ci dans des espaces, projets, loisirs collectifs ou/et bénévoles.

Notre première zone d'expérimentation "Hors les Murs", dont l'action démarra concrètement en septembre 2021, est le nord du Pays de Villefagnan, à savoir les communes de Montjean, Londigny, Villiers-le-Roux, Villefagnan, La Magdeleine, Saint-Martin-Du-Clocher, La Forêt de Tessé et La Chèverrie.

Cette action fut co-construite avec un groupe de trois étudiantes du lycée Roc Fleuri, en formation de BTS Développement et Animation des Territoires Ruraux.



**Le Collectif des 8**  
 Montjean La Forêt-de-Tessé Londigny Villiers-le-Roux  
 La Magdeleine La Chèverrie Villefagnan Saint-Martin-du-Clocher

vous propose

**LES RANCARDS DU VENDREDI** Tout public

**SALLE DES FÊTES DE MONTJEAN**

DE 16H À 19H  
**ACTIVITÉS DIVERSES**  
 (JEUX, LOISIRS CRÉATIFS, ÉCHANGES...)  
*Entrée libre et gratuite*

DE 19H À 22H  
**REPAS SORTI DU PANIER**  
**SOIRÉE FESTIVE**  
*Entrée : participation libre*

**DATES 2022 :**  
 14 OCT, 9 DEC

**DATES 2023 :**  
 13 JAN, 10 FEV, 10 MAR, 14 AVR, 12 MAI, 9 JUIN

**Renseignements :**  
 - La Chrysalide -  
 3 av Célestin Sleur - Ruffec  
 05 45 30 36 43 / www.escruffecois.fr  
 - Mairie de Montjean : 05 45 31 09 14

Saint-Martin-du-Clocher



**NORD RUFFECOIS** Charente Libre  
votre info en u

Mardi 11 octobre 2022

## Montjean ouvre la porte aux Rencards du vendredi

■ Une vingtaine d'habitants se sont constitués en collectif pour créer du lien social au nord du Pays de Villefagnan

■ Ils organisent le 1<sup>er</sup> Rencard du vendredi ce 14 octobre à Montjean

■ Une rencontre mensuelle avec l'appui de La Chrysalide.

Cette action a été initiée par un collectif de jeunes, avec l'appui de la population et de la commune de Montjean.

« L'objectif est de soutenir le lien social sur le secteur et mettre le pied à l'étrier à une nouvelle association. »

Une cinquantaine de personnes se sont réunies ce mardi 11 octobre à la salle des fêtes de Montjean pour assister à la présentation de ce projet. Les participants ont pu échanger sur les enjeux de ce territoire et les actions à mener.

Le collectif des 8, composé de représentants de la commune de Montjean, de la commune de Villiers-le-Roux, de la commune de La Forêt de Tessé, de la commune de La Chèverrie, de la commune de La Magdeleine, de la commune de Saint-Martin-du-Clocher, de la commune de Londigny et de la commune de Villefagnan, a pour objectif de créer du lien social et de favoriser l'implication des habitants dans des projets collectifs.

Le 1<sup>er</sup> Rencard du vendredi sera organisé le 14 octobre à la salle des fêtes de Montjean. Cette rencontre sera ouverte à tous les habitants du territoire et sera animée par des bénévoles du collectif.

Le collectif des 8 souhaite également créer une association pour faciliter l'organisation de ces rencontres et pour permettre à tous les habitants de participer à des activités collectives.

Le collectif des 8 est ouvert à tous les habitants du territoire et souhaite créer une association pour faciliter l'organisation de ces rencontres et pour permettre à tous les habitants de participer à des activités collectives.

La Chrysalide a tout d'abord convié les habitants à un événement "Rencontrons-nous !" le samedi 30 avril 2022, à Montjean.



Une cinquantaine de personnes avaient participé à cette rencontre qui consistait à communiquer sur notre expérimentation et à convier les habitants à de futures rencontres publiques dont la finalité serait la création d'un espace de vie local ouvert à tout le monde.

Trois rencontres ont été animées par la Chrysalide à la suite de cet événement, respectivement les 13 mai, 24 juin et 9 septembre 2022. Une quinzaine de personnes étaient au rendez-vous sur chaque rencontre.

Un collectif d'habitants provenant de différentes communes a vu le jour, qui réunit aujourd'hui une vingtaine de participants actifs.

Ce collectif a choisi pour nom "Le Collectif des 8", en référence aux huit communes concernées par l'expérimentation.



**CHABANAIS**  
Ô fil des saisons avec Lydie Branthôme ! Page 4

**SUPPLÉMENT**  
Retrouvez notre dossier « Ici on mange local » Pages 7 à 12

**l'Avenir de Confolentais**  
N° 18  
21 avril 2022  
L'hebdomadaire de la Charente  
1,50 €  
www.lavenirconfolentais.fr

**CHABANAIS**  
Le Festival Limousin apprécié par tous Page 5

**CH. LIMOUSINE**  
La Communauté de communes à l'heure des choix ! Page 2

**RUFFEC**  
50 ans pour Espace Revêtement Jamet Décoration ! Page 7

## La Chrysalide sort de ses murs !

**SOLIDARITÉ.** La Chrysalide se posera à la salle des fêtes de Montjean le samedi 30 avril pour rencontrer les habitants des alentours et imaginer de nouvelles activités. L'occasion de recréer du lien social et de dynamiser le territoire. Page 17



**Ce groupe d'habitants a défini un espace de vie, de lien social et d'animation, sur la commune de Montjean. Des rendez-vous mensuels ont été imaginés, ouvert à tous les habitants, qui se déroulent le deuxième vendredi de chaque mois, à la salle des fêtes de Montjean.**

Ces rencontres, intitulées "Les Rancards du Vendredi", proposent de 16h à 19h des activités ludiques et des ateliers d'échanges, et une seconde partie plus festive de 19h à 22h. En 2022, ce sont donc deux événements qui ont eu lieu, les 14 octobre et 9 décembre.

Événement 14 octobre : jeux de société, goûter avec les enfants des écoles de Montjean et Villefagnan, repas partagé et soirée karaoké. Fréquentation : environ 40 personnes.

Événement 9 décembre : jeux de société, goûter avec les enfants des écoles de Montjean et Villefagnan, création de décorations de Noël, atelier emballage de cadeaux avec du tissu, repas partagé et représentation théâtrale avec la troupe de la Chrysalide. Fréquentation : une trentaine de personnes.

**La Chrysalide propose aux habitants son accompagnement en animant des rencontres régulières et en les outillant en matière de montage de projets, animation de territoire, mobilisation des habitants, démocratie participative, communication, etc.**

Cet espace de vie local n'est aucunement une "antenne" de la Chrysalide mais bel et bien un projet porté par un collectif d'habitants, avec l'appui de notre association.

Notre objectif est de permettre au collectif d'être autonome de manière progressive sur cette action, tant sur le plan organisationnel que juridique.





# La Chrysalide hors les murs à la rencontre des habitants

■ La Chrysalide se posera à la salle des fêtes de Montjean le samedi 30 avril à partir de 13h30 ■ Pour rencontrer les habitants et imaginer des activités créatrices de lien.

**R**encontrons-nous ! avec les habitants des communes de Montjean, Londigny, La Forêt-de-Tessé, La Magdeleine, Villiers-le-Roux, La Chéverrie, Saint-Martin-des-Clochers et Villafagnan, et les habitants des autres communes, lancent Jessica Vincent, référente sur les projets collectifs et le bénévolat au centre social La Chrysalide, épaulée par Carmen Bouearan, Maureen Heylen et Ambre Boldy, étudiantes en BTS « Développement et animation des territoires ruraux » au lycée du Roc-Flauri. Nous proposons des ateliers thématiques, des jeux divers et des espaces d'échange. Ceci afin de créer du lien social entre les habitants, leur donner l'opportunité de s'exprimer et d'animer le territoire en lançant des dynamiques locales. Le constat est « qu'il existe de moins en moins de lien social entre les habitants sur le territoire ». Des associations sont un sommet, le covid a démotivé peu à peu des bénévoles. « Rencontrons-nous ! Pour redynamiser le territoire, proposer des animations, trouver des moyens d'aller vers les gens et créer une dynamique pour maintenir le souffle, dit Jessica Vincent. Les communes assurent le relais s'il existe des personnes-ressources, et nous, on a des personnes qui ont cette expérience. » « Nous commençons cette année par Montjean avant de porter sur les autres zones éloignées de Ruffec ensuite. »

**Cinq ateliers**

Cinq ateliers seront proposés à Montjean. Une « table d'écoute active » pour créer du lien entre les habitants et La Chrysalide et identifier les futures personnes-ressources. Un espace « jeux divers » mettra en con-



La mobilisation est grande chez les acteurs de l'événement.

Photo CL

« Il existe de moins en moins de lien social entre les habitants sur le territoire. »

liance l'habitant, fera découvrir un outil culturel créateur de lien, avec convivialité. De même pour un atelier « jeux de connaissance ». Un « mur d'expression » aura pour but de faire remonter la parole des habitants autour de la question « Comment faire vivre le territoire, l'animer et le dyna-

miser ? » Un atelier créatif sera enfin proposé pour faire découvrir un outil culturel, créateur de lien social et mise en confiance.

La municipalité de Montjean est volontaire pour recevoir cette manifestation. « Hors les murs tombe à point nommé, avoue Pascal Barret, maire de la commune. J'avais, l'an passé, contacté le directeur Christian Bontaine, évoquant la lente ag-

avec son équipe, proposé cette action. J'ai l'espoir qu'à l'occasion d'événements festifs et conviviaux nous pourrions faire bouger les lignes, et remuer du

monde ! »

En ce sens Montjean et Londigny essaient de mutualiser des moments festifs comme la Fête de la Nature qui aura lieu du 18 au 23 mai. « À l'issue de ce premier après-midi qui sera suivi par d'autres, sans doute, nous verrons quelles actions mettre en place. Des bénévoles pourraient se découvrir... L'idée d'un comité des fêtes commun à nos deux communes est à creuser », espère le maire.

Pascal BAUDOUIN

Les personnes ayant des problèmes de mobilité peuvent contacter La Chrysalide 05 45 31 31 43, courriel [la.chrysalide@charentelibre.fr](mailto:la.chrysalide@charentelibre.fr)



BILAN QUANTTTATIF PAR PARTICIPATION			
Activités	CDC Val de Charente	Extérieurs	Total
Evènementiel AG	80	10	90
Blabla déco	1050	49	1099
Informatique	135	0	135
Balnéo	65	6	71
Crochets et tricots	159	35	194
Sophrologie	72	15	87
Théâtre	213	128	341
Echecs	88	0	88
Guitare	150	35	185
Mieux vivre ensemble	36	0	36
Découverte de l'anglais	116	64	180
Fit danse	431	63	494
Ma planète et moi	48	0	48
Découverte du français	272	76	348
Atelier culinaire	101	18	119
Soirées de la Chrysalide	335	34	369
Conférences	135	0	135
Sabre laser	21	77	98
Hors-les-murs	220	0	220
Rendez-vous d'ailleurs	80	0	80
Balades-découvertes	1484	42	1526
Sorties	5	0	5
<b>Total</b>	<b>5321</b>	<b>652</b>	<b>5973</b>

BILAN QUANTTTATIF PAR HEURE			
Activités	CDC Val de Charente	Extérieurs	Total
Evènementiel AG	440	55	495
Blabla déco	3150	147	3297
Informatique	807	0	807
Balnéo	130	12	142
Crochets et tricots	318	70	388
Sophrologie	72	15	87
Théâtre	320	192	512
Echecs	176	0	176
Guitare	75	18	93
Mieux vivre ensemble	3	0	3
Découverte de l'anglais	145	80	225
Fit danse	431	63	494
Ma planète et moi	144	0	144
Découverte du français	340	95	435
Atelier culinaire	505	90	595
Soirées de la Chrysalide	1005	102	1107

Conférences	270	0	270
Sabre laser	32	116	148
Hors-les-murs	880	0	880
Rendez-vous d'ailleurs	240	0	240
Balades-découvertes	8904	252	9156
Sorties	40	0	40
<b>Total</b>	<b>18427</b>	<b>1307</b>	<b>19 734</b>

## Global quantitatif 2022

### GLOBAL PAR PARTICIPATION

Activités	CDC Val de Charente	Extérieurs	Total
<b>Accueil</b>	2171	347	2518
<b>Secteur jeunesse</b>	1258	199	1457
<b>Secteur Famille</b>	154	0	154
<b>Activités loisirs et culture</b>	5321	652	5973
<b>Secteur séniors</b>	267	14	281
<b>Rurabus</b>	2312	0	2312
<b>Total</b>	<b>11 483</b>	<b>1212</b>	<b>12 695</b>


En 2022 la Chrysalide enregistre **une hausse de 1681 participations.**

Avec **46 087h d'activités et de services en 2022**, contre 24 799h en 2021, l'action de la Chrysalide revient au niveau de 2019 (avant le Covid) avec donc **une hausse de 21 288h.**

C'est une très belle progression, compte-tenu notamment de notre quasi-fermeture de début aout à début octobre en raison de notre déménagement.




### GLOBAL PAR HEURE

Activités	CDC Val de Charente	Extérieurs	Total
<b>Accueil</b>	3257	520	3777
<b>Secteur jeunesse</b>	13643	2655	16298
<b>Secteur Famille</b>	234	0	234
<b>Activités loisirs et culturelles</b>	18427	1307	19734
<b>Secteur séniors</b>	1355	65	1420
<b>Rurabus</b>	4624	0	4624
<b>Total</b>	<b>41 540</b>	<b>4547</b>	<b>46 087</b>



**ATELIER CULINAIRE**

PAR MARINETTE.

LE 1ER MERCREDI DU MOIS  
9H00 - 13H30  
CUISINE ET DÉGUSTATION

CUISINE PÉDAGOGIQUE DU LYCÉE ROC FLEURI  
9€ PAR SÉANCE



## Bilan Adhésions 2022

TERRITOIRES	NOMBRE ADHERENTS	%
CDC VAL DE CHARENTE	310	88%
Autres	41	12%
<b>Total 2022</b>	<b>351</b>	<b>100%</b>

GENRE	NOMBRE ADHERENTS	%
Homme	113	32%
Femme	235	67%
Associations	3	1%
<b>Total 2022</b>	<b>351</b>	<b>100%</b>

PAR AGE	NOMBRE ADHERENTS	%
Plus de 55 ans	207	59%
de 18 à 54 ans	50	14%
moins de 18 ans	89	25%
Age inconnu	5	1%
<b>Total 2021</b>	<b>351</b>	<b>100%</b>

HISTORIQUE DES ADHESIONS	
<b>Total 2022</b>	<b>351</b>
Total 2021	340
Rappel 2020	272
Rappel 2019	428
Rappel 2018	495
Rappel 2017	389
Rappel 2016	296
Rappel 2015	392
Rappel 2014	367
Rappel 2013	352
Rappel 2012	377
Rappel 2011	312
Rappel 2010	194

**En 2022 nos adhésions augmentent avec 351 adhérents.**

L'impact de la crise sanitaire est encore très présent.

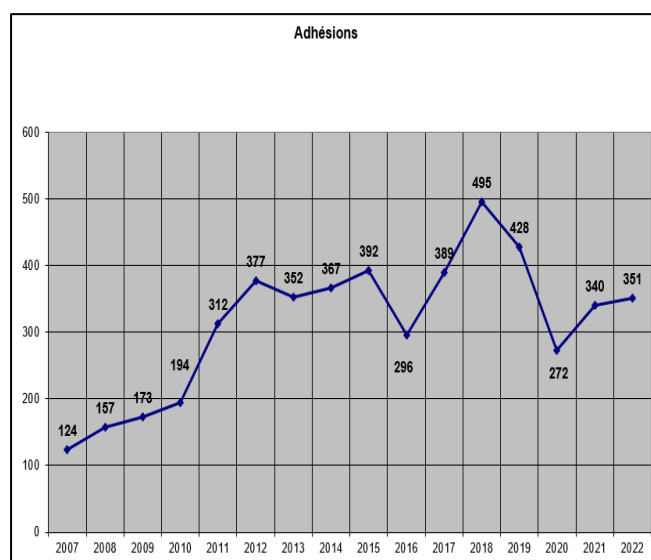
**Il est remarquable de constater que malgré les contraintes multiples : confinements, couvre-feu, arrêt des activités, fermeture, peur de la contamination, etc. 351 personnes ont fait le choix d'adhérer à la Chrysalide.**

La part de la CDC Val de Charente augmente avec 88% de nos adhérents.

59% de nos adhérents ont plus de 55 ans. 67% sont des femmes.

**Nous constatons un écart toujours important entre nombre d'adhérents et bénéficiaires.**

La Chrysalide touche régulièrement un nombre d'habitants important lors des services et des évènementiels, mais ceux-ci ne sont pas comptabilisés parmi les adhérents.



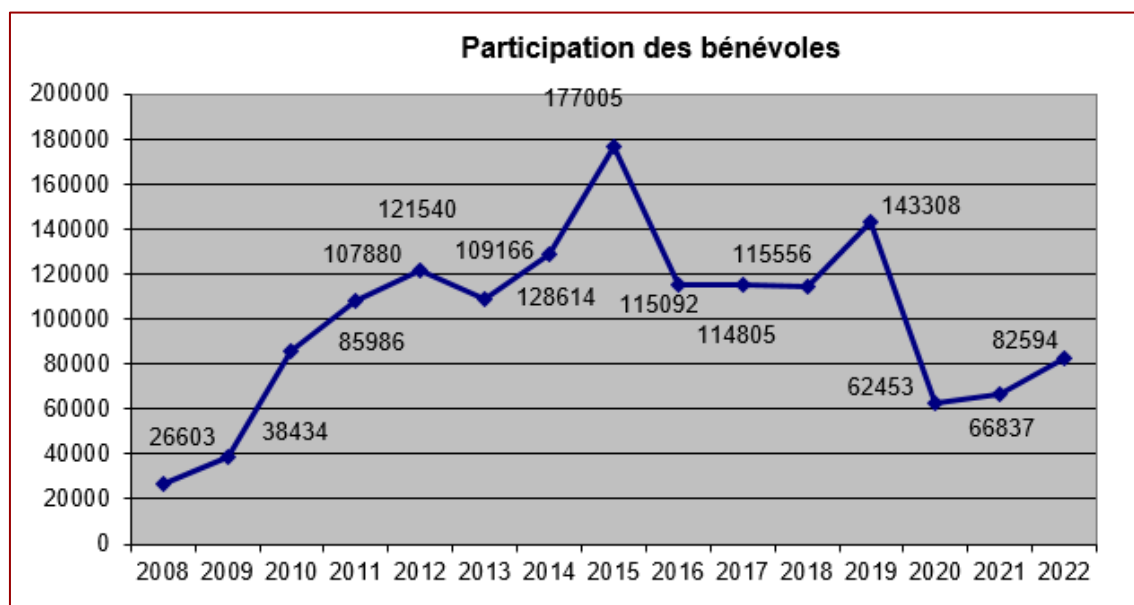
## Le bénévolat, une richesse pour mieux vivre ensemble...

Avec 5161 h de bénévolat en 2022 (soit 2.85 équivalents temps plein (ETP)) la Chrysalide affiche une belle participation bénévole qui remonte après la chute des années 2020 et 2021, due au Covid.

82 594 €, c'est la valeur pour les territoires de cet engagement.

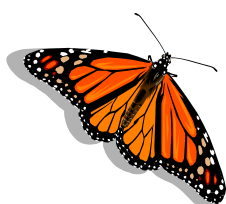
Total heures	Total heures	Total heures	5161 h	82 594 €
Réunions Commissions	Préparation Rangement	Activités		
1295h	1174 h	2692 h		

Après la crise sanitaire et son cortège d'annulations d'ateliers, de sorties et d'évènements. Les actions ont repris, de nouveaux ateliers sont nés. Le déménagement de la Chrysalide, en septembre 2022, a mobilisé plus de 40 bénévoles, par équipes, sur près d'un mois.



### Le pôle du bénévolat fonctionne avec 90 bénévoles recensés !

Cette nouvelle action va coordonner, organiser et optimiser l'implication bénévole des habitants grâce à divers moyens complémentaires : rencontres, suivi, formation, orientation, parcours personnalisés, moments conviviaux, etc.



**QUI REVENDIQUE  
16 MILLIONS  
DE MILITANT-E-S ?**



## Les Services Civiques

La présence de jeunes en Service Civique Volontaire, mis à disposition par la fédération des centres sociaux de Charente, a conforté le changement important dans la composition de l'organisation de l'équipe de la Chrysalide avec la présence de 31 jeunes depuis 2013. C'est un engagement citoyen reconnu et valorisé pour des jeunes de 16 à 25 ans. Ceux-ci sont désormais présents aux côtés de l'équipe professionnelle, 24h par semaine, durant 8, 10 mois ou une année.



Nous avons accueilli :

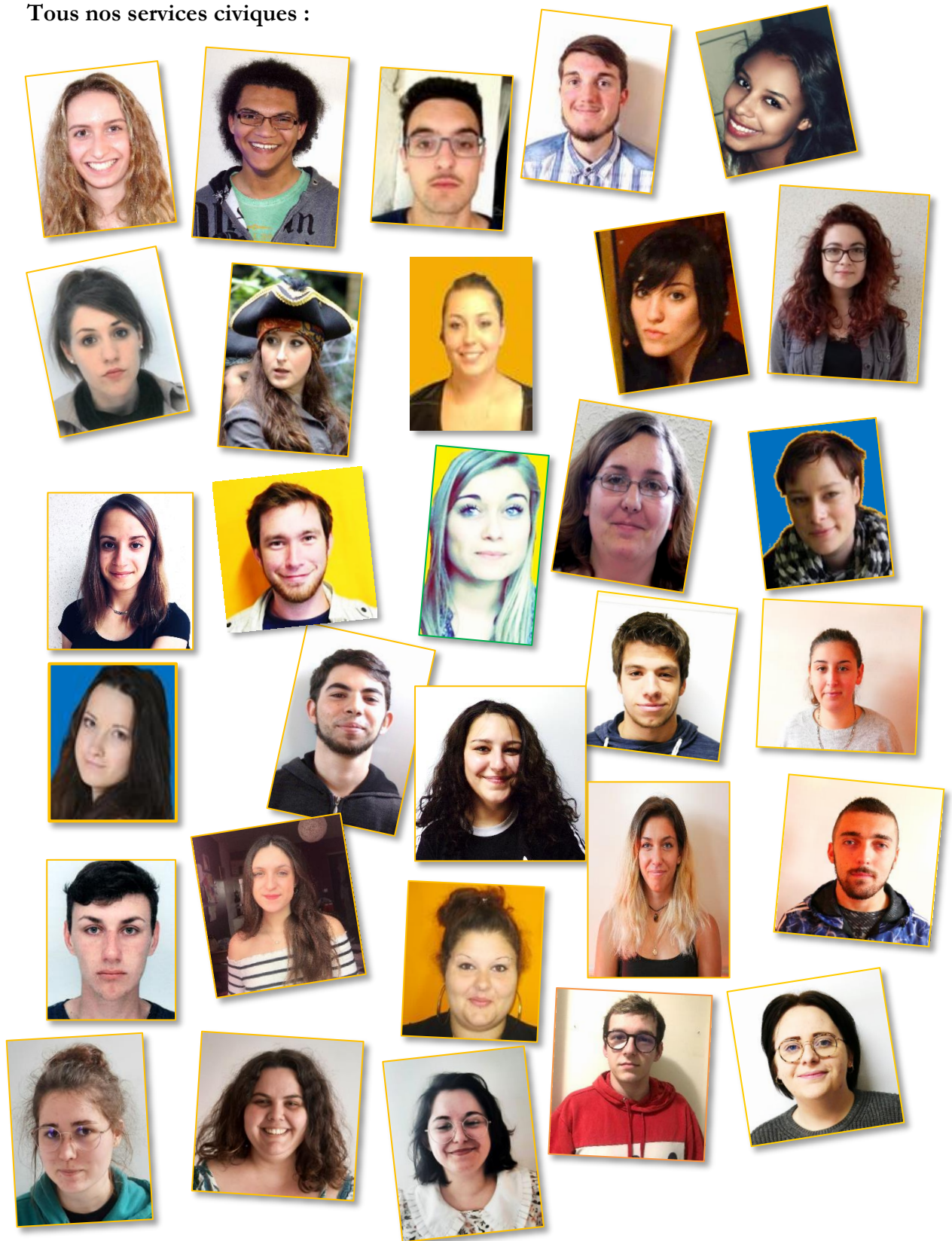
- Alexandra Got sur une fonction d'accueil (2012).
- Jessica Vincent sur une fonction de développement de projets (2012).
- Thomas sur une fonction jeunesse (2012).
- Mélody Garnault sur une fonction d'accueil (2013).
- Nina Bastier, sur une fonction de développement de projets (2014).
- Bastien Leray sur une fonction de communication (2014).
- Lindsay Jacquemard sur une fonction de communication et de projet (2014).
- Charlotte Galland sur une fonction de communication (2015).
- Vicky Querat sur une fonction d'accueil (2015).
- Laura de Tichey sur une fonction de communication (2015).
- Sylvie Pradignac sur une fonction d'accueil (2015).
- Léa Mayet sur une fonction d'accueil (2016)
- Erwan Maurice sur une fonction jeunesse communication (2016)
- Wyatt Amblat sur une fonction MSAP (2017)
- Pauline Blanchard sur une fonction d'accueil (2017)
- Pierre-Ludovic Jambard sur une fonction jeunesse (2017)
- Pierre Louis Perdereau sur une fonction MSAP (2018)
- Daniel Lanehart sur une fonction jeunesse (2018)
- Estelle Lestage sur une fonction animation de territoire (2018).
- Marion Lagarde sur une fonction Accueil et communication (2018).
- Clément Demondion sur une fonction jeunesse et numérique (2019).
- Florian Thibault sur une fonction accueil (2019).
- Morgan Pothin sur une fonction MSAP (2019).
- Lucille Garand sur une fonction accueil et jeunesse (2019).
- Alana Macquin sur une fonction MSAP (2020)
- Guillaume Garnaud sur une fonction jeunesse (2020)
- Julie Jambard sur une fonction accueil et jeunesse (2020).
- Emy Prieur sur une fonction d'accueil (2021).
- Malicia Tricard sur une fonction jeunesse (2022)
- Leila Gachet sur une fonction bénévolat (2022)
- Camille Narvalas sur une fonction accueil (2022).



L'arrivée de ces 31 jeunes a permis de soulager l'équipe professionnelle et d'améliorer la qualité du suivi de nos actions. Nous remercions particulièrement ces jeunes qui nous ont fait profiter de leur dynamisme et de leur sérieux par leur engagement citoyen au service de tous !

Ce temps de service civique est également un réel tremplin vers la vie professionnelle pour ces jeunes. Nombre d'entre eux ayant trouvé un emploi suite à leur passage à la Chrysalide.

Tous nos services civiques :





**Centres sociaux et collectivités : animer ensemble un projet de territoire**

**Avec une participation fédérale affirmée, la Chrysalide est au cœur de l'action fédérative de Charente.**  
2 membres du Conseil d'Administration sont administrateurs fédéraux, plus le directeur.

La Chrysalide a participé régulièrement :

- Aux rencontres de directeurs
- Aux groupes de travail sur la prise en compte des seniors, sur la convention d'expérimentation avec la CARSAT.
- Aux Conseils d'Administration de la Fédération.
- Aux rencontres de partage d'expérience entre référents famille, coordonnateurs jeunesse, comptables...
- Aux rencontres régionales.
- Participations aux rencontres de formation des administrateurs.
- Au suivi de l'observatoire de veille économique SENACS.
- C'est la fédération de Charente qui porte administrativement et juridiquement le dispositif des Services Civiques Volontaires dont nous bénéficions.
- Participation à une formation en analyse de pratique pour la direction.
- Intervention d'appui comptable pour le Centre Social du Pays Manslois dans le cadre du partage du poste de comptabilité.

**La fédération est donc un espace ressource important et un interlocuteur privilégié dans l'évaluation et la conception des démarches d'ingénierie sociale sur les territoires.**



**Fédération des Centres Sociaux de Charente**

ACCUEIL NOTRE RÉSEAU NOS ACTIONS

CALENDRIER FÉDÉRAL

30 ans de solidarité !

**Des astuces pour faire des économies**  
Et réduire le...

**30 mars 2023 à 18h**  
**Au CSCS Amicale Laïque du Gond-Pontouvre**  
Avenue du Général de Gaulle, à côté de la Mairie du Gond-Pontouvre

**Un réseau qui évolue : Agir ensemble pour l'émancipation des habitants !**

Notre assemblée générale sera également l'occasion de présenter notre nouveau projet fédéral et notre feuille de route 2023/2024

[Cliquez ici pour vous inscrire](#)

**Entre solidarité et individualisme, où en sommes-nous de l'action collective ...**

## BILAN FINANCIER 2022



Les comptes adoptent une nouvelle présentation obligatoire instituée par les évolutions réglementaires et formalisé par notre commissaire aux comptes.

## ACTIF

		BRUT	Amortissement Dépréciation	Net au 31/12/2022	Net au 31/12/2021
<b>ACTIF IMMOBILISE</b>					
<b>Immobilisations incorporelles</b>		<b>2 652</b>	<b>2 652</b>	<b>- 0</b>	<b>2 023</b>
Frais d'établissement		-	-	-	-
Frais de recherche et de développement		-	-	-	-
Donations temporaires d'usufruit		-	-	-	-
Concessions, licences, logiciels, droit et valeurs similaires		2 652	2 652	- 0	2 023
Droit au bail		-	-	-	-
Autres immobilisations incorporelles		-	-	-	-
Immobilisations incorporelles en cours		-	-	-	-
Avances et acomptes		-	-	-	-
<b>Immobilisations corporelles</b>		<b>537 844</b>	<b>169 162</b>	<b>368 682</b>	<b>9 744</b>
Terrains		58 425	-	58 425	-
Constructions		276 607	4 761	271 845	-
Installations techniques, matériels et outillages industriels		20 683	20 615	68	118
Autres immobilisations corporelles		182 130	143 786	38 344	9 627
Immobilisations corporelles en cours		-	-	-	-
Avances et acomptes		-	-	-	-
<b>Biens reçus par legs ou donations</b>		<b>-</b>	<b>-</b>	<b>-</b>	<b>-</b>
<b>Immobilisations financières</b>		<b>132</b>	<b>-</b>	<b>132</b>	<b>131</b>
Participations		-	-	-	-
Créances rattachées aux participations		-	-	-	-
Titres immobilisés de l'activité de portefeuille		-	-	-	-
Autres titres immobilisés		-	-	-	-
Prêts		-	-	-	-
Autres immobilisations financières		132	-	132	131
<b>TOTAL ACTIF IMMOBILISE</b>		<b>540 628</b>	<b>171 815</b>	<b>368 815</b>	<b>11 898</b>
<b>ACTIF CIRCULANT</b>					
<b>Stocks et en-cours</b>		<b>-</b>	<b>-</b>	<b>-</b>	<b>-</b>
Matières premières et autres approvisionnements		-	-	-	-
En-cours de productions (biens et services)		-	-	-	-
Produits intermédiaires et finis		-	-	-	-
Marchandises		-	-	-	-
Avances et acomptes versés sur commandes		-	-	-	-
<b>Créances</b>		<b>155 724</b>	<b>-</b>	<b>155 724</b>	<b>227 660</b>
Créances usagers et comptes rattachés		11 199	-	11 192	11 145
Créances reçues par legs ou donations		-	-	-	-
Autres créances		144 632	-	144 532	216 515
<b>Autres postes de l'actif circulant</b>		<b>453 727</b>	<b>-</b>	<b>453 727</b>	<b>236 798</b>
Valeurs mobilières de placement		-	-	-	-
Instruments de trésorerie		-	-	-	-
Disponibilités		451 970	-	451 970	233 541
Charges constatées d'avance		1 757	-	1 757	3 257
		-	-	-	-
<b>TOTAL ACTIF CIRCULANT</b>		<b>609 451</b>	<b>-</b>	<b>609 451</b>	<b>464 457</b>
Charges à répartir sur plusieurs exercices (III)		-	-	-	-
Primes de remboursement des emprunts (IV)		-	-	-	-
Ecart de conversion - Actif (V)		-	-	-	-
<b>TOTAL ACTIF</b>		<b>1 150 079</b>	<b>171 815</b>	<b>978 264</b>	<b>476 365</b>

## P ASSIF

				Au 31/12/2022	Au 31/12/2021
<b>FONDS PROPRES</b>					
	Fonds propres sans droit de reprise				
	Première situation nette établie			-	-
	Fonds statutaires			-	-
	Dotations non consommables			-	-
	Autres fonds propres			-	-
	Fonds propres avec droit de reprise				
	Fonds statutaires			-	-
	Autres fonds propres			-	-
	Ecart de réévaluation			-	-
	Réserves				
	Réserves statutaires ou contractuelles			-	-
	Réserves pour projets de l'entité			-	-
	Autres réserves			21 082	21 082
	Report à nouveau			252 980	174 152
	<b>Excédent ou déficit de l'exercice</b>			<b>42 046</b>	<b>78 828</b>
	<b>Situation nette (sous-total)</b>			<b>316 109</b>	<b>274 063</b>
	Fonds propres consommables			-	-
	Subventions d'investissement			41 486	35 123
	Provisions réglementées			-	-
	Droits des propriétaires (commodat)			-	-
	<b>TOTAL FONDS PROPRES</b>			<b>357 595</b>	<b>309 185</b>
<b>FONDS REPORTEES ET DEDIEES</b>					
	Fonds reportés liés aux legs ou donations			-	-
	Fonds dédiés			-	-
	<b>TOTAL FONDS REPORTEES ET DEDIEES</b>			<b>-</b>	<b>-</b>
<b>PROVISIONS</b>					
	Provisions pour risques			-	-
	Provisions pour charges			25 483	35 398
	<b>TOTAL PROVISIONS</b>			<b>25 483</b>	<b>35 398</b>
<b>DETTES</b>					
	Emprunts obligataires et assimilés (titres associatifs)			-	-
	Emprunts et dettes auprès des établissements de crédit			495 156	1 384
	Découvert et concours bancaires			-	-
	Avances et commandes reçues sur commandes en cours			-	-
	Dettes fournisseurs et comptes rattachés			25 994	15 733
	Dettes des legs ou donations			-	-
	Dettes fiscales et sociales			47 741	49 168
	Dettes sur immobilisations et comptes rattachés			-	-
	Autres dettes			5 319	1 269
	Instruments de trésorerie			-	-
	Produits constatés d'avance			20 978	64 218
	<b>TOTAL DETTES</b>			<b>595 187</b>	<b>131 772</b>
	Ecart de conversion passif (V)			-	-
	<b>TOTAL PASSIF</b>			<b>978 264</b>	<b>476 365</b>

Date : 2 Juin 2023

Certifié par M. Hugonnet, commissaire aux comptes.

Certifié conforme  
La Présidente  
Marie-Lise Mazoin



	Du 01/01/2022 Au 31/12/2022 12 mois	Du 01/01/2021 Au 31/12/2021 12 mois
<b>PRODUITS D'EXPLOITATION</b>		
Cotisations	4866	2 540
<b>Ventes de biens et de services</b>	<b>43351</b>	<b>39 102</b>
Ventes de biens	0	-
Ventes de prestations de services	<b>43351</b>	<b>39 102</b>
Participation des usagers	27083	9 531
CAF Prestation service ALSH	3931	2 846
CAF Prestation service Jeunesse	0	13 175
Prix des services rendus	1655	1 336
Personnel détaché	8437	11 362
Autres participations (produits des ventes, locations, pre	2000	35
Autres prod activités annexes	246	817
<b>Produits de tiers financeurs</b>	<b>484553</b>	<b>423 117</b>
Concours publics et subventions d'exploitations	<b>460493</b>	<b>417 898</b>
Etat chèque numérique		500
Etat Subvention FONJEP	17768	12 992
ETAT - Subvention conseiller numérique	15000	6 667
ETAT - Contrat CUI-CAE / PRO /Apprentis	17203	4 336
ETAT - APP Pauvreté	8463	30 000
ETAT - FNDVA	4000	
REGION Subvention Rurabus	18992	18 992
DEPT Subvention Insertion	19000	19 000
DEPT Subvention FAJ	16000	15 723
DEPT Subvention Rurabus	13500	12 000
DEPT Conférence des financeurs	21700	21 300
DEPT - SUBVENTION THEATRE	825	630
DEPT Subvention aide forfaitaire	4730	-
CAF Subvention REAAP	6000	6 000
CAF Subvention ACF	23682	23 332
CAF Subvention AG	70785	69 739
CAF Animation réseau parentalité	2500	
CAF - Subv. Fonctionnement Psocial	2880	
CAF CTG	9022	8 528
CAF PS JEUNES	21280	
CDC Subvention Animation globale	65821	65 821
CDC Subvention famille	10000	10 000
CDC Subvention Jeunesse	45500	45 500
CDC Subvention Séniors	17108	17 108
CDC Subvention CDA	5255	6 599
CDC CEJ		6 000
CDC - PEAC	1478	
CDC - SUBV FLUIDES	4500	4 631
MSA Subvention centre socioculturel	4500	
URECSO Subvention Carsat	12500	12 500
CREDIT MUTUEL Subvention Projet collectif	500	-
Ressources liées à la générosité du public (dons)	<b>8229</b>	<b>583</b>
Repr. / amort., dépréc., prov. et transferts de charges	<b>12835</b>	<b>2 095</b>
Autres produits	<b>2997</b>	<b>2 541</b>
Produits divers de gestion	602	274
Participation formation (Uniformation)	2395	2 267
<b>Produits d'exploitation</b>	<b>532770</b>	<b>464 759</b>

<b>CHARGES D'EXPLOITATION</b>	<b>487027</b>	<b>396 651</b>
Achats de marchandises	<b>66267</b>	<b>48 564</b>
Alimentation Boissons	5978	2 712
Fournitures ateliers activités	3080	3 901
fonds insertion jeunes	1353	15 278
Produits pharmaceutiques	132	164
Carburant	7027	5 027
Prestation de services	36137	13 723
Fluides : eau, électricité, gaz ...	6418	4 631
Produits d'entretien	586	45
Petit équipement petit outillage	2126	1 448
Fournitures, administratives de bureau	3430	1 635
<b>Autres achats et charges externes</b>	<b>71452</b>	<b>44 226</b>
Location	1500	2 897
Crédit Bail Immobilier	1590	
Entretien, réparation	76	796
Entretien, réparation véhicules	5489	4 771
Maintenance	7173	5 359
Prime d'assurance	4647	4 676
Documentation	596	530
Personnel extérieur à l'association	4987	3 772
Honoraires	11793	2 880
Publicité, catalogues, impressions	3258	2 896
Divers	1395	63
Déplacement des bénévoles	0	138
Déplacement du personnel	5545	2 267
Missions et réceptions	1451	344
Frais postaux	1271	265
Frais de télécommunication	4916	3 863
Services bancaires	1844	412
Cotisations	4880	5 269
Frais de formation	9041	3 029
<b>Impôts, taxes et versements assimilés</b>	<b>6582</b>	<b>5 596</b>
Part formation professionnelle continue	4862	5 456
Autres impôts taxes et versements	1720	140
<b>Salaires et traitements</b>	<b>259882</b>	<b>228 477</b>
Rémunération du personnel	262765	229 388
Congés payés (variation)	-2883	911
<b>Charges sociales</b>	<b>66632</b>	<b>59 910</b>
Charges sociales	63168	56 314
Charges sociales / congés payés (variation)	-1213	7
Médecine du travail	842	630
Cotisation mutuelle	3835	2 959
<b>Dotations aux amortissements et aux dépréciations</b>	<b>15802</b>	<b>6 892</b>
<b>Dotations aux provisions</b>	<b>0</b>	<b>2 974</b>
<b>Autres charges</b>	<b>410</b>	<b>10</b>
Perte sur créances irrécouvrables	233	-
Charges divers de gestion courante	177	10
<b>Charges d'exploitation</b>	<b>487027</b>	<b>396 651</b>

	2022	2021
<b>RESULTAT D'EXPLOITATION</b>	<b>45743</b>	<b>68 108</b>
<b>PRODUITS FINANCIERS</b>		
Autres intérêts et produits assimilés	1058	356
<b>Produits financiers</b>	<b>1058</b>	<b>356</b>
<b>CHARGES FINANCIERES</b>		
Intérêts et charges assimilés	2562	-
<b>Charges financières</b>	<b>2562</b>	<b>-</b>
<b>RESULTAT FINANCIER</b>	<b>-1503</b>	<b>356</b>
<b>RESULTAT COURANT</b>	<b>44240</b>	<b>68 464</b>
<b>PRODUITS EXCEPTIONNELS</b>		
Sur opérations de gestion	<b>4675</b>	<b>12 136</b>
Autres produits exceptionnels s/ exercice antérieurs	4675	12 136
Sur opérations en capital	<b>12205</b>	<b>554</b>
Quote part subvention d'investissement viré au résultat	12205	554
Reprises provisions, dép., et transferts de charges	<b>0</b>	<b>7 353</b>
<b>Produits exceptionnels</b>	<b>16880</b>	<b>20 043</b>
<b>CHARGES EXCEPTIONNELLES</b>		
Sur opérations de gestion	<b>19074</b>	<b>9 680</b>
Autres charges exceptionnelles s/ exercice antérieurs	19074	9 680
<b>Charges exceptionnelles</b>	<b>19074</b>	<b>9 680</b>
<b>RESULTAT EXCEPTIONNEL</b>	<b>-2194</b>	<b>10 364</b>
<b>TOTAL DES PRODUITS</b>	<b>550709</b>	<b>485 158</b>
<b>TOTAL DES CHARGES</b>	<b>508663</b>	<b>406 330</b>
<b>EXCEDENT OU DEFICIT</b>	<b>42046</b>	<b>78 828</b>
<b>CONTRIBUTIONS VOLONTAIRES</b>		
Dons en nature	-	-
Prestations en nature	8 800,00	13 200
Bénévolat	82 594,00	66 837
<b>Total des produits</b>	<b>91 394,00</b>	<b>80 037</b>
	-	-
Secours en nature	-	-
Mise à disposition gratuite	8 800,00	13 200
Personnel bénévole	82 594,00	66 837
<b>Total des charges</b>	<b>91 394,00</b>	<b>80 037</b>

Date : 2 juin 2023. Certifié par M. Hugonnet, Commissaire aux comptes.

La Présidente  
Marie-Lise Mazoin

**Sur l'exercice 2022, plus précisément, sont à relever :**

### **Sur le bilan**

A rappeler que **le bilan est une photographie du patrimoine de l'association** à un instant T, soit au 31-12-2022.

- A l'actif on peut relever 368 682 € d'immobilisations corporelles, ce qui correspond à l'acquisition de la maison et de divers matériels.
- 155 724 € de créances, essentiellement des subventions à venir.
- 451 970 € de disponibilités qui correspondent à 11 mois de trésorerie. Il est important de noter que pour 150 000€ il s'agit de liquidité prévues pour la menée de travaux et obtenues en contrepartie d'un prêt.
- Au passif, le report à nouveau évolue à 252 980 € ce qui renforce la situation nette de l'association.
- Le résultat de l'exercice de 42 046 € est satisfaisant et sera affecté en report à nouveau.
- 41 486 € apparaissent en investissement par des subventions.
- Les deux emprunts destinés à l'acquisition du bâtiment et à son aménagement apparaissent pour 495 156 €

**Une situation correcte mais qui intègre désormais une lourde charge de prêts dont les remboursements vont fortement impacter notre trésorerie dès l'exercice 2023.**

**Le désendettement de l'association sera une priorité.**

### **Sur le compte de résultat**

**Nous enregistrons une importante remontée du chiffre d'affaire (+65 551 €), notamment suite à la reprise d'activité, en raison de l'arrêt des restrictions imposées par la Covid.**

- Une évolution des ventes de prestations de 39 102 € à 43 351 €
- Une augmentation des subventions de 417 898 € à 460 493 €
- Une augmentation des charges de d'exploitation de 396 649 € à 487 027 €

Il en résulte un excédent d'exploitation de 45 743 €.

### **Sur le résultat**

Avec un résultat exceptionnel relativement stable à - 2194 €, l'association affiche un résultat final en excédent de 42 046 € qui sera proposé en report à nouveau au sein du bilan.

Au total les produits de l'association en 2022, s'élèvent à 550 709 €.

Au total les charges de l'association en 2022 s'élèvent à 508 663 €.

**La masse salariale est à (64%) ce qui reste dans la moyenne** au sein des centres sociaux (60-68%).



### **Conclusion**

Même si ce résultat avec un solde positif de 42 046 € est satisfaisant, la prudence économique reste impérative car de nouvelles charges liés à la propriété de nos locaux vont apparaître en 2023, ceci conjugué à une obligation d'amortissement élevée.

La revalorisation légale de notre convention collective risque également d'affecter notre équilibre. Enfin, dans l'attente des subventions de nos partenaires devant permettre le remboursement des emprunts, le remboursement des échéances va durement affecter notre trésorerie.



RENOUVELLEMENT DU CONSEIL  
D'ADMINISTRATION



# La Chrysalide...



**Etre administrateur, c'est faire partie d'une communauté !**

**CONSEIL D'ADMINISTRATION DU L'ESPACE SOCIOCULTUREL  
VAL DE CHARENTE, LA CHRYSALIDE**

**ASSEMBLEE GENERALE 2022**

**Membres de droits et membres associés**

Conseil d'administration 2022			2022	2023	2024
Administrateur		<b>BENETAUD</b> Sylvie			sortant
Administrateur		<b>BERTIN</b> José			sortant
Administrateur		<b>BONNEAU</b> Arlette			sortant
Administrateur		<b>BRUMAUD</b> Marie-Christine			sortant
Administrateur		<b>BRUNONI</b> Evelyne	sortant		
Administrateur		<b>COUASNON</b> Yannick		sortant	
Administrateur		<b>ECLERCY</b> Nicole			sortant
Administrateur		<b>FOURTON</b> Marinette	sortant		
Administrateur		<b>GARAND</b> Lucille	sortant		
Administrateur		<b>GENDREAU</b> Jacqueline			sortant
Administrateur		<b>GROUSELLE</b> Valérie		sortant	
Administrateur		<b>HARDOUIN</b> Joëlle			sortant
Administrateur		<b>LEPAGE</b> Véronique	sortant		
Administrateur		<b>MACQUIN</b> Sébastien	sortant		
Administrateur		<b>MAZOIN</b> Marie-Lise		sortant	
Administrateur		<b>MOUSSEAU</b> Thierry			sortant
Administrateur		<b>MAXIMIN-OPOKU</b> Elise			sortant
Administrateur		<b>NADEAU</b> Philippe			sortant
Administrateur		<b>PETIT</b> Guillaume			sortant
Administrateur		<b>PINGANNAUD</b> Michel		sortant	
Administrateur		<b>RAVAUD</b> Dominique	sortant		
Administrateur		<b>ROUGE</b> Simone	sortant		
Administrateur		<b>VILLAT</b> Romain			sortant
Membre de droit	Département	<b>Geoffroy</b> Fabrice <b>Suppléante Fouré</b> Brigitte			
Membre de droit	CDC Val de Charente	<b>BARRET</b> Pascal			
Membre de droit	CDC Val de Charente	<b>PELLADEAUD</b> Guy			
Membre de droit	CDC Val de Charente	<b>ROLLIN</b> Lydie			
Membre de droit	CDC Val de Charente	<b>SURAUULT</b> Daniëlle			
Membre de droit	Ville de Ruffec	<b>PELLADEAUD</b> Guy			
Membre associé	CCAS de Ruffec	<b>COITEUX</b> Lucette			
Membre associé	EMMAÛS	<b>PICHON</b> Dominique			
Membre associé	Chemin du Herisson	<b>SPANGERS</b> Lisbeth Directrice			
Membre associé	Fédération des Centres Sociaux	<b>GODILLON</b> Isabelle, Suppléant <b>BRAY</b> Georges			

Après la crise sanitaire, le redémarrage des activités et l'arrivée d'un déménagement tellement attendu ont relancé une belle dynamique d'action.

Le nouvel espace est riche de possibilités et nous amène à réfléchir et innover encore plus.

Pour autant, le contexte général et sociétal reste très difficile et les crises sociales, économiques, écologiques continuent de mettre en difficulté nos populations dans une atmosphère hautement anxiogène.

C'est dans ce contexte que nous développons de nouvelles propositions autour d'axes qui nous semblent porteurs :

- **Le jeu** : dans le cadre de la labellisation de notre espace jeux en ludothèque et par le développement des actions liées au jeu.

A noter des partenariats en construction avec la Canopée pour une collaboration régulière et la mise en œuvre d'un évènementiel commun fin 2023.... à suivre !

- **Le numérique**, par la formalisation d'un FabLab dédié aux arts et usages numériques. Un projet de pointe qui va offrir aux jeunes et aux habitants nombres de possibilités (réalité virtuelle, création audiovisuelle, E-sports, impression 3D, pilotage de drones, etc.).

- **L'action hors-les-murs** par une démultiplication de nos actions extérieures en direction des populations les plus éloignées. Une illustration du fait qu'un nouveau bâtiment de va pas nous enfermer, bien au contraire.

Et tout ceci dans une logique partenariale particulièrement riche et prometteuse.

Dans ce contexte 2023 va permettre à la Chrysalide d'agir encore plus fortement sur le territoire au travers de ces nouvelles actions.

Parallèlement, pendant tout le premier semestre 2023, nous allons travailler avec les habitants, les partenaires, les élus, la CAF et M. Courtois



**NORD RUFFECOIS**  
Vous avez une info !  
Alertez la rédaction

Samedi 8 janvier 2023

## Ruffec: La Chrysalide va étoffer son offre numérique

■ La Chrysalide est l'un des quatre lambréats charentais retenus dans le cadre du plan de lutte contre la pauvreté ■ Un projet ambitieux conditionné en partie à de nouveaux locaux.

**Céline AUCHER**  
L'ACTUALITÉ

Des nouveaux ordinateurs, deux certains équipés pour des usages numériques, en plus de tablettes et de nouveaux mobiliers: voilà de lancer un projet plus ambitieux mêlant création numérique, formations et espaces de travail partagés. C'est l'ambition de la Chrysalide, l'espace socioculturel du Val-de-Charente situé à Ruffec, après avoir décroché 35 000€ d'aide de l'Etat. « C'est l'un des quatre lambréats charentais retenus dans le cadre du nouveau plan de lutte contre la pauvreté dont l'Etat s'est investi », précise Céline Au- cher, directrice de la Chrysalide.

Le projet est ambitieux. Il vise à offrir aux habitants un espace numérique riche et innovant. Pour cela, la Chrysalide a obtenu une aide de 35 000 euros de l'Etat. Cette somme sera utilisée pour l'achat de nouveaux ordinateurs, tablettes et mobiliers, ainsi que pour la mise en place de formations et d'activités numériques.

« On estime nos besoins à environ 600 m<sup>2</sup> là où on dispose aujourd'hui d'à peine 200 m<sup>2</sup> », précise Céline Au- cher. « Les besoins sont énormes, notamment en matière de formation et de soutien technique. Nous avons besoin de plus de locaux pour accueillir nos ateliers et nos ateliers numériques. »

Le projet est conditionné à la mise à disposition de nouveaux locaux. La Chrysalide est actuellement installée dans des locaux qui ne permettent pas de développer pleinement son offre numérique. Les élus locaux et les partenaires sont donc sollicités pour trouver une solution.

« Nous sommes très attachés à ce projet et nous espérons que nous pourrions bénéficier de nouveaux locaux dans un proche avenir. Cela nous permettrait de continuer à offrir un espace numérique riche et innovant à nos habitants. »

## La Chrysalide pousse les murs

■ L'espace socioculturel de Val-de-Charente a ciblé trois zones éloignées de Ruffec pour redynamiser le lien social et faire émerger des projets ■ Avec un démarrage autour de Montjean au printemps.

**Céline AUCHER**  
L'ACTUALITÉ

Après avoir obtenu l'aide de l'Etat, la Chrysalide a ciblé trois zones éloignées de Ruffec pour redynamiser le lien social et faire émerger des projets. Ces zones sont Montjean, Villiers-sur-Bois et Villiers-sur-Loire. Le démarrage est prévu pour le printemps 2023.

« Nous avons ciblé ces zones car elles sont éloignées de Ruffec et ont besoin d'activités et de services. Nous espérons que cela permettra de renforcer le lien social et de faire émerger de nouveaux projets. »

Le projet est conditionné à la mise à disposition de nouveaux locaux. La Chrysalide est actuellement installée dans des locaux qui ne permettent pas de développer pleinement son offre numérique. Les élus locaux et les partenaires sont donc sollicités pour trouver une solution.

« Nous sommes très attachés à ce projet et nous espérons que nous pourrions bénéficier de nouveaux locaux dans un proche avenir. Cela nous permettrait de continuer à offrir un espace numérique riche et innovant à nos habitants. »

(sociologue) à appréhender encore plus finement notre impact. Une réflexion précieuse pour étayer nos décisions et optimiser nos moyens.

Ainsi, lors de notre dernière assemblée générale, en 2021, nous vous avons demandé d'évaluer nos différentes dimensions d'actions.

Pour ce faire nous vous avons proposé de poser de petits cailloux blancs sur une cible où chaque secteur était gradué de 1 à 10 (1 représentant le moins bon résultat et 10 le meilleur).

#### Résultats :

Propositions d'activités : 9.36 sur 10.

Procédures administratives : 9.11 sur 10

Communication - informations : 8.12 sur 10

Dynamisme et initiatives d'habitants : 7.35 sur 10

Accueil, atmosphère, ambiance : 9.69 sur 10

Gouvernance, pilotage par les administrateurs : 9 sur 10

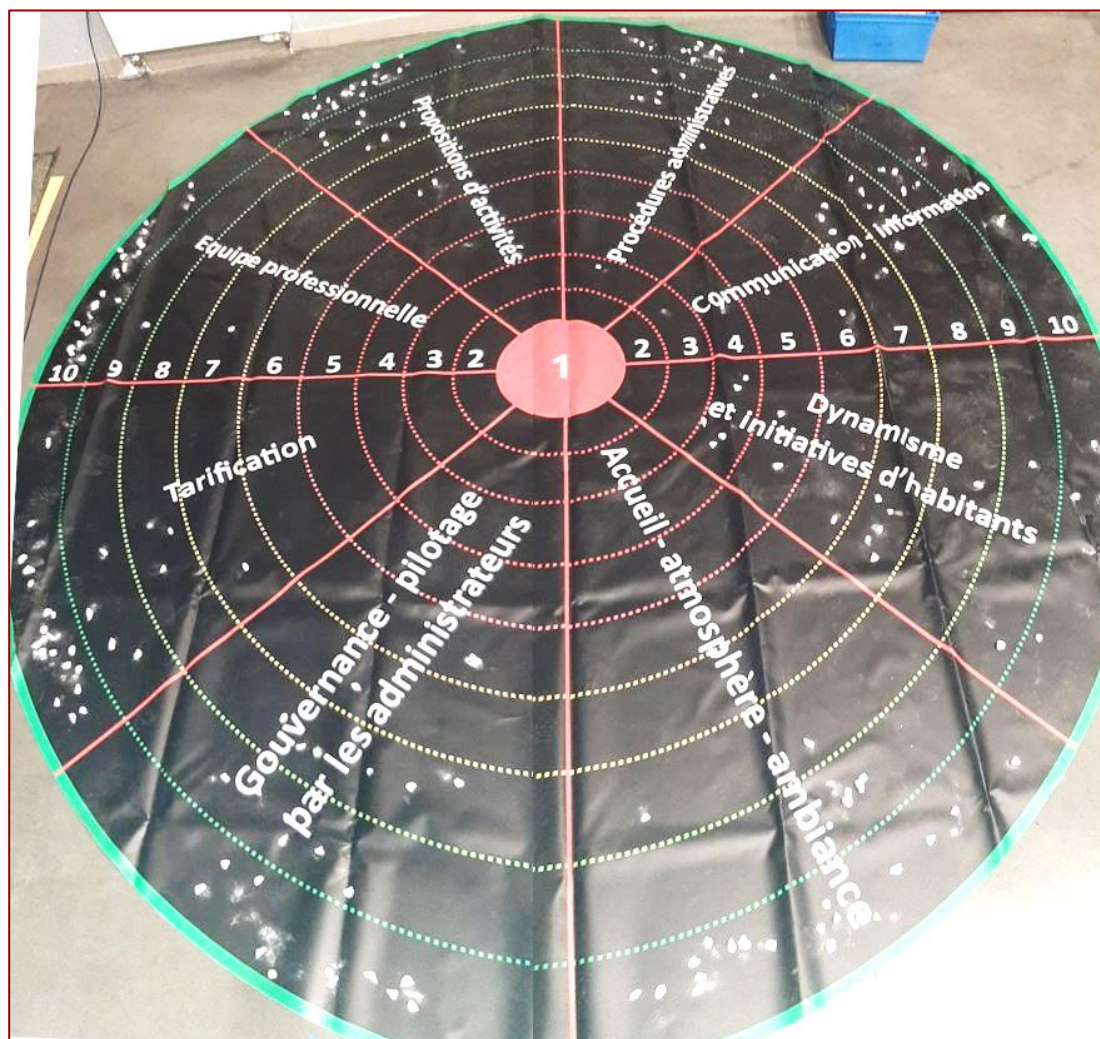
Tarification : 9.32 sur 10

Equipe professionnelle : 9.84 sur 10

**Moyenne générale : 8.97 sur 10.**

Il en ressort que le point prioritaire à travailler se porte sur le dynamisme et les projets d'habitants, en second lieu la communication.

L'équipe professionnelle est plébiscitée. **Merci pour ces très bons résultats.**



Dans cette nouvelle maison qui est la vôtre, nos projets pour 2023 sont enthousiasmants et ils sont, plus que jamais, adaptés aux besoins du territoire pour améliorer la vie de chacun sur le Val-de-Charente.

**Et si vous veniez nous donner un coup de main ?**

